

### 【今週の注目疾患】

#### 伝染性紅斑

2015年16週の県全体の定点当たり報告数は、15週の0.97から増加し1.25となった(図1)。

保健所別定点当たり報告数は、海匝(3.50)、船橋市(2.64)、松戸(2.06)、習志野(2.00)、夷隅(1.67)、長生(1.50)、柏市(1.33)が多い(図2)。

年齢群別では、3～7歳の報告が多い(表1)。

<参考> 国立感染症研究所ホームページ「伝染性紅斑とは」に疫学、臨床症状などの記載がある。この感染症の注意すべきものとして、妊婦感染による胎児の異常(胎児水腫)および流産があることが報告されている。 URL: <http://www.nih.go.jp/niid/ja/kansennohanashi/443-5th-disease.html>

図1. 2009年～2015年16週千葉県の伝染性紅斑定点当たり報告数



図2. 2015年12週～16週千葉県の伝染性紅斑保健所別定点当たり報告数

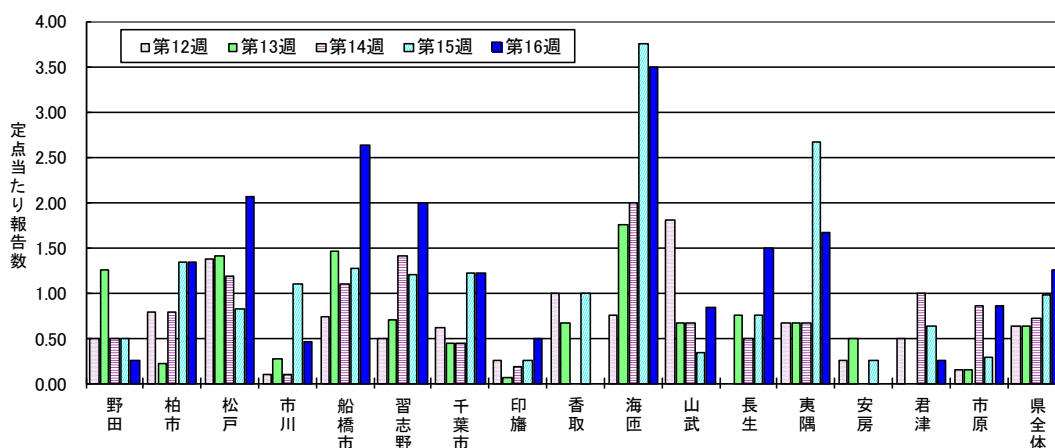


表1. 2009年～2015年16週千葉県の伝染性紅斑年別・性別・年齢群別報告数

性別	2009年		2010年		2011年		2012年		2013年		2014年		2015年		合計	
	報告数	%	報告数	%	報告数	%	報告数	%	報告数	%	報告数	%	報告数	%	報告数	%
男性	427	47.3	2069	48.0	1545	46.6	355	49.5	226	47.7	839	48.8	692	49.5	6153	48.0
女性	475	52.7	2237	52.0	1767	53.4	362	50.5	248	52.3	882	51.2	706	50.5	6677	52.0
0～5ヶ月	7	0.8	2	0.0	3	0.1	0	0.0	1	0.2	2	0.1	0	0.0	15	0.1
6～11ヶ月	37	4.1	43	1.0	39	1.2	25	3.5	11	2.3	27	1.6	8	0.6	190	1.5
1歳	73	8.1	194	4.5	160	4.8	56	7.8	48	10.1	84	4.9	42	3.0	657	5.1
2歳	59	6.5	282	6.5	212	6.4	59	8.2	34	7.2	108	6.3	91	6.5	845	6.6
3歳	101	11.2	475	11.0	354	10.7	97	13.5	59	12.4	168	9.8	127	9.1	1381	10.8
4歳	122	13.5	632	14.7	466	14.1	94	13.1	79	16.7	292	17.0	204	14.6	1889	14.7
5歳	135	15.0	766	17.8	518	15.6	95	13.2	66	13.9	291	16.9	248	17.7	2119	16.5
6歳	103	11.4	652	15.1	406	12.3	94	13.1	54	11.4	249	14.5	238	17.0	1796	14.0
7歳	102	11.3	452	10.5	340	10.3	56	7.8	52	11.0	200	11.6	175	12.5	1377	10.7
8歳	56	6.2	317	7.4	280	8.5	55	7.7	21	4.4	124	7.2	109	7.8	962	7.5
9歳	54	6.0	194	4.5	211	6.4	31	4.3	14	3.0	59	3.4	69	4.9	632	4.9
10～14歳	35	3.9	183	4.2	202	6.1	30	4.2	19	4.0	72	4.2	65	4.6	606	4.7
15～19歳	1	0.1	9	0.2	12	0.4	4	0.6	5	1.1	5	0.3	2	0.1	38	0.3
20歳以上	17	1.9	105	2.4	109	3.3	21	2.9	11	2.3	40	2.3	20	1.4	323	2.5
合計	902	100.0	4306	100.0	3312	100.0	717	100.0	474	100.0	1721	100.0	1398	100.0	12830	100.0