

Chiba Weekly Report

2015

— 第 30 週 —

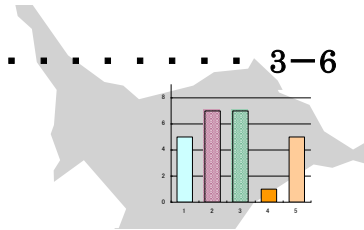
2015/7/20～7/26

千葉県結核・感染症週報

千葉県感染症天気図 2

今週の注目疾患 3-6

手足口病、A 型肝炎、E 型肝炎、
ウイルス性肝炎（E 型肝炎及び A 型肝炎を除く）



全数報告疾患集計表 7



定点報告（五類感染症）

疾病別グラフ 8-12

〈男女合計〉

RS ウイルス感染症・咽頭結膜熱・A 群溶血性レンサ球菌咽頭炎・感染性胃腸炎・
水痘・手足口病・伝染性紅斑・突発性発しん・百日咳・ヘルパンギーナ・
流行性耳下腺炎・インフルエンザ・急性出血性結膜炎・流行性角結膜炎・
クラミジア肺炎・細菌性髄膜炎・マイコプラズマ肺炎・無菌性髄膜炎・
感染性胃腸炎（ロタウイルス）

疾患別・保健所別・年齢階級別集計表 13-16

〈男女合計〉

RS ウイルス感染症・咽頭結膜熱・A 群溶血性レンサ球菌咽頭炎・感染性胃腸炎・
水痘・手足口病・伝染性紅斑・突発性発しん・百日咳・ヘルパンギーナ・
流行性耳下腺炎・インフルエンザ・急性出血性結膜炎・流行性角結膜炎

定点把握対象の五類感染症

千葉県感染症天気図

今週の患者発生は？(前週と比べて)

上段は定点当たり報告数

2015年 第30週

下段は報告数

定点	疾病名	流行状況	コメント	今週	1週前	2週前	3週前
小児科	RSウイルス感染症			0.05 7	0.06 8	0.02 3	0.02 3
	咽頭結膜熱		松戸(1.8)	0.77 103	0.91 122	0.85 115	0.97 131
	A群溶血性レンサ球菌 咽頭炎			2.31 310	3.12 418	3.46 467	3.53 476
	感染性胃腸炎			3.00 402	4.08 547	5.01 677	5.48 740
	水痘			0.24 32	0.26 35	0.30 41	0.38 51
	手足口病		習志野(12.2)、千葉市(12.1)、海匝(11.3)、 松戸(10.7)	7.39 990	7.15 958	3.93 530	2.78 375
	伝染性紅斑		市原(3.1)	0.91 122	1.39 186	1.34 181	1.22 165
	突発性発しん			0.52 70	0.64 86	0.64 86	0.66 89
	百日咳			0.01 2	0.01 1	0.04 6	0.03 4
	ヘルパンギーナ		習志野(8.9)、柏市(7.9)、印旛(7.6)、船橋 市(6.8)	4.82 646	4.68 627	2.92 394	1.30 175
	流行性耳下腺炎		市原(2.0)	0.49 66	0.65 87	0.83 112	0.69 93
インフル エンザ	インフルエンザ			0.01 3	0.05 10	0.05 10	0.01 3
眼科	急性出血性結膜炎			0.03 1	0.00 0	0.00 0	0.00 0
	流行性角結膜炎		野田(6.0)	0.79 26	1.28 41	0.74 25	1.15 39
基幹 病院	クラミジア肺炎 (オウム病を除く)			0.00 0	0.00 0	0.00 0	0.00 0
	細菌性髄膜炎		50代1例、80代1例	0.22 2	0.11 1	0.00 0	0.00 0
	マイコプラズマ肺炎		5～9歳1例	0.11 1	0.00 0	0.11 1	0.33 3
	無菌性髄膜炎		70代1例	0.11 1	0.11 1	0.11 1	0.00 0
	感染性胃腸炎 (ロタウイルス)			0.00 0	0.00 0	0.00 0	0.00 0
全 数	風しん	週別届出数 (診断日)	30週3例(7月21日3例)	3	0	0	2
	麻しん	週別届出数 (診断日)		0	0	0	0

備考

増加 やや増加 変化なし やや減少 減少

今週の報告定点数 小児科定点 134 インフルエンザ定点 213
眼科定点 33 基幹病院定点 9

「定点当たりの報告数」とは報告数/報告定点数。

※全数の届出数の項目は、診断日と報告日が異なるため、数字が変動することがあります。

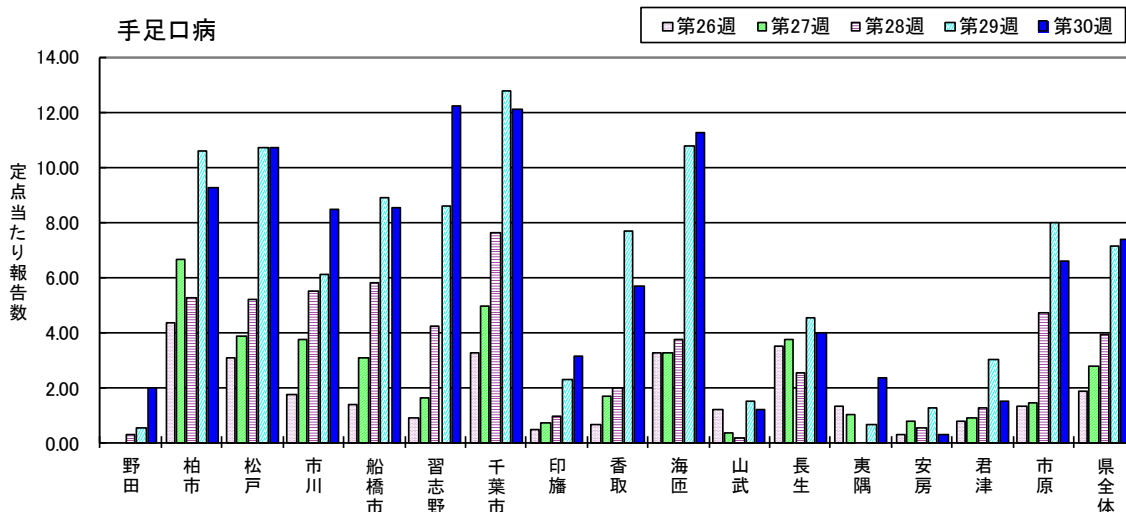
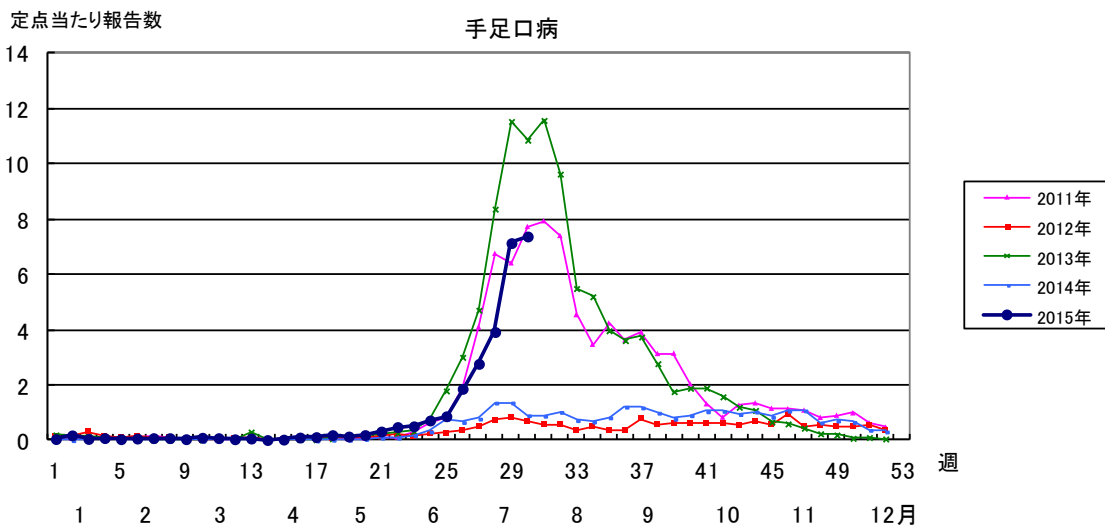
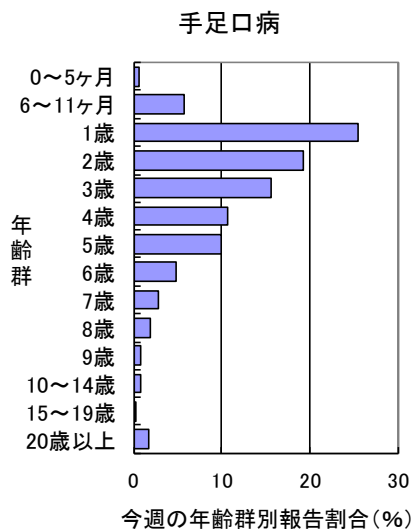
【今週の注目疾患】

手足口病

2015年30週の県全体の定点当たり報告数は、29週の7.15から増加し7.39となった。全国的に増加が見られ、全国の2015年29週の定点当たり報告数は10.16となった。

保健所別定点当たり報告数は、16保健所中6保健所管内で増加し、習志野(12.20)、千葉市(12.11)、海匝(11.25)、松戸(10.69)、柏市(9.22)、船橋市(8.55)、市川(8.45)が多い。

2015年30週に報告された990例の性別は、男性553例(55.9%)、女性437例(44.1%)で、年齢群別では、1～5歳が802例で81.0%を占めていた。



毎年7月28日は世界肝炎デーとして、肝炎に関する啓発活動等が実施されている。そこで今週はA型肝炎、E型肝炎、ウイルス性肝炎(E型肝炎及びA型肝炎を除く)をまとめる。

A型肝炎

千葉県では、2010年11例、2011年50例、2012年13例、2013年3例、2014年10例、2015年1～30週に9例の届出があった(表1)。2011年には食中毒事例があったため届出数が多い。

2010年から2015年30週までに届出された96例の発生状況は次のとおりだった。

類型別では、患者89例(92.7%)、無症状病原体保有者7例(7.3%)だった(表1)。

性別は、男性56例(58.3%)、女性40例(41.7%)だった(表1)。

年齢群別では、40代23例(24.0%)、50代18例(18.8%)、30代17例(17.7%)、60代15例(15.6%)が多かった(表1)。

保健所別では、千葉市68例、野田7例、市川3例、柏市3例、安房3例、船橋市2例、習志野2例、松戸2例、海匝2例、君津2例、印旛1例、市原1例だった。

診断方法別では、血清IgM抗体の検出89例(92.7%)、検体から直接のPCR法による病原体遺伝子の検出9例(9.4%)だった(複数報告あり)。

患者89例の症状等は、肝機能異常78例(87.6%)、発熱66例(74.2%)、黄疸61例(68.5%)、全身倦怠感56例(62.9%)、食欲不振49例(55.1%)、肝腫大11例(12.4%)だった(複数報告あり)。

表1 2010年～2015年30週千葉県のA型肝炎 年別・類型別・性別・年齢群別届出数

類 型	患者 無症状病原体保有者	2010年		2011年		2012年		2013年		2014年		2015年		合計	
		届出数	%	届出数	%	届出数	%	届出数	%	届出数	%	届出数	%	届出数	%
性別	男性	8	72.7	25	50.0	8	61.5	3	100.0	6	60.0	6	66.7	56	58.3
	女性	3	27.3	25	50.0	5	38.5	0	0.0	4	40.0	3	33.3	40	41.7
年 齢 群 別	5歳未満	0	0.0	0	0.0	2	15.4	0	0.0	0	0.0	0	0.0	2	2.1
	5～9歳	0	0.0	0	0.0	2	15.4	0	0.0	2	20.0	0	0.0	4	4.2
	10代	0	0.0	3	6.0	0	0.0	0	0.0	1	10.0	0	0.0	4	4.2
	20代	1	9.1	5	10.0	2	15.4	1	33.3	0	0.0	0	0.0	9	9.4
	30代	2	18.2	13	26.0	1	7.7	0	0.0	0	0.0	1	11.1	17	17.7
	40代	4	36.4	11	22.0	3	23.1	0	0.0	1	10.0	4	44.4	23	24.0
	50代	3	27.3	10	20.0	1	7.7	1	33.3	2	20.0	1	11.1	18	18.8
60代	1	9.1	6	12.0	2	15.4	1	33.3	2	20.0	3	33.3	15	15.6	
	70代	0	0.0	2	4.0	0	0.0	0	0.0	2	20.0	0	0.0	4	4.2
合計		11	100.0	50	100.0	13	100.0	3	100.0	10	100.0	9	100.0	96	100.0

E型肝炎

千葉県では、2010年1例、2011年4例、2012年2例、2013年5例、2014年11例、2015年1～30週に9例の届出があった(表2)。

2010年から2015年30週までに届出された32例の発生状況は次のとおりだった。

類型別では、全例患者だった(表2)。

性別は、男性23例(71.9%)、女性9例(28.1%)だった。

年齢群別では、50代9例(28.1%)、70代8例(25.0%)、40代5例(15.6%)が多かった。

保健所別では、千葉市12例、市川3例、船橋市3例、野田3例、海匝3例、市原3例、柏市2例、習志野1例、松戸1例、香取1例だった。

表2 2010年～2015年30週千葉県のE型肝炎 年別・類型別・性別・年齢群別届出数

類型	患者 無症状病原体保有者	2010年		2011年		2012年		2013年		2014年		2015年		合計	
		届出数	%	届出数	%	届出数	%	届出数	%	届出数	%	届出数	%	届出数	%
性別	男性	1	100.0	4	100.0	2	100.0	5	100.0	4	36.4	7	77.8	23	71.9
	女性	0	0.0	0	0.0	0	0.0	0	0.0	7	63.6	2	22.2	9	28.1
年齢群別	30代	0	0.0	2	50.0	0	0.0	1	20.0	1	9.1	0	0.0	4	12.5
	40代	0	0.0	1	25.0	0	0.0	1	20.0	3	27.3	0	0.0	5	15.6
	50代	0	0.0	1	25.0	2	100.0	0	0.0	4	36.4	2	22.2	9	28.1
	60代	1	100.0	0	0.0	0	0.0	2	40.0	1	9.1	0	0.0	4	12.5
	70代	0	0.0	0	0.0	0	0.0	1	20.0	2	18.2	5	55.6	8	25.0
	80代	0	0.0	0	0.0	0	0.0	0	0.0	0	0.0	2	22.2	2	6.3
合計		1	100.0	4	100.0	2	100.0	5	100.0	11	100.0	9	100.0	32	100.0

診断月別では、1月6例、2月1例、3月1例、4月7例、5月2例、6月5例、7月1例、8月1例、9月2例、10月3例、11月2例、12月1例だった(図1)。

診断方法別では、血清IgA抗体の検出26例(81.3%)、検体から直接のPCR法による病原体遺伝子の検出6例(18.8%)、血清IgM抗体の検出2例(6.3%)だった(複数報告あり)(図2)。

患者32例の症状等は、全身倦怠感26例(81.3%)、肝機能異常26例(81.3%)、黄疸22例(68.8%)、食欲不振14例(43.8%)、発熱13例(40.6%)、肝腫大2例(6.3%)だった(複数報告あり)。

図1 2010年～2015年30週千葉県のE型肝炎 診断月別届出数 32例

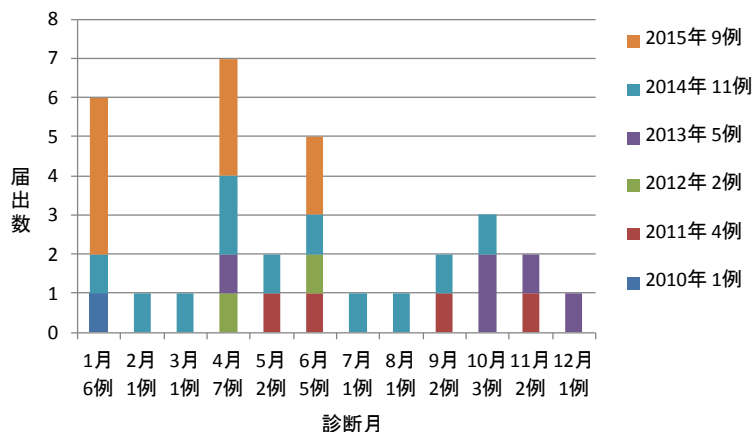
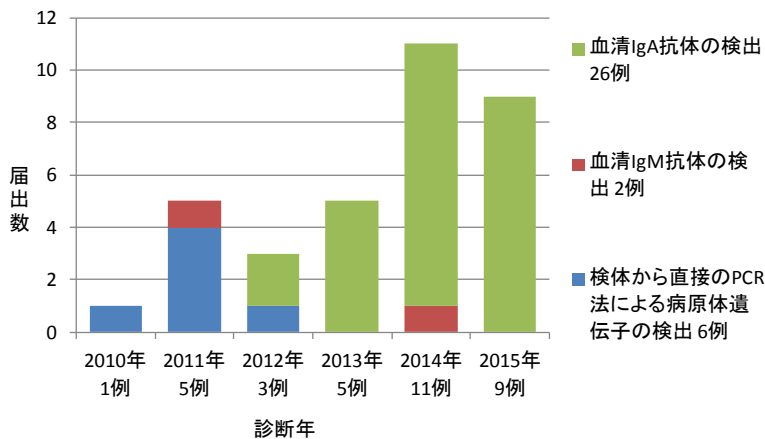


図2 2010年～2015年30週千葉県のE型肝炎 年別診断方法別届出数 32例(複数報告あり)



ウイルス性肝炎(E型肝炎及びA型肝炎を除く)

ウイルス性肝炎(E型肝炎及びA型肝炎を除く)は感染症法上5類の全数把握疾患である。疾患の定義は、ウイルス感染を原因とする急性肝炎(B型肝炎、C型肝炎、その他のウイルス性肝炎)であり、慢性肝疾患、無症候性キャリア及びこれらの急性増悪例は含まない。千葉県では、2010年3例、2011年8例、2012年4例、2013年4例、2014年6例、2015年1～30週に7例の届出があった。

2010年から2015年30週までに届出された32例の発生状況は次のとおりだった。

病型別ではB型28例(87.5%)、C型2例(6.3%)、サイトメガロウイルス2例(6.3%)だった(表3)。

病型がB型28例の性別は、男性17例(60.7%)、女性11例(39.3%)だった(表3)。年齢群別は、5～9歳1例(3.6%)、20代7例(25.0%)、30代7例(25.0%)、40代6例(21.4%)、50代5例(17.9%)、60代1例(3.6%)、70代1例(3.6%)だった(表3)。診断方法別では、血清検査によるIgM HBe抗体の検出(明らかなキャリアからの急性増悪は含まない)が27例(96.4%)、その他の方法(PCR法)が1例(3.6%)だった。症状等は、黄疸23例(82.1%)、肝機能異常22例(78.6%)、褐色尿20例(71.4%)、全身倦怠感18例(64.3%)、発熱8例(28.6%)、嘔吐7例(25.0%)だった(複数報告あり)。

病型がC型2例の性別は、男性1例(50.0%)、女性1例(50.0%)だった(表3)。年齢群別は40代1例(50.0%)、60代1例(50.0%)だった(表3)。診断方法別では、ペア血清での第2あるいは第3世代HCV抗体の検出が2例(100.0%)、血清でのHCV抗体陰性かつHCV RNA又はHCVコア抗原の検出が1例(50.0%)だった(複数報告あり)。症状等は、肝機能異常2例(100.0%)、黄疸1例(50.0%)だった(複数報告あり)。

病型がサイトメガロウイルス2例の性別は、男性2例(100.0%)だった(表3)。年齢群別は50代1例(50.0%)、70代1例(50.0%)だった(表3)。診断方法別では、IgM抗体2例、IgG抗体1例だった(複数報告あり)。症状等は、全身倦怠感2例(100.0%)、肝機能異常2例(100.0%)、黄疸1例(50.0%)、発熱1例(50.0%)だった(複数報告あり)。

表3 2010年～2015年30週千葉県ウイルス性肝炎 病型別・性別・年齢群別届出数

病型 性別	B型		C型		サイトメガロウイルス	
	男性	女性	男性	女性	男性	女性
5歳未満	0	0	0	0	0	0
5～9歳	1	0	0	0	0	0
10代	0	0	0	0	0	0
20代	6	1	0	0	0	0
30代	3	4	0	0	0	0
40代	4	2	1	0	0	0
50代	3	2	0	1	1	0
60代	0	1	0	0	0	0
70代	0	1	0	0	1	0
合計	17	11	1	1	2	0

<参考>

厚生労働省 肝炎総合対策の推進

URL: <http://www.mhlw.go.jp/bunya/kenkou/kekkaku-kansenshou09/index.html>

国立感染症研究所病原微生物検出情報

<特集>A型肝炎(IASR Vol. 36 No. 1 (No. 419))

URL: <http://www.nih.go.jp/niid/ja/iasr-vol36/5349-iasr-419.html>

<特集>E型肝炎(IASR Vol. 35 No. 1 (No. 407))

URL: <http://www.nih.go.jp/niid/ja/iasr-vol35/4278-iasr-407.html>

第30週全数報告疾患集計表

一類感染症	今週	累計(年)
エボラ出血熱	0	0
クリミア・コンゴ出血熱	0	0
痘そう	0	0
南米出血熱	0	0
ペスト	0	0
マールブルグ病	0	0
ラッサ熱	0	0

二類感染症	今週	累計(年)
急性灰白髄炎	0	0
結核	15	640
ジフテリア	0	0
重症急性呼吸器症候群(SARS)	0	0
中東呼吸器症候群(MERS)	0	0
鳥インフルエンザ(H5N1)	0	0
鳥インフルエンザ(H7N9)	0	0

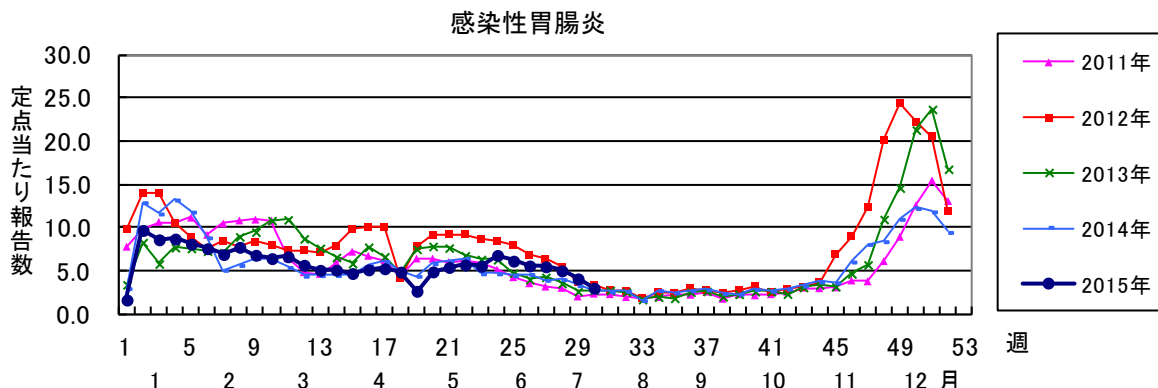
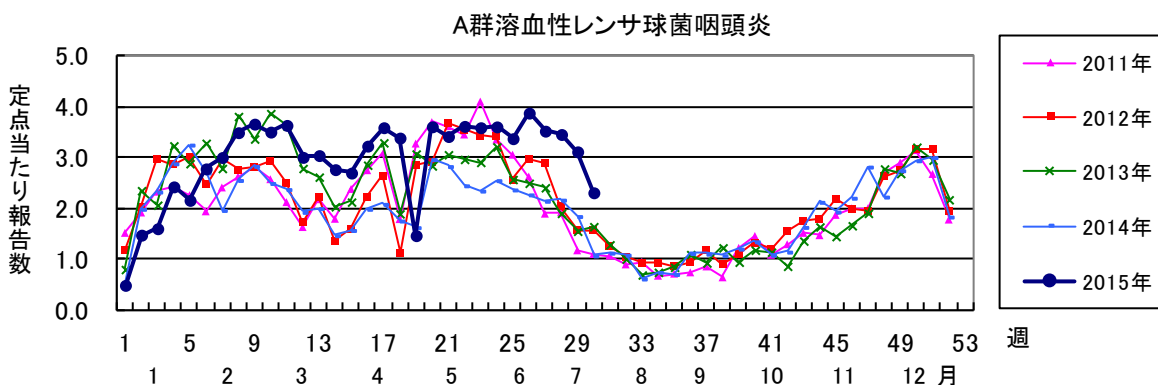
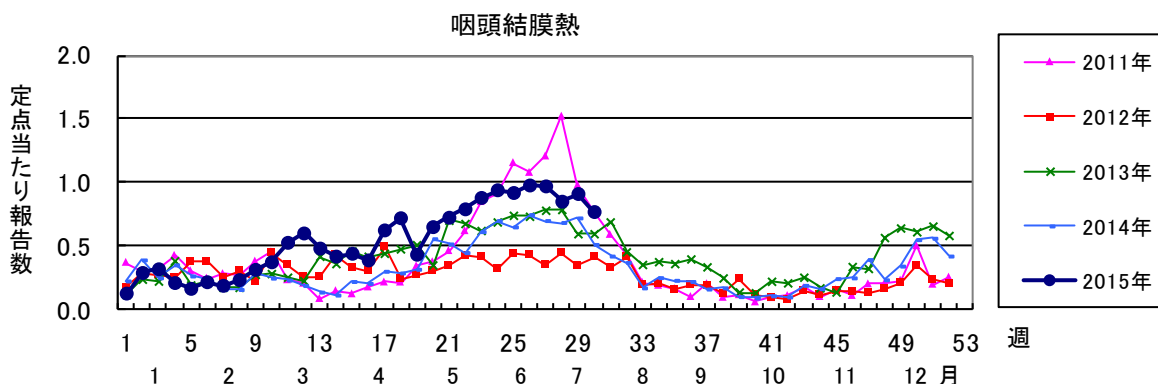
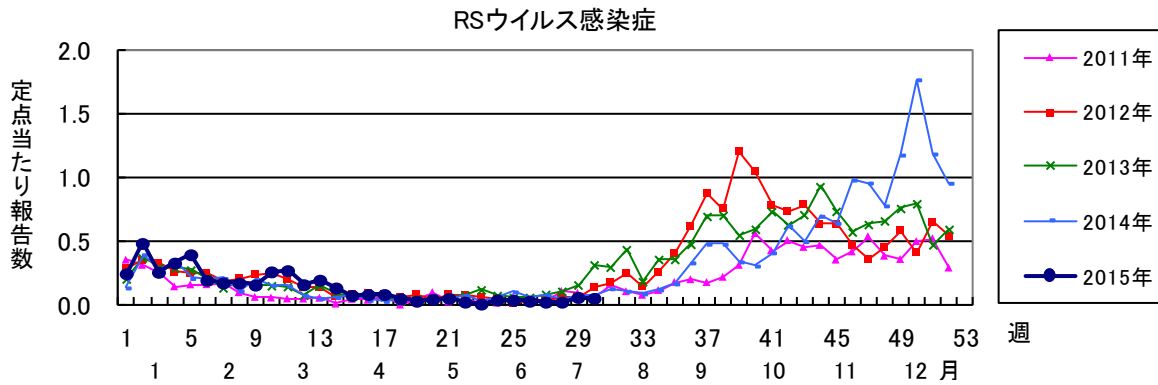
三類感染症	今週	累計(年)
コレラ	0	0
細菌性赤痢	0	2
腸管出血性大腸菌感染症	5	77
腸チフス	0	1
パラチフス	0	2

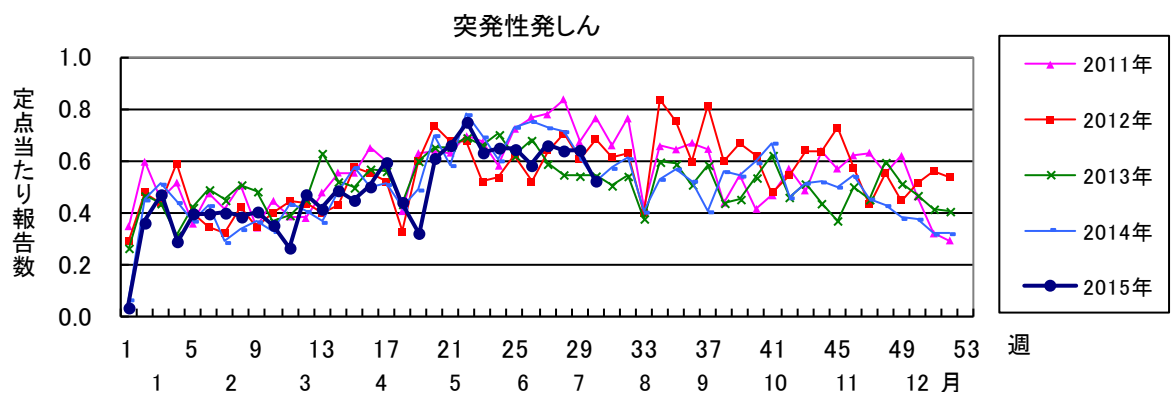
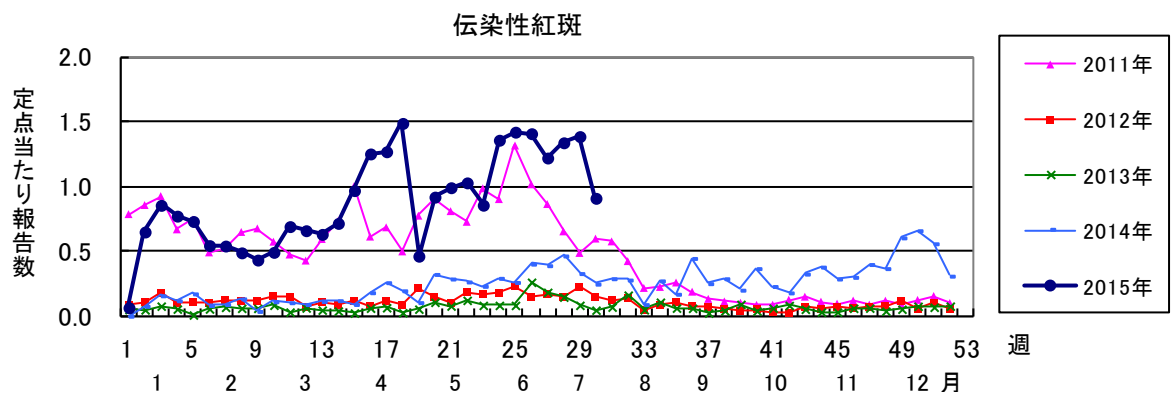
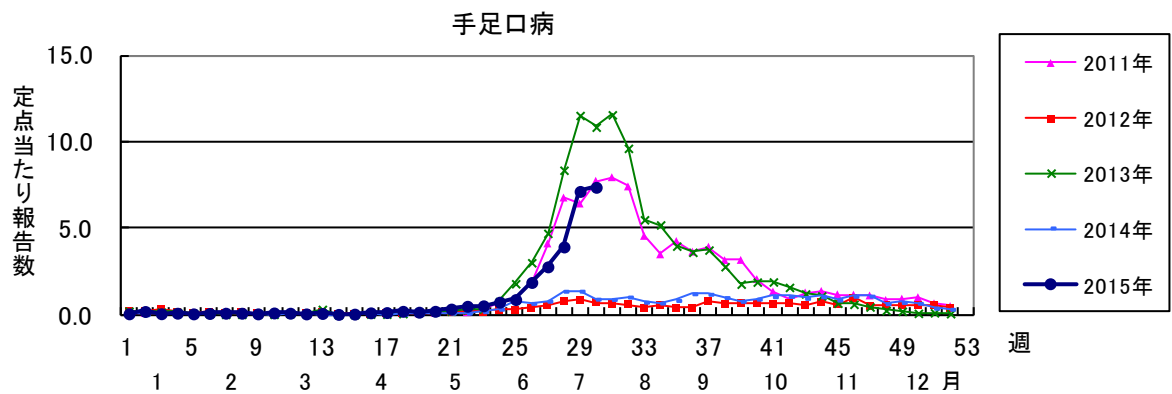
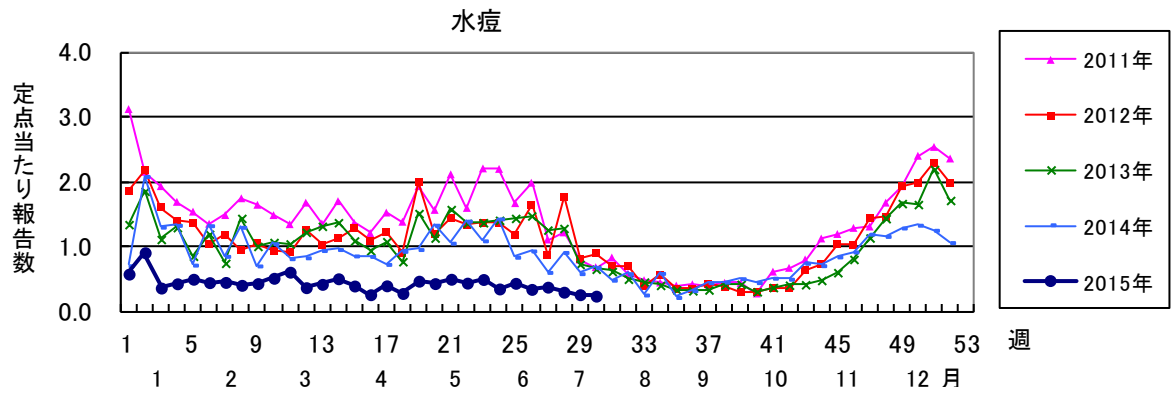
四類感染症(その1)	今週	累計(年)
E型肝炎	0	9
ウエストナイル熱(ウエストナイル脳炎を含む)	0	0
A型肝炎	0	9
エキノкокクス症	0	1
黄熱	0	0
オウム病	0	0
オムスク出血熱	0	0
回帰熱	0	0
キャサナル森林病	0	0
Q熱	0	0
狂犬病	0	0
コクシジオイデス症	0	0
サル痘	0	0
重症熱性血小板減少症候群(SFTS)	0	0
腎症候性出血熱	0	0
西部ウマ脳炎	0	0
ダニ媒介脳炎	0	0
炭疽	0	0
チクングニア熱	0	0
つつが虫病	0	2
デング熱	0	5
東部ウマ脳炎	0	0
鳥インフルエンザ(H5N1及びH7N9を除く)	0	0
ニパウイルス感染症	0	0
日本紅斑熱	0	2

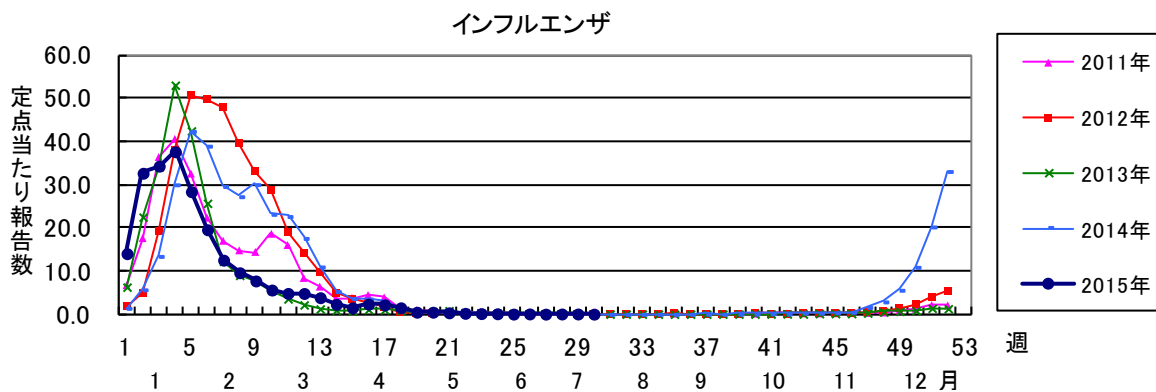
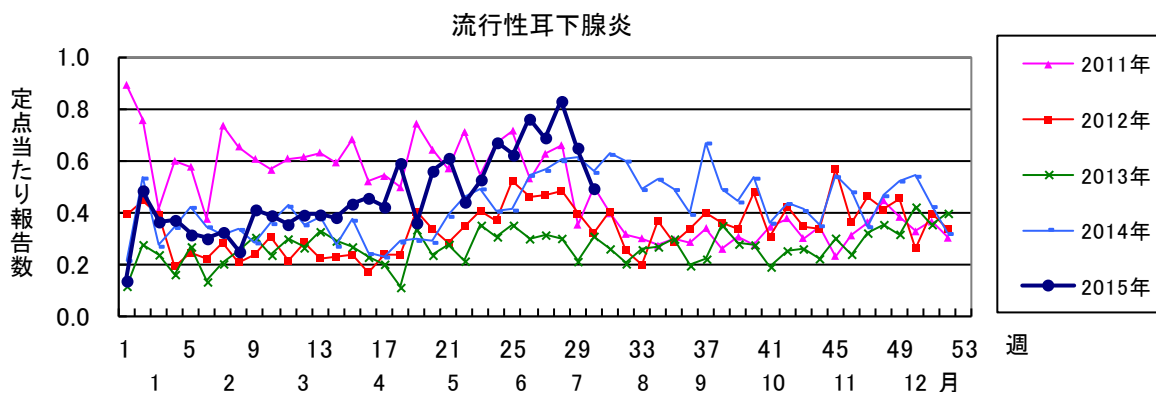
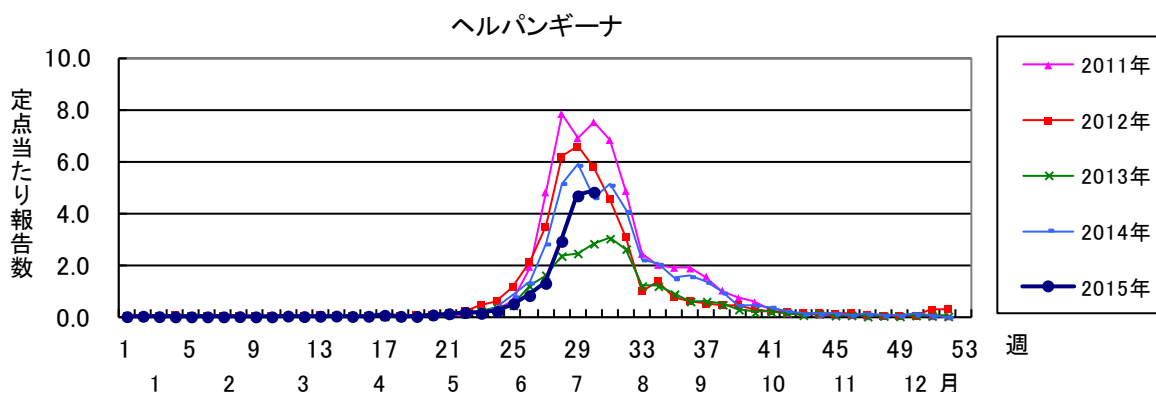
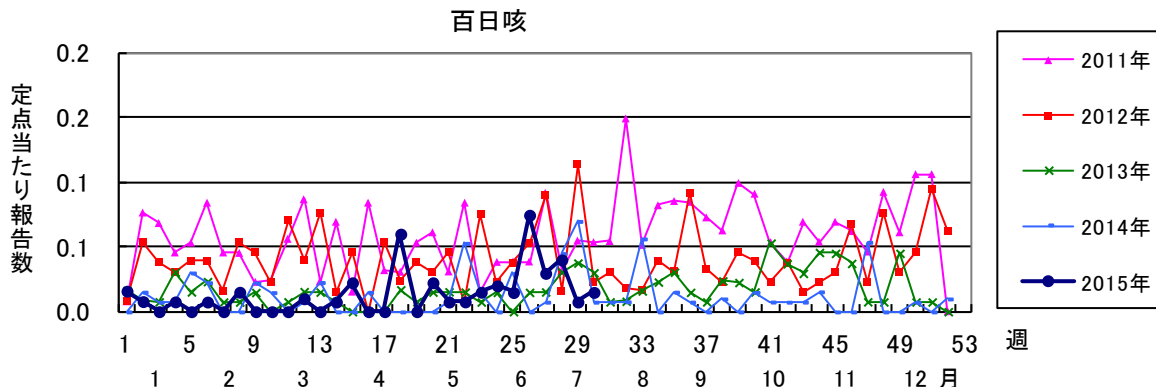
四類感染症(その2)	今週	累計(年)
日本脳炎	0	0
ハンタウイルス肺症候群	0	0
Bウイルス病	0	0
鼻疽	0	0
ブルセラ症	0	0
ベネズエラウマ脳炎	0	0
ヘンドラウイルス感染症	0	0
発しんチフス	0	0
ボツリヌス症	0	0
マラリア	0	4
野兔病	0	0
ライム病	0	0
リッサウイルス感染症	0	0
リフトバレー熱	0	0
類鼻疽	0	0
レジオネラ症	3	34
レプトスピラ症	0	0
ロッキー山紅斑熱	0	0

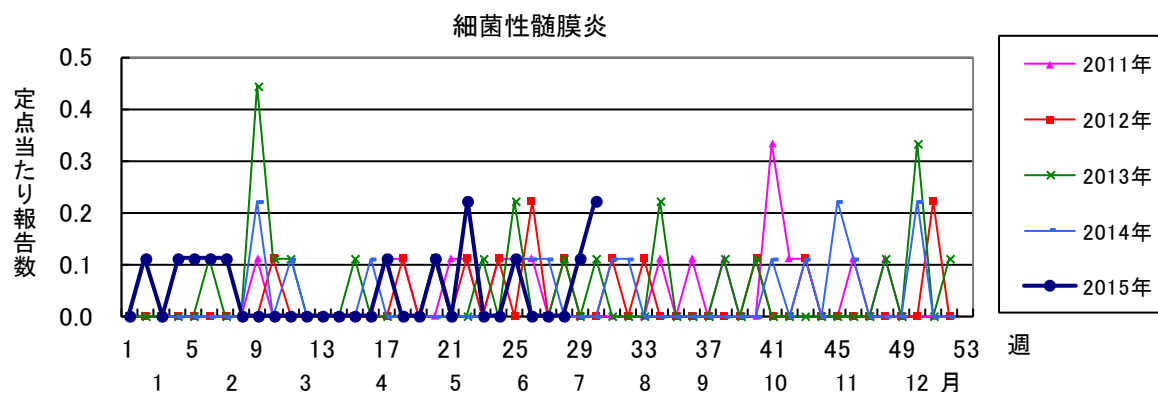
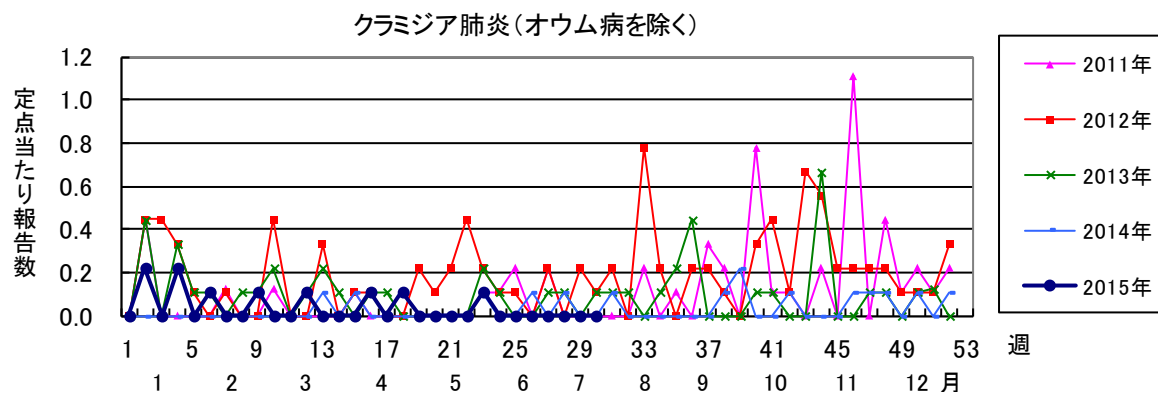
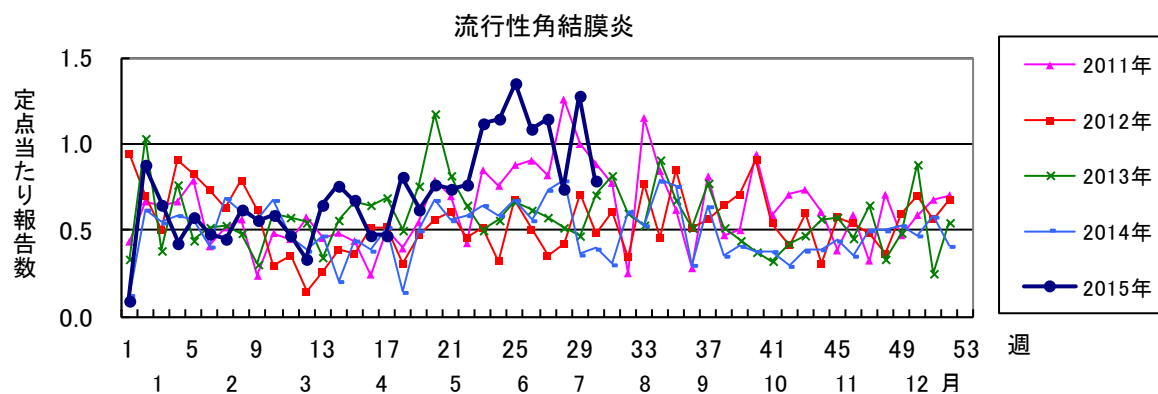
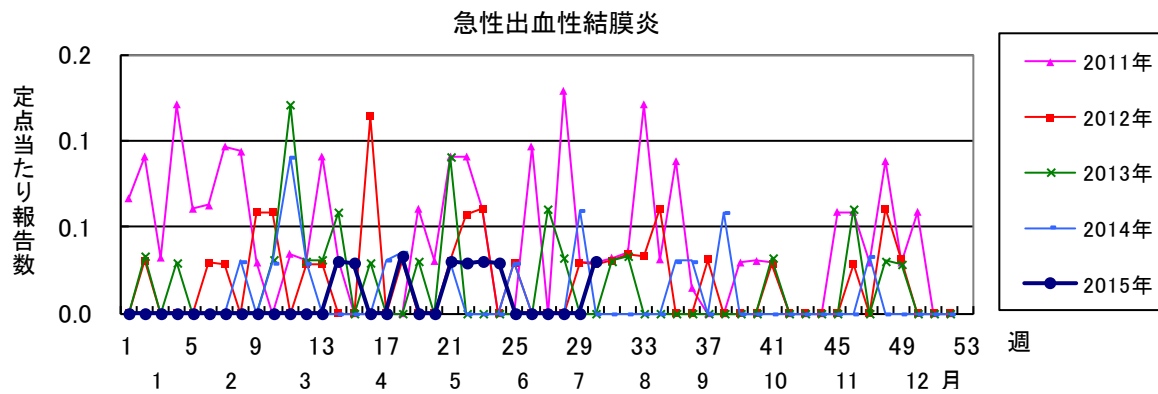
五類感染症(全数)	今週	累計(年)
アメーバ赤痢	0	29
ウイルス性肝炎(E型肝炎及びA型肝炎を除く)	0	7
カルバペネム耐性腸内細菌科細菌感染症	1	23
急性脳炎(ウエストナイル脳炎、西部ウマ脳炎、ダニ媒介脳炎、東部ウマ脳炎、日本脳炎、ベネズエラウマ脳炎及びリフトバレー熱を除く)	1	27
クリプトスポリジウム症	0	0
クロイツフェルト・ヤコブ病	0	4
劇症型溶血性レンサ球菌感染症	0	15
後天性免疫不全症候群	0	26
ジアルジア症	0	3
侵襲性インフルエンザ菌感染症	0	10
侵襲性髄膜炎菌感染症	0	1
侵襲性肺炎球菌感染症	0	70
水痘(入院例)	0	3
先天性風しん症候群	0	0
梅毒	0	33
播種性クリプトコックス症	0	2
破傷風	0	1
バンコマイシン耐性黄色ブドウ球菌感染症	0	0
バンコマイシン耐性腸球菌感染症	0	2
風しん	3	11
麻しん	0	0
薬剤耐性アシネトバクター感染症	0	1

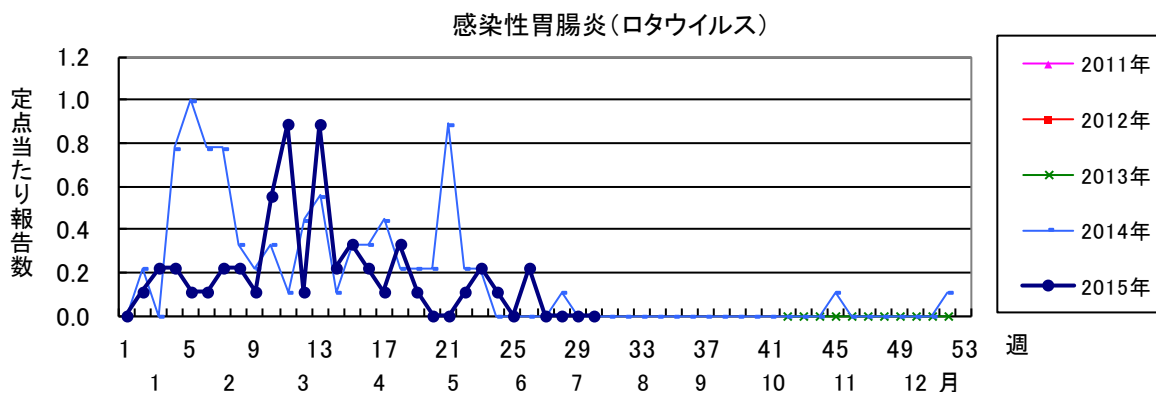
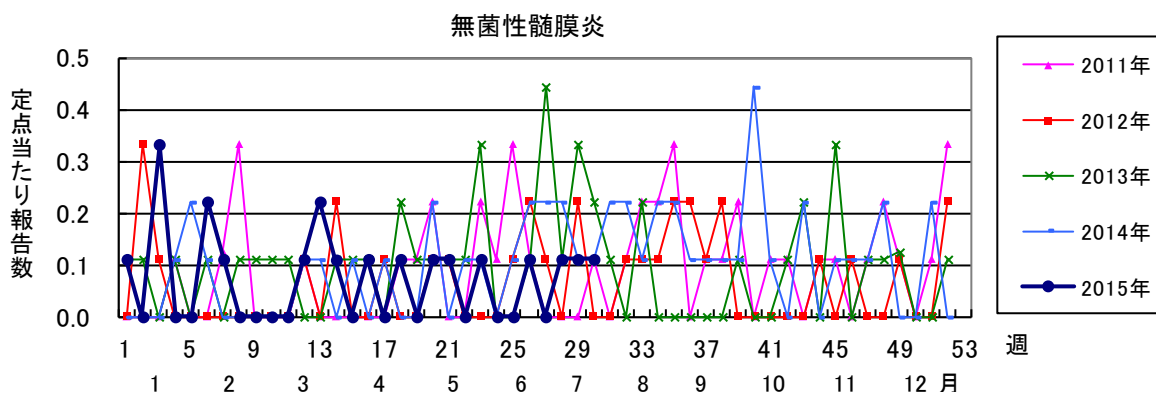
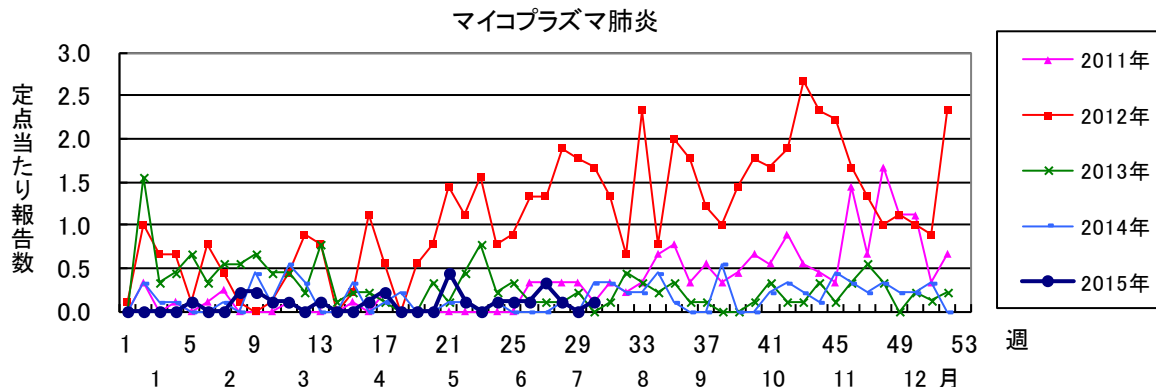
新型インフルエンザ等感染症	今週	累計(年)
新型インフルエンザ	0	0
再興型インフルエンザ	0	0











2015年 第30週 保健所別、年齢群別報告数(男女合計) No.1

		野田	柏市	松戸	市川	船橋市	習志野	千葉市	印旛	香取	海匝	山武	長生	夷隅	安房	君津	市原	合計
小児科定点数		4	9	16	11	11	10	18	16	3	4	6	4	3	4	8	7	134
RSウイルス感染症	～5ヶ月～11ヶ月			1			1	1										3
	1歳			2	1												1	2
	2歳																	2
	3歳																	
	4歳																	
	5歳																	
	6歳																	
	7歳																	
	8歳																	
	9歳																	
10～14歳																		
15～19歳																		
20歳以上																		
合計			3	1		1	1										1	7
咽頭結膜熱	～5ヶ月～11ヶ月			1					1									2
	1歳	1		3		3		2	1		1			2			1	14
	2歳	1	1	2		2		2					1				2	11
	3歳			4	2	4	3	1	2			1						17
	4歳			5	6	4	3	1	1	3								23
	5歳			1	9	1	2	1			1						1	16
	6歳			3	2	3	1			2								11
	7歳				1	1	1	3		1								7
	8歳				1					1								2
	9歳																	
10～14歳																		
15～19歳																		
20歳以上																		
合計	2	10	29	11	16	8	4	13		2	1	1	2			4	103	
A群溶血性レンサ球菌咽頭炎	～5ヶ月～11ヶ月																	
	1歳			3	6	1		1	4	2			1					18
	2歳			3	2		3	1	3	4	1	1	1	1		1		21
	3歳			2	6	1	2	1	8	1		1	4			2	1	29
	4歳			3	6	1	7	2	3	2	1	1	1	1	1	5		34
	5歳			3	11	2	3	1	9	3		2	1	2	2	6	1	46
	6歳			2	2	3	2	5	5	7		1	1	1	1	3		31
	7歳	1		2	2	6		2	5	3		2		1				22
	8歳			5	3	3		1	3	3		1		1			5	25
	9歳			1	4			1	3	2	1		1			2	2	17
10～14歳			6	6	1	4	1	5	3	2	1	2			1		32	
15～19歳					1	1	1		1			1			2		7	
20歳以上	1	2	2		1	2	1	3	5			3	5	1		1	1	28
合計	2	32	55	13	27	18	53	29	6	9	5	21	6	1	28	5	310	
感染性胃腸炎	～5ヶ月～11ヶ月							2										3
	1歳			2	5		1	4	3		2	1				1	2	21
	2歳			3	11	1	5	3	13	9	2			1	1		3	52
	3歳			1	10		5	2	5	6	4		2			1	2	38
	4歳	1	5	11	1	9	1	5	6						1			40
	5歳	1		11	3	8	2	5	1		1	1	2	1	2	1		39
	6歳			1	6	1	6	3	6	8		1					2	34
	7歳			2	3	3	7	1	2	3		1			1		2	25
	8歳				1	2	4		2	1		2	1	1		1	3	18
	9歳			2	1	1	1	2	3	2		1					2	14
10～14歳			1	1	1	4	3		4			2			1	3	13	
15～19歳			1	3	2	3		4	7		2	1	2			1	3	29
20歳以上	2	11	1		5	1		1	17	3		11	1		3	11	67	
合計	4	26	67	20	55	18	52	69	3	14	17	8	3	5	8	33	402	

2015年 第30週 保健所別、年齢群別報告数(男女合計) No.2

		野田	柏市	松戸市	市川	船橋市	習志野	千葉市	印旛	香取	海浜	山武	長生	夷隅	安房	君津	市原	合計	
小児科定点数		4	9	16	11	11	10	18	16	3	4	6	4	3	4	8	7	134	
水痘	～5ヶ月				1													1	
	～11ヶ月		1		1													2	
	1歳			1														1	
	2歳	1		1			3		1				1					7	
	3歳		1															1	
	4歳				1			1	1	1								4	
	5歳				1													1	
	6歳				1		1	1		1								4	
	7歳				1	1	1		1				1				1	6	
	8歳						1	1										2	
	9歳																		2
	10～14歳			2															2
15～19歳									1									1	
20歳以上																		1	
合計		1	2	8	3	3	6	1	5			1	1			1		32	
手足口病	～5ヶ月			1		2			2									5	
	～11ヶ月	1	4	10	8	5	9	12	2		3					1	1	56	
	1歳	1	16	52	29	22	35	54	19	3	3	1	1	2		5	10	253	
	2歳	2	12	39	12	23	25	47	4	2	11				1	2	10	190	
	3歳	3	15	22	14	13	23	34	7	6	8	1	1			2	6	155	
	4歳	1	9	17	11	11	9	16	5	1	13	1	1	2		1	7	105	
	5歳		12	12	10	8	10	20	7	1	1	2	10	1				5	
	6歳		5	6	4	4	3	15	2	2	2	1	2					2	
	7歳		1	7	1	4	2	5	1	1	2		1	2				1	
	8歳		3	3			2	8		1	1							1	
	9歳		2	1			1	3											7
	10～14歳		1			1		2	1		1								7
15～19歳																1		1	
20歳以上			3	1	4	1	3	2			1						2	17	
合計		8	83	171	93	94	122	218	50	17	45	7	16	7	1	12	46	990	
伝染性紅斑	～5ヶ月																	3	
	～11ヶ月			1		1											1	8	
	1歳					1	2	1	1		1		1	1				10	
	2歳			1	1	1	1	3	1							1	1	14	
	3歳		1		1	2	2	2	2		1					1	2	21	
	4歳		2	1	1	2	4	1	1		3	1		1		1	3	24	
	5歳		2	1		1	2	9			1	1						12	
	6歳				1		3	2				1						5	
	7歳			2		4	1	1	1					1		1		11	
	8歳	1				1		1										2	
	9歳				1	2		1								1	1	6	
	10～14歳				2		1				1				1			5	
15～19歳																		3	
20歳以上				1						1	1							3	
合計		1	5	6	8	15	16	21	6	8	4	1	3	1	5	22		122	
突発性発しん	～5ヶ月																	13	
	～11ヶ月			6	2	1				1	1					2		43	
	1歳	1	5	5	1	6	2	13	3	2	1	1	2			1		11	
	2歳			2	2	1	1	2	1		1					1		3	
	3歳							2								1			
	4歳																		
	5歳																		
	6歳																		
	7歳																		
	8歳																		
	9歳																		
	10～14歳																		
15～19歳																			
20歳以上																			
合計		1	5	13	5	8	3	17	4	3	3	1	2		5			70	

2015年 第30週		保健所別、年齢群別報告数(男女合計)														No.3			
		野	柏	松	市	船	習	千	印	香	海	山	長	夷	安	君	市	合	
		田	市	戸	川	橋	志	葉	旛	取	匝	武	生	隅	房	津	原	計	
小児科定点数		4	9	16	11	11	10	18	16	3	4	6	4	3	4	8	7	134	
百日咳	～5ヶ月 ～11ヶ月																		
	1歳												1					1	
	2歳																		
	3歳																		
	4歳																		
	5歳																		
	6歳																		
	7歳																		
	8歳																		
	9歳																		
10～14歳																			
15～19歳																			
20歳以上								1										1	
合計								1					1					2	
ヘルパンギーナ	～5ヶ月 ～11ヶ月						1		3			3				4	4	4	
	1歳	2	18	11	4	14	19	14	23	1	1	5	2		2	4	9	129	
	2歳	1	10	18	6	14	17	18	20	1	2	1			2	8	5	123	
	3歳	1	14	8	4	14	15	20	22	2	2	1			1	5	5	114	
	4歳	1	14	7	5	8	13	12	13	1	1			1	4		2	82	
	5歳		3	5	2	5	11	6	8		4	1				3	7	55	
	6歳	1	4	1	3	5	2	5	12		1				1	3	1	39	
	7歳				1	3	3	1	3						1		1	13	
	8歳		1	2	1	1	2	1	2							1	1	12	
	9歳		1	1		2	2	3	3						1	1		14	
10～14歳		1	1	1		3	2	3							1	2	14		
15～19歳		1						1							1	1	4		
20歳以上						1			1						1	1	2		
合計		6	71	60	27	75	89	85	121	5	11	11	2	1	12	31	39	646	
流行性耳下腺炎	～5ヶ月 ～11ヶ月																		
	1歳	2							1									3	
	2歳						1		1								2	4	
	3歳						1		1								1	6	
	4歳										1		3				1	3	
	5歳	1	1				2		1		2				1	3		11	
	6歳	1	1			1	1	1	1			1					1	8	
	7歳	1					2		1								2	6	
	8歳		1				4					1				1		7	
	9歳	1				1	1		4								1	8	
10～14歳			2					2						1		2	7		
15～19歳																1	1		
20歳以上								1			1						2		
合計		6	3	2		2	12	1	13		3	3	4		1	2	14	66	

2015年 第30週

保健所別、年齢群別報告数(男女合計)

No.4

		野田	柏市	松戸	市川	船橋市	習志野	千葉市	印旛	香取	海浜	山武	長生	夷隅	安房	君津	市原	合計	
インフル定点数		7	14	25	18	17	16	28	24	5	7	9	7	5	7	13	11	213	
インフル エンザ	～5ヶ月 ～11ヶ月 1歳																		
	2歳 3歳 4歳																		
	5歳 6歳 7歳																		
	8歳 9歳																		
	10～14歳																		
	15～19歳																		
	20～29歳																		
	30～39歳						1							1					2
	40～49歳 50～59歳 60～69歳																		
	70～79歳 80歳以上									1									1
合計						1			1				1					3	
眼科定点数		1	2	5	2	3	3	5	4		1	1	1		1	2	2	33	
急性 出血性 結膜炎	～5ヶ月 ～11ヶ月 1歳																		
	2歳 3歳 4歳																		
	5歳 6歳 7歳																		
	8歳 9歳																		
	10～14歳																		
	15～19歳																		
	20～29歳																		
	30～39歳																		
	40～49歳 50～59歳 60～69歳																	1	1
	70歳以上																		
合計																	1	1	
流行性 角結膜炎	～5ヶ月 ～11ヶ月 1歳			1														1	
	2歳 3歳 4歳								1									1	
	5歳 6歳 7歳						1											2	
	8歳 9歳																		
	10～14歳	1																1	
	15～19歳	1																1	
	20～29歳	1		2			1			1							1	6	
	30～39歳		1	1					1									4	
	40～49歳 50～59歳 60～69歳	1		1			1		1								1	4	
	70歳以上	1		1														2	
合計	6	1	6			3	1	4		1						4	26		

※ 千葉県の感染症情報は、千葉県感染症情報センターのホームページを御覧ください。

URL. <http://www.pref.chiba.lg.jp/eiken/c-idsc/index.html>

※ 全国の感染症情報(IDWR)は、国立感染症研究所感染症疫学センターのホームページを御覧ください。

URL. <http://www.nih.go.jp/niid/ja/from-idsc.html>

千葉県結核・感染症週報 2015年 第30週

発行 千葉県衛生研究所
千葉県健康福祉部
千葉県医師会
事務局 千葉県衛生研究所感染疫学研究室内
千葉県感染症情報センター
〒260-8715 千葉市中央区仁戸名町 666-2
TEL. 043(266)6723 FAX. 043(265)5544

本週報は、感染症の予防及び感染症の患者に対する医療に関する法律に基づくものであり、千葉県内の医療従事者、定点医療機関、県及び千葉市保健所の皆様の御協力を得て、千葉県衛生研究所感染疫学研究室内の千葉県感染症情報センターにおいて編集したものです。

また、本週報は速報性を重視しておりますので、今後の調査などの結果に応じて、若干の変更が生ずることがありますが、その場合には週報上にて訂正させていただきます。

なお、週報の内容について、学術的研究、あるいは公衆衛生活動にかかわる業務以外の目的においては、無断転載を禁じます。