

Chiba Weekly Report

2015

— 第 36 週 —

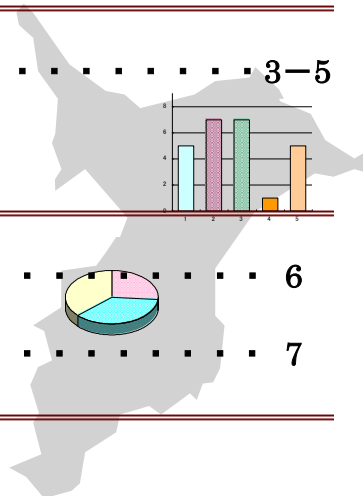
2015/8/31~9/6

千葉県結核・感染症週報 (2015年8月分感染症月報含む)

千葉県感染症天気図 2

今週の注目疾患 3-5

手足口病、無菌性髄膜炎、マイコプラズマ肺炎



全数報告疾患集計表 6

感染症月報集計表 7

定点報告 (五類感染症)

疾病別グラフ 8-13

〈週報〉RSウイルス感染症・咽頭結膜熱・A群溶血性レンサ球菌咽頭炎・感染性胃腸炎・水痘・手足口病・伝染性紅斑・突発性発しん・百日咳・ヘルパンギーナ・流行性耳下腺炎・インフルエンザ・急性出血性結膜炎・流行性角結膜炎・クラミジア肺炎・細菌性髄膜炎・マイコプラズマ肺炎・無菌性髄膜炎・感染性胃腸炎 (ロタウイルス)

〈月報〉性器クラミジア感染症・性器ヘルペスウイルス感染症・尖圭コンジローマ・淋菌感染症・非クラミジア性非淋菌性尿道炎

疾患別・保健所別・年齢階級別集計表 14-23

〈週報〉RSウイルス感染症・咽頭結膜熱・A群溶血性レンサ球菌咽頭炎・感染性胃腸炎・水痘・手足口病・伝染性紅斑・突発性発しん・百日咳・ヘルパンギーナ・流行性耳下腺炎・インフルエンザ・急性出血性結膜炎・流行性角結膜炎

〈月報〉性器クラミジア感染症・性器ヘルペスウイルス感染症・尖圭コンジローマ・淋菌感染症・非クラミジア性非淋菌性尿道炎 〈男女合計〉〈男性計〉〈女性計〉

定点把握対象の五類感染症

千葉県感染症天気図

今週の患者発生は?(前週と比べて)

上段は定点当たり報告数

2015年 第36週

下段は報告数

定点	疾病名	流行状況	コメント	今週	1週前	2週前	3週前
小児科	RSウイルス感染症		船橋市(12)	0.36 49	0.38 51	0.14 19	0.09 11
	咽頭結膜熱		柏市(12)	0.33 45	0.27 36	0.52 69	0.37 47
	A群溶血性レンサ球菌 咽頭炎		海匝(3.5)	1.50 202	1.25 166	1.11 148	1.10 140
	感染性胃腸炎		印旛(4.1)、山武(3.8)	2.31 312	1.95 259	2.53 337	1.98 251
	水痘			0.30 41	0.19 25	0.43 57	0.14 18
	手足口病		海匝(10.0)、香取(9.0)、習志野(8.4)、千葉市(8.3)、船橋市(8.1)	5.91 798	5.50 732	5.62 748	5.06 643
	伝染性紅斑		市原(2.1)	0.78 105	0.55 73	0.62 82	0.46 58
	突発性発しん		松戸(1.1)	0.61 83	0.54 72	0.49 65	0.45 57
	百日咳		20歳以上1例	0.04 5	0.05 7	0.02 3	0.06 7
	ヘルパンギーナ			1.19 160	1.68 223	1.62 215	1.69 215
	流行性耳下腺炎		印旛(1.4)、市原(1.4)	0.59 80	0.68 91	0.68 91	0.57 73
インフルエンザ		君津(0.4)	0.06 13	0.05 10	0.03 6	0.03 5	
眼科	急性出血性結膜炎			0.03 1	0.03 1	0.00 0	0.00 0
	流行性角結膜炎		海匝(3.0)、松戸(2.6)	1.21 40	1.26 43	1.29 44	0.55 18
基幹病院	クラミジア肺炎 (オウム病を除く)			0.00 0	0.00 0	0.00 0	0.00 0
	細菌性髄膜炎		40代1例、80代1例	0.22 2	0.00 0	0.11 1	0.00 0
	マイコプラズマ肺炎		5～9歳5例、10代1例	0.67 6	0.00 0	0.22 2	0.11 1
	無菌性髄膜炎		5歳未満1例、50代1例、80代1例	0.33 3	0.33 3	0.44 4	0.00 0
	感染性胃腸炎 (ロタウイルス)			0.00 0	0.00 0	0.00 0	0.00 0
全数	風しん	週別届出数 (診断日)		0	0	1 (8/20)	0
	麻しん	週別届出数 (診断日)		0	0	0	0

備考

増加 やや増加 変化なし やや減少 減少

今週の報告定点数 小児科定点 135 インフルエンザ定点 212
眼科定点 33 基幹病院定点 9

「定点当たりの報告数」とは報告数/報告定点数。

※全数の届出数の項目は、診断日と報告日が異なるため、数字が変動することがあります。

【今週の注目疾患】

手足口病

2015年36週の県全体の定点当たり報告数は、35週の5.50から増加し5.91となった。過去4年間と比較し多い状態で推移している。主症状から回復した後もウイルスは長期にわたって排泄されることがあるので、特に手洗いの励行は重要である¹⁾。

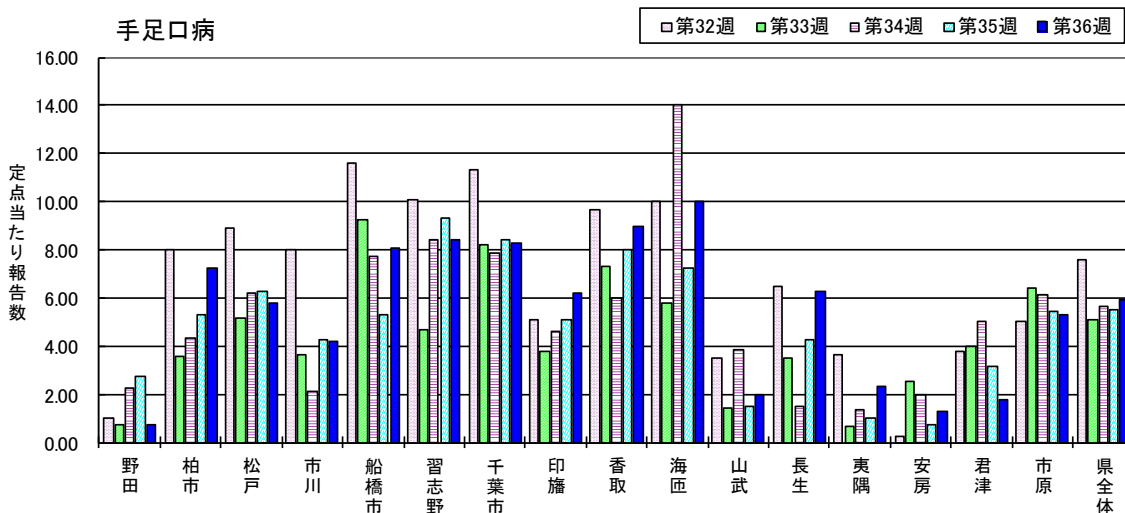
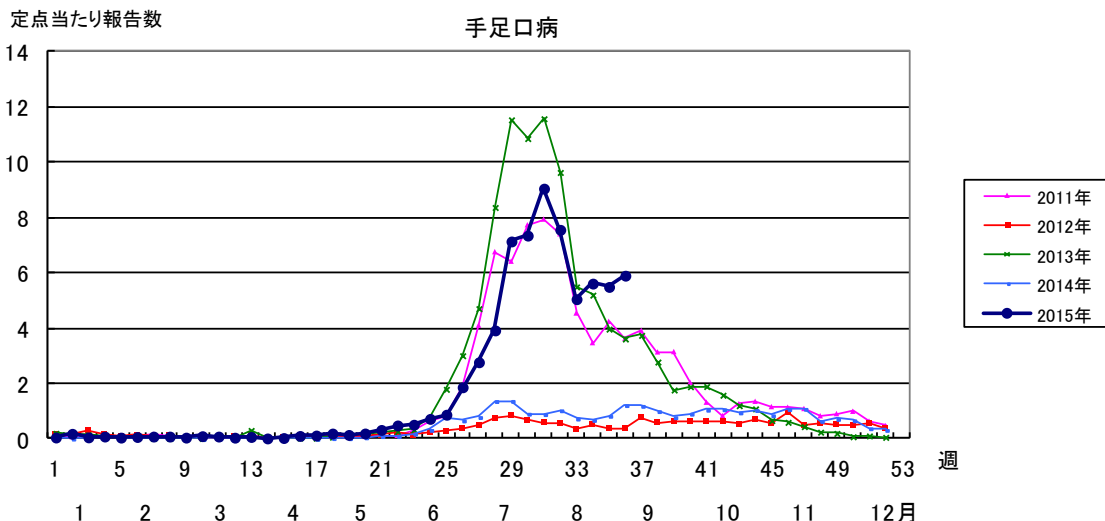
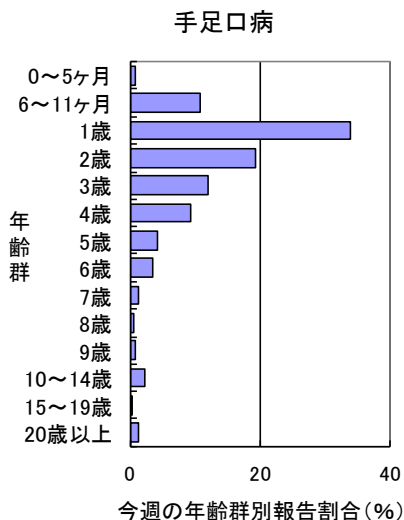
保健所別定点当たり報告数は、16保健所中9保健所管内で増加し、海匝(10.00)、香取(9.00)、習志野(8.40)、千葉市(8.28)、船橋市(8.09)、柏市(7.22)、長生(6.25)、印旛(6.19)が多い。

2015年36週に報告された798例の性別は、男性449例(56.3%)、女性349例(43.7%)で、年齢群別では、1歳が最も多く271例(34.0%)、5歳未満が687例で86.1%を占めていた。

参考

1) 国立感染症研究所 手足口病とは

URL: <http://www.nih.go.jp/niid/ja/kansennohanashi/441-hfmd.html>



無菌性髄膜炎

2015年31週に6例、32週0例、33週0例、34週4例、35週3例、36週3例の報告があった。定点当たり報告数は、2010年～2014年の平均と比較し、3週連続で多くなっている(図1)。そこで2010年～2015年36週に報告された237例の発生状況をまとめた。

性別は、男性148例(62.4%)、女性89例(37.6%)で、男性に多い(表1)。

年齢群別では、5歳未満39例(16.5%)、20代37例(15.6%)、30代29例(12.2%)、40代25例(10.5%)が多い(表2)。

検査方法として報告されたのは、不明169例(71.3%)、その他26例(11.0%)、核酸検出(PCR・LAMP等)15例(6.3%)、分離・同定13例(5.5%)、抗体検出12例(5.1%)、抗原検出1例(0.4%)、塗抹検鏡1例(0.4%)であった。

検査結果に報告された病原体は、不明182例(76.8%)、陰性27例(11.4%)、水痘・帯状疱疹ウイルス7例(3.0%)、ムンプスウイルス7例(3.0%)、クリプトコックス属6例(2.5%)、ヘルペスウイルス3例(1.3%)、結核菌2例(0.8%)、肺炎マイコプラズマ2例(0.8%)、他の細菌1例(0.4%)であった。

図1 2015年千葉県の無菌性髄膜炎定点当たり報告数

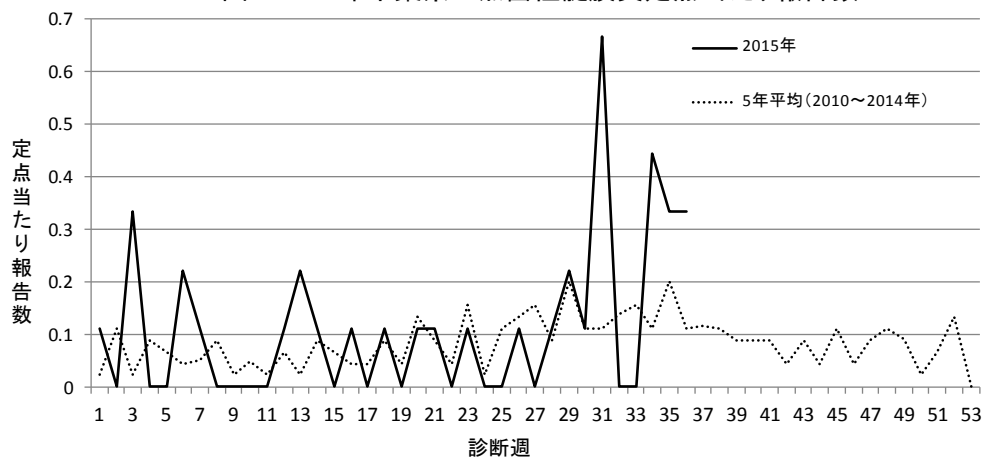


表1 2010年～2015年36週千葉県の無菌性髄膜炎年別・性別報告数

年	男性		女性		合計
	報告数	%	報告数	%	
2010年	17	51.5	16	48.5	33
2011年	28	66.7	14	33.3	42
2012年	18	56.3	14	43.8	32
2013年	26	57.8	19	42.2	45
2014年	35	72.9	13	27.1	48
2015年	24	64.9	13	35.1	37
合計	148	62.4	89	37.6	237

表2 2010年～2015年36週千葉県の無菌性髄膜炎年別・年齢群別報告数

年齢群	2010年		2011年		2012年		2013年		2014年		2015年		合計	
	報告数	%	報告数	%	報告数	%	報告数	%	報告数	%	報告数	%	報告数	%
5歳未満	8	24.2	7	16.7	7	21.9	8	17.8	7	14.6	2	5.4	39	16.5
5～9歳	2	6.1	6	14.3	7	21.9	0	0.0	4	8.3	2	5.4	21	8.9
10～14歳	2	6.1	3	7.1	1	3.1	0	0.0	1	2.1	0	0.0	7	3.0
15～19歳	1	3.0	0	0.0	1	3.1	2	4.4	3	6.3	3	8.1	10	4.2
20代	7	21.2	5	11.9	4	12.5	8	17.8	7	14.6	6	16.2	37	15.6
30代	5	15.2	3	7.1	4	12.5	8	17.8	5	10.4	4	10.8	29	12.2
40代	0	0.0	2	4.8	1	3.1	4	8.9	11	22.9	7	18.9	25	10.5
50代	1	3.0	6	14.3	3	9.4	5	11.1	1	2.1	3	8.1	19	8.0
60代	4	12.1	2	4.8	3	9.4	4	8.9	2	4.2	0	0.0	15	6.3
70代	3	9.1	4	9.5	0	0.0	5	11.1	3	6.3	6	16.2	21	8.9
80代	0	0.0	4	9.5	1	3.1	1	2.2	4	8.3	3	8.1	13	5.5
90代	0	0.0	0	0.0	0	0.0	0	0.0	0	0.0	1	2.7	1	0.4
合計	33	100.0	42	100.0	32	100.0	45	100.0	48	100.0	37	100.0	237	100.0

マイコプラズマ肺炎

2015年36週に6例の報告があり、定点当たり報告数は0.67となった。マイコプラズマ肺炎は、要因は不明だが周期的に流行し、秋から冬期に多いと報告されている²⁾。千葉県でも2012年に大きな流行があったことから、2010年～2015年36週に報告された961例の発生状況をまとめた。

性別は、男性483例(50.3%)、女性478例(49.7%)であった(表3)。

年齢群別では、5～9歳409例(42.6%)、5歳未満262例(27.3%)、10～14歳200例(20.8%)が多い(表4)。

検査方法として報告されたのは、抗体検出926例(96.4%)、核酸検出(PCR・LAMP等)16例(1.7%)、抗原検出7例(0.7%)、不明6例(0.6%)、その他3例(0.3%)、電顕2例(0.2%)、塗抹検鏡1例(0.1%)であった。

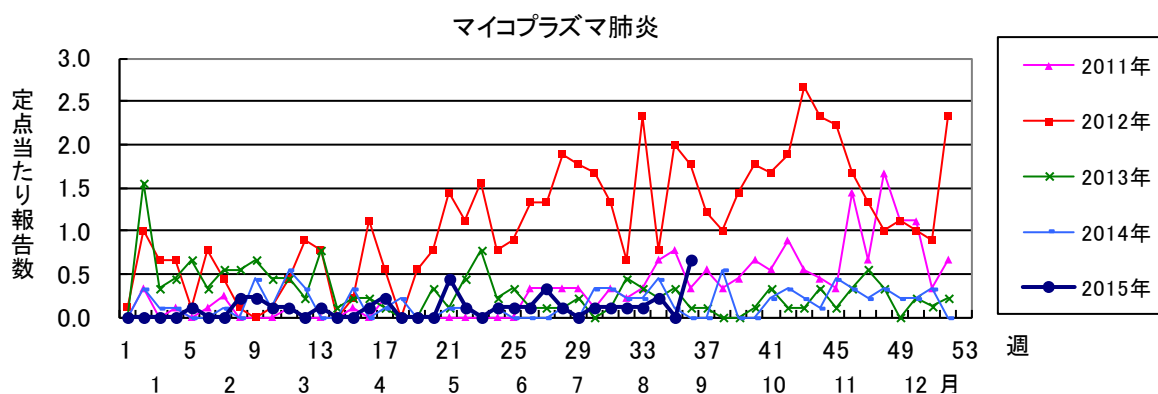


表3 2010年～2015年36週千葉県のマイコプラズマ肺炎年別・性別報告数

年	男性		女性		合計
	報告数	%	報告数	%	
2010年	22	51.2	21	48.8	43
2011年	89	57.8	65	42.2	154
2012年	255	49.2	263	50.8	518
2013年	70	51.9	65	48.1	135
2014年	32	42.1	44	57.9	76
2015年	15	42.9	20	57.1	35
合計	483	50.3	478	49.7	961

表4 2010年～2015年36週千葉県のマイコプラズマ肺炎年別・年齢群別報告数

年齢群	2010年		2011年		2012年		2013年		2014年		2015年		合計	
	報告数	%	報告数	%	報告数	%	報告数	%	報告数	%	報告数	%	報告数	%
5歳未満	12	27.9	37	24.0	140	27.0	43	31.9	24	31.6	6	17.1	262	27.3
5～9歳	15	34.9	78	50.6	223	43.1	59	43.7	22	28.9	12	34.3	409	42.6
10～14歳	13	30.2	26	16.9	101	19.5	25	18.5	21	27.6	14	40.0	200	20.8
15～19歳	0	0.0	4	2.6	20	3.9	3	2.2	4	5.3	3	8.6	34	3.5
20代	0	0.0	3	1.9	10	1.9	1	0.7	4	5.3	0	0.0	18	1.9
30代	0	0.0	0	0.0	8	1.5	1	0.7	1	1.3	0	0.0	10	1.0
40代	2	4.7	5	3.2	9	1.7	1	0.7	0	0.0	0	0.0	17	1.8
50代	0	0.0	0	0.0	5	1.0	2	1.5	0	0.0	0	0.0	7	0.7
60代	0	0.0	0	0.0	1	0.2	0	0.0	0	0.0	0	0.0	1	0.1
70代	1	2.3	1	0.6	1	0.2	0	0.0	0	0.0	0	0.0	3	0.3
80代	0	0.0	0	0.0	0	0.0	0	0.0	0	0.0	0	0.0	0	0.0
総計	43	100.0	154	100.0	518	100.0	135	100.0	76	100.0	35	100.0	961	100.0

参考

2) 国立感染症研究所 マイコプラズマ肺炎

URL: <http://www.nih.go.jp/niid/ja/id/647-disease-based/ma/mycoplasma-pneumonia/idsc/iasr-topic/2703-tpc392-j.html>

第36週全数報告疾患集計表

一類感染症	今週	累計(年)
エボラ出血熱	0	0
クリミア・コンゴ出血熱	0	0
痘そう	0	0
南米出血熱	0	0
ペスト	0	0
マールブルグ病	0	0
ラッサ熱	0	0

二類感染症	今週	累計(年)
急性灰白髄炎	0	0
結核	34	787
ジフテリア	0	0
重症急性呼吸器症候群(SARS)	0	0
中東呼吸器症候群(MERS)	0	0
鳥インフルエンザ(H5N1)	0	0
鳥インフルエンザ(H7N9)	0	0

三類感染症	今週	累計(年)
コレラ	0	0
細菌性赤痢	0	4
腸管出血性大腸菌感染症	4	113
腸チフス	0	1
パラチフス	0	2

四類感染症(その1)	今週	累計(年)
E型肝炎	0	11
ウエストナイル熱(ウエストナイル脳炎を含む)	0	0
A型肝炎	0	10
エキノコックス症	0	1
黄熱	0	0
オウム病	0	0
オムスク出血熱	0	0
回帰熱	0	0
キャサナル森林病	0	0
Q熱	0	0
狂犬病	0	0
コクシジオイデス症	0	0
サル痘	0	0
重症熱性血小板減少症候群(SFTS)	0	0
腎症候性出血熱	0	0
西部ウマ脳炎	0	0
ダニ媒介脳炎	0	0
炭疽	0	0
チクングニア熱	0	0
つつが虫病	0	3
デング熱	3	11
東部ウマ脳炎	0	0
鳥インフルエンザ(H5N1及びH7N9を除く)	0	0
ニパウイルス感染症	0	0
日本紅斑熱	0	3

四類感染症(その2)	今週	累計(年)
日本脳炎	0	0
ハンタウイルス肺症候群	0	0
Bウイルス病	0	0
鼻疽	0	0
ブルセラ症	0	0
ベネズエラウマ脳炎	0	0
ヘンドラウイルス感染症	0	0
発しんチフス	0	0
ボツリヌス症	0	0
マラリア	0	4
野兔病	0	0
ライム病	0	0
リッサウイルス感染症	0	0
リフトバレー熱	0	0
類鼻疽	0	0
レジオネラ症	2	49
レプトスピラ症	0	0
ロッキー山紅斑熱	0	0

五類感染症(全数)	今週	累計(年)
アメーバ赤痢	0	38
ウイルス性肝炎(E型肝炎及びA型肝炎を除く)	0	9
カルバペネム耐性腸内細菌科細菌感染症	0	27
急性脳炎(ウエストナイル脳炎、西部ウマ脳炎、ダニ媒介脳炎、東部ウマ脳炎、日本脳炎、ベネズエラウマ脳炎及びリフトバレー熱を除く)	0	37
クリプトスポリジウム症	0	0
クロイツフェルト・ヤコブ病	0	4
劇症型溶血性レンサ球菌感染症	0	15
後天性免疫不全症候群	2	36
ジアルジア症	0	4
侵襲性インフルエンザ菌感染症	0	10
侵襲性髄膜炎菌感染症	1	2
侵襲性肺炎球菌感染症	1	79
水痘(入院例)	0	4
先天性風しん症候群	0	0
梅毒	3	46
播種性クリプトコックス症	0	2
破傷風	1	4
バンコマイシン耐性黄色ブドウ球菌感染症	0	0
バンコマイシン耐性腸球菌感染症	0	2
風しん	0	12
麻しん	0	0
薬剤耐性アシネトバクター感染症	0	2

新型インフルエンザ等感染症	今週	累計(年)
新型インフルエンザ	0	0
再興型インフルエンザ	0	0

月報集計表 2015年 8月

上段は定点当たり報告数

下段は報告数

性感染症(STD)

疾 病 名	今月			1月前	2月前	3月前
	男	女	合計	合計	合計	合計
性器クラミジア感染症	0.75 33	0.68 30	1.43 63	1.75 77	1.39 61	1.56 67
性器ヘルペスウイルス感染症	0.18 8	0.34 15	0.52 23	0.48 21	0.77 34	0.79 34
尖圭コンジローマ	0.27 12	0.09 4	0.36 16	0.66 29	0.52 23	0.30 13
淋菌感染症	0.43 19	0.02 1	0.45 20	0.55 24	0.43 19	0.63 27
非クラミジア性非淋菌性尿道炎	1.25 55	0.07 3	1.32 58	1.27 56	1.55 68	1.09 47

備考 今月の報告定点数 性感染症定点 44

上段は定点当たり報告数

下段は報告数

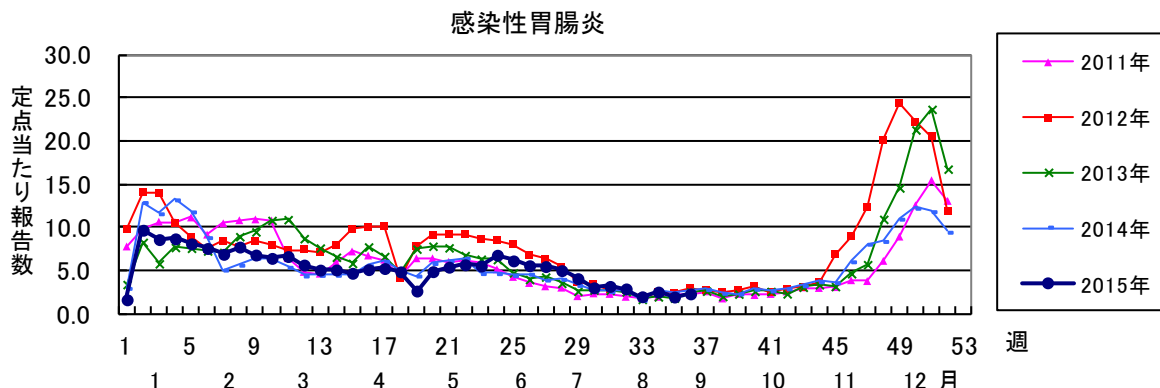
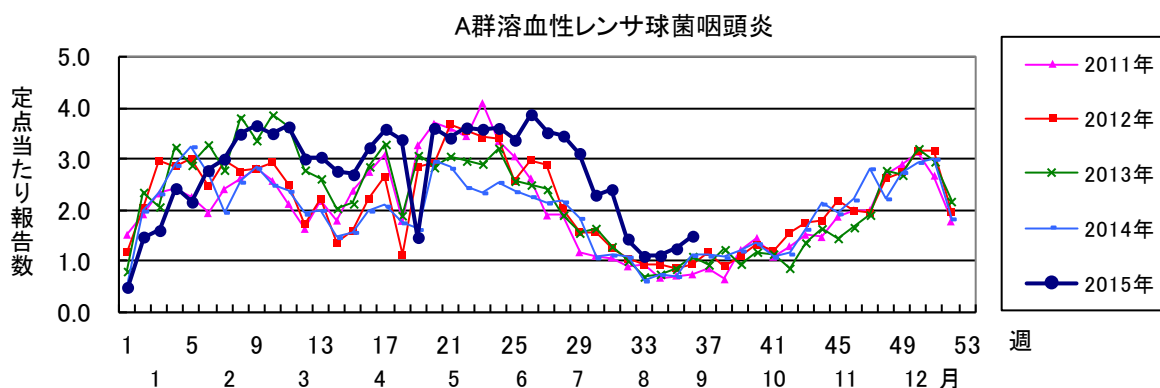
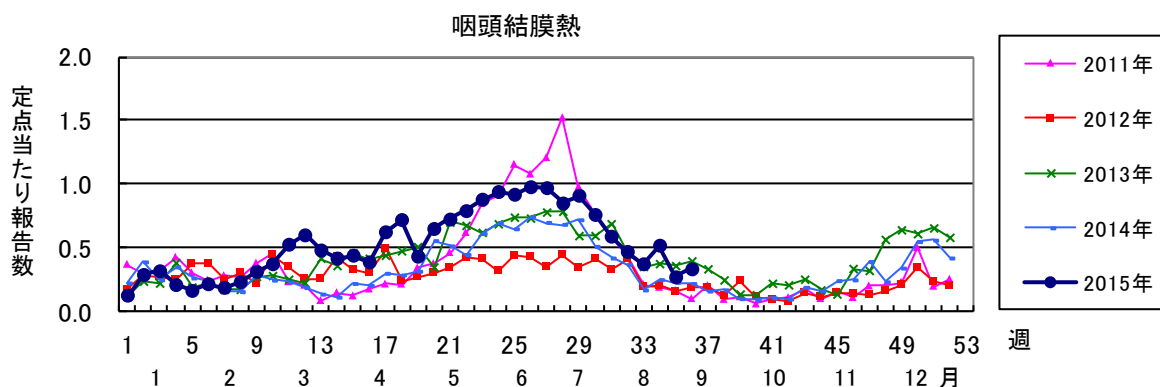
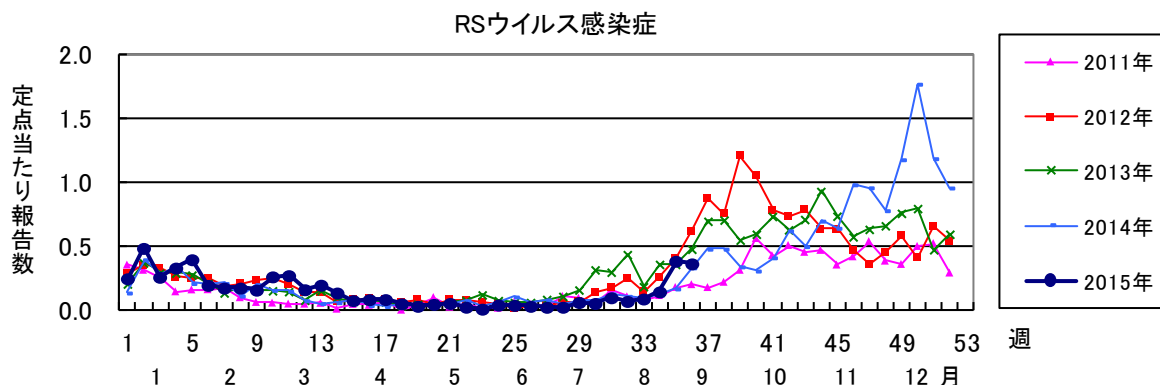
薬剤耐性菌感染症

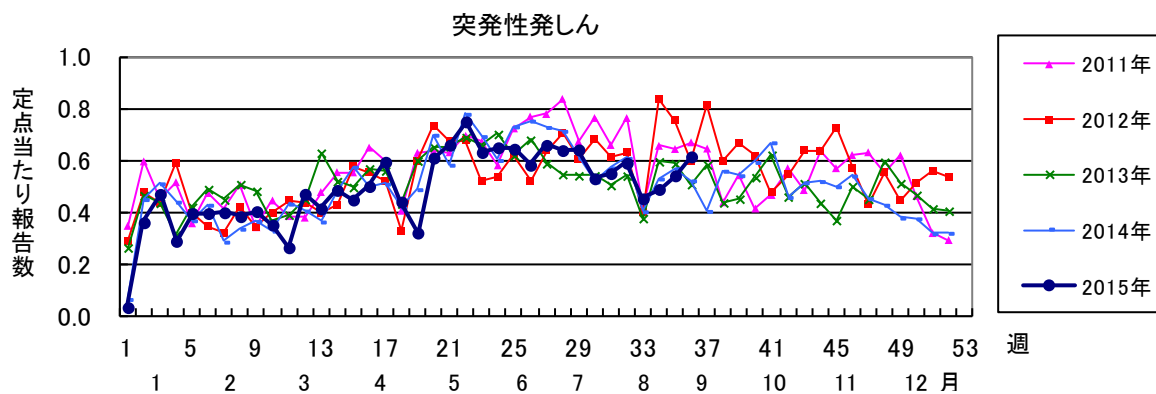
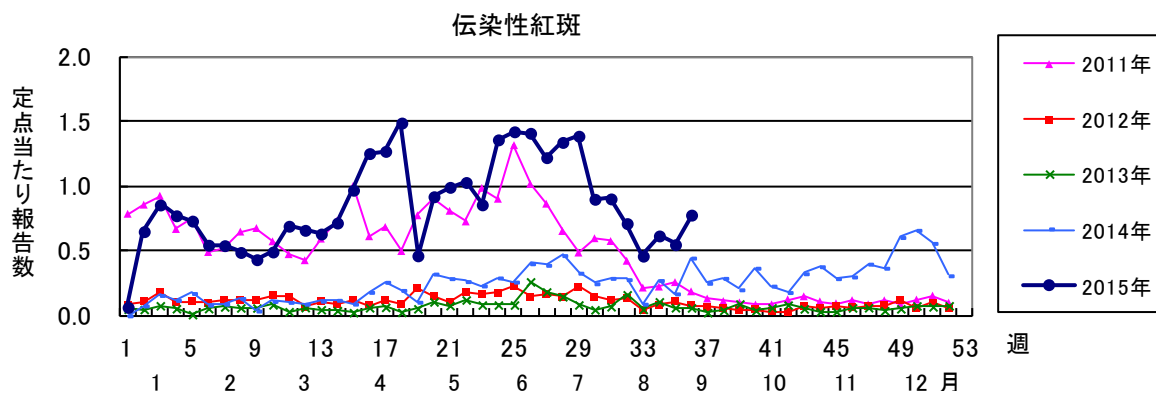
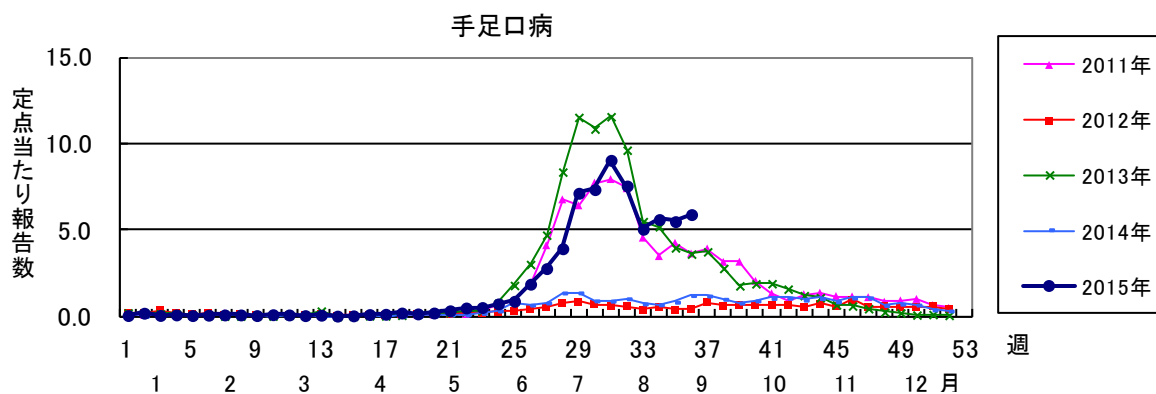
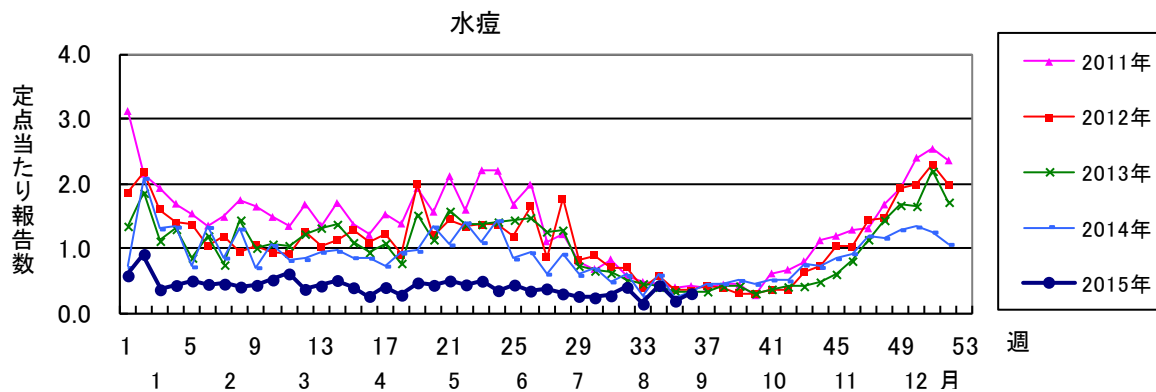
疾 病 名	今月	1月前	2月前	3月前
メチシリン耐性黄色ブドウ球菌感染症	3.67 33	2.78 25	3.22 29	4.00 36
ペニシリン耐性肺炎球菌感染症	0.44 4	0.89 8	1.78 16	1.56 14
薬剤耐性緑膿菌感染症	0.11 1	0.00 0	0.00 0	0.00 0

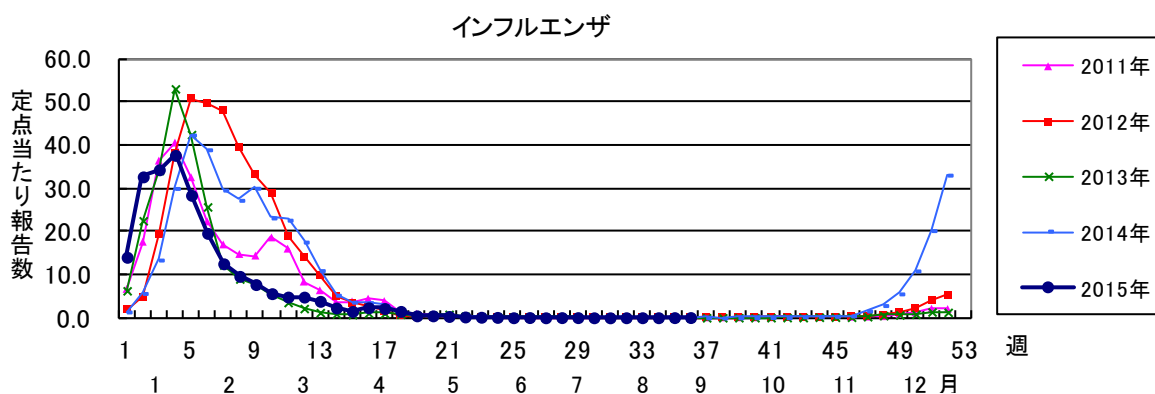
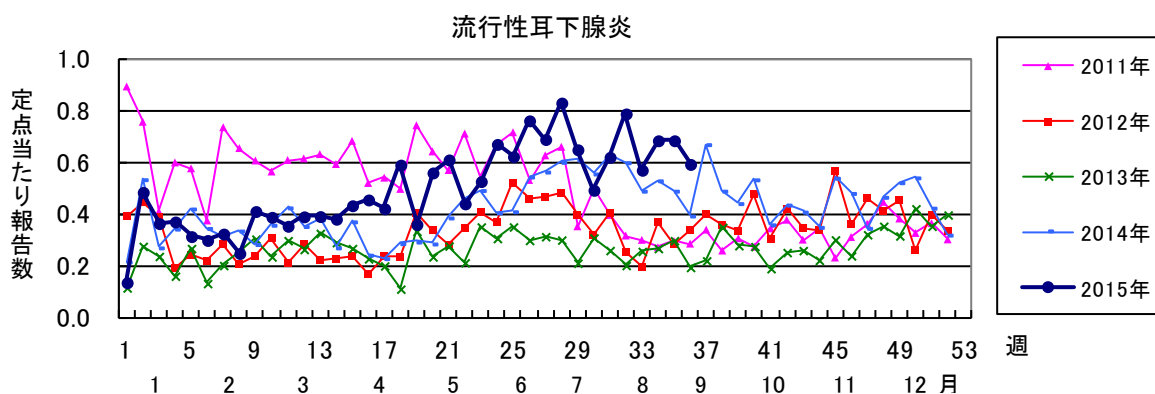
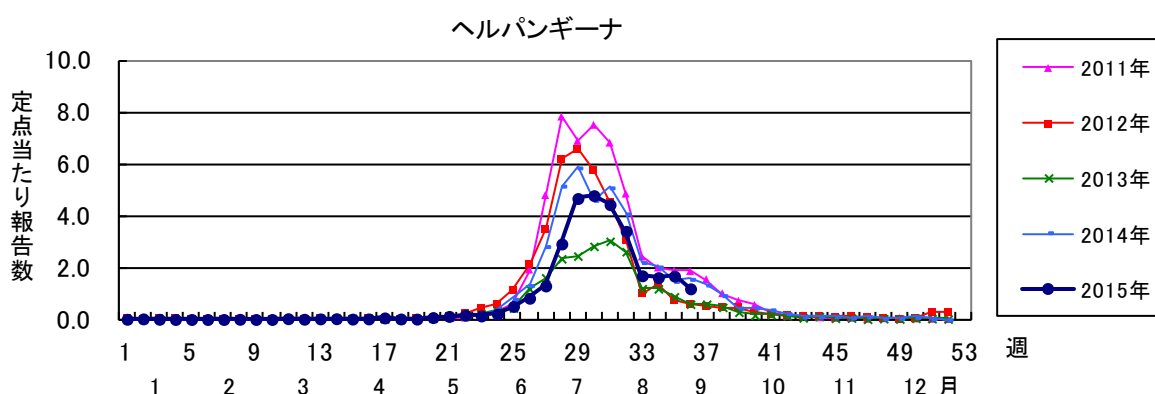
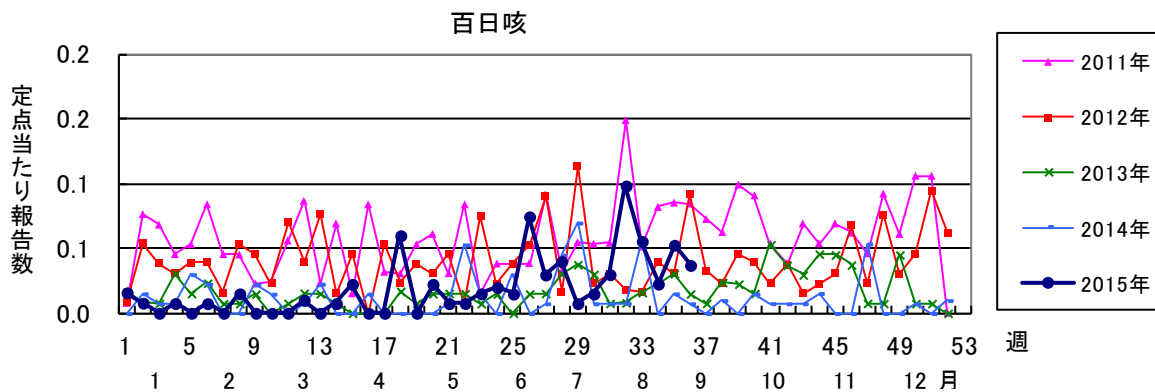
備考 今月の報告定点数 基幹病院定点 9

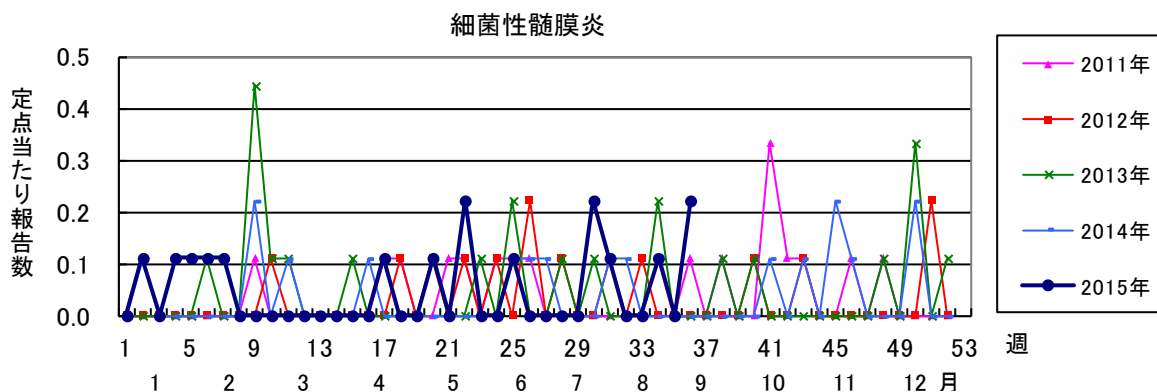
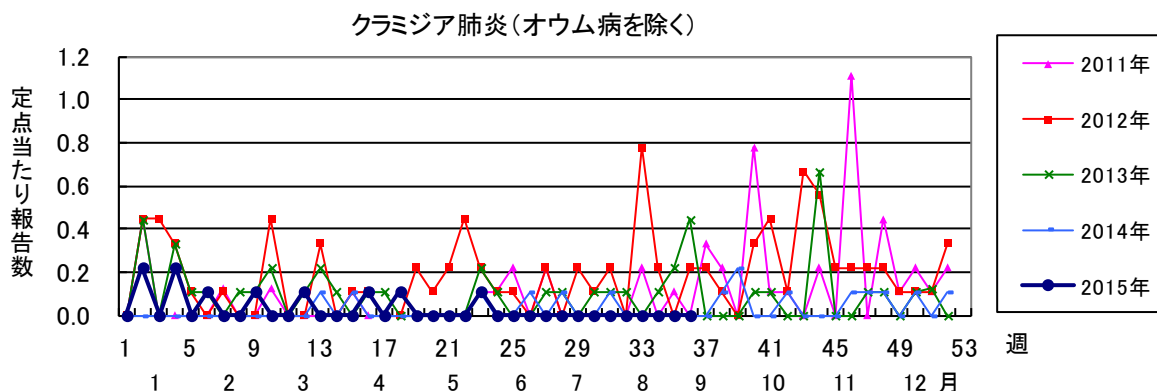
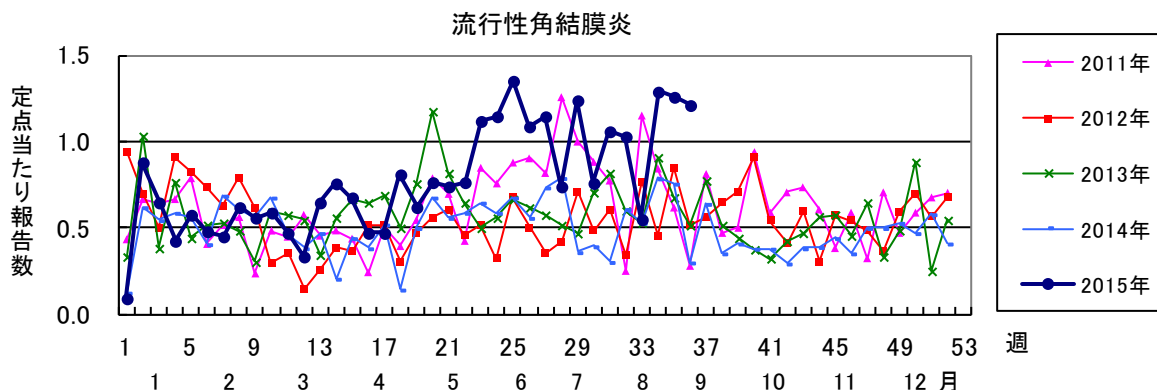
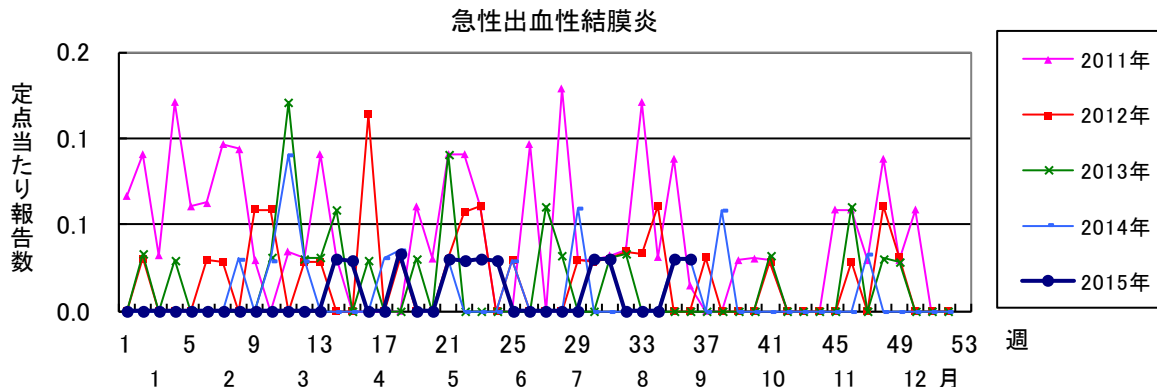
全数報告疾患集計表(動物由来感染症)

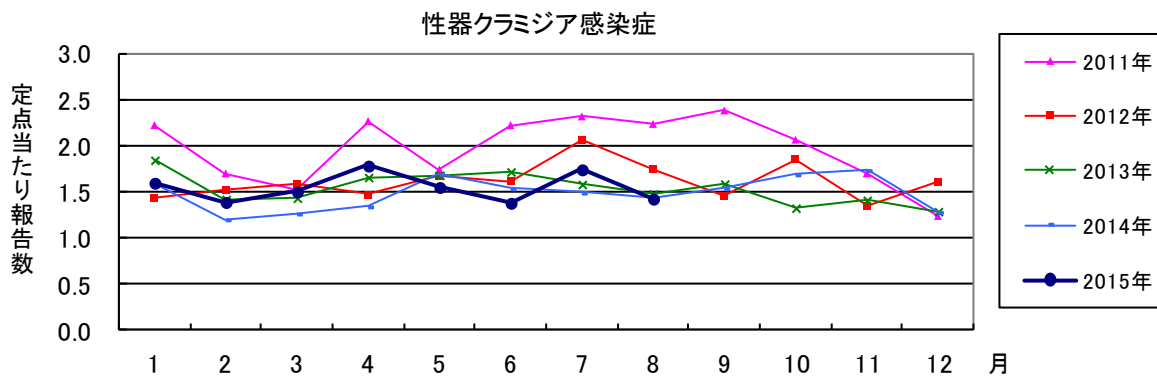
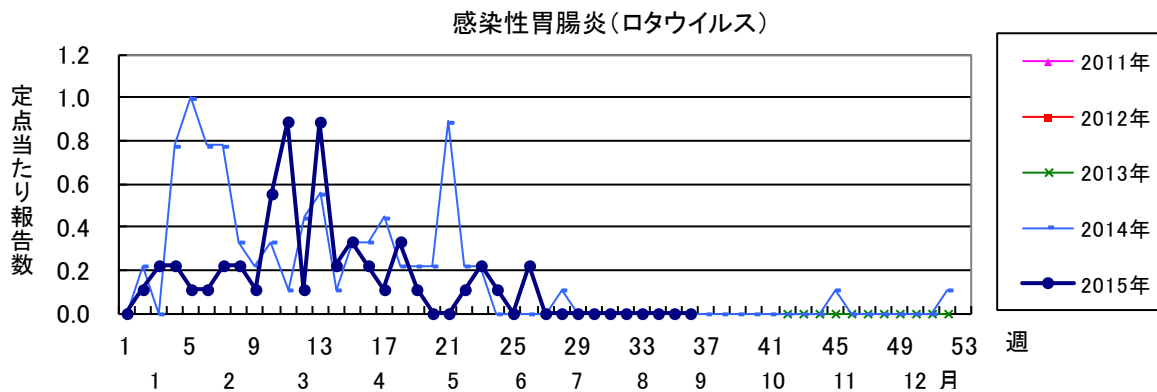
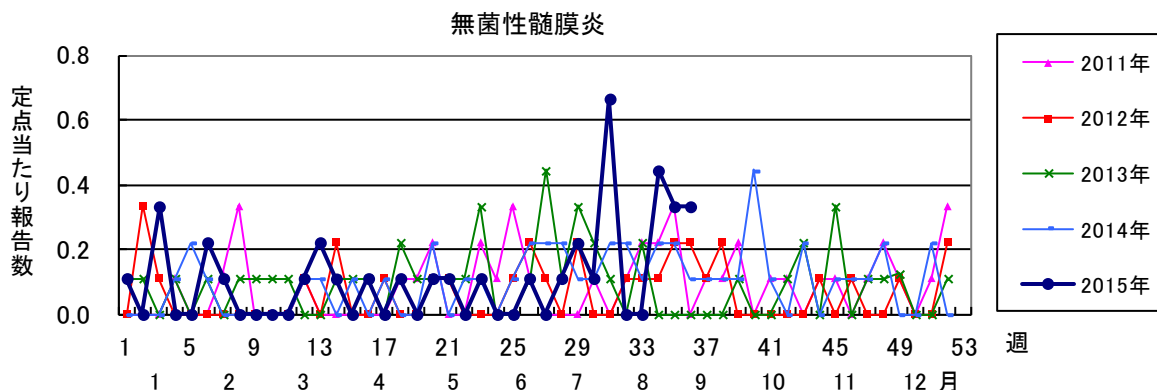
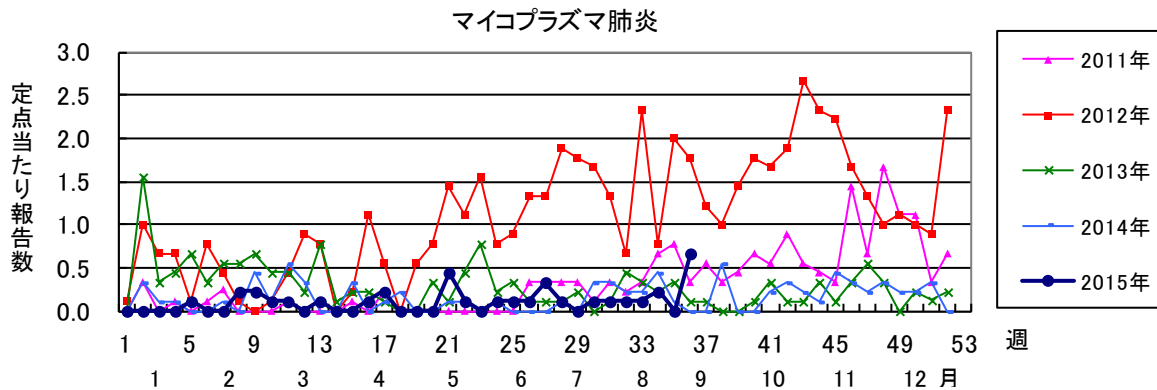
感染症の名称及び動物の種類	8月の報告数	2015年累計
エボラ出血熱のサル	0	0
マールブルグ病のサル	0	0
ペストのプレーリードック	0	0
重症急性呼吸器症候群(病原体がSARSコロナウイルスであるものに限る)のイタチアナグマ、タヌキ、ハクビシン	0	0
細菌性赤痢のサル	0	0
ウエストナイル熱の鳥類	0	0
エキノコックス症の犬	0	0
結核のサル	0	0
鳥インフルエンザ(H5N1又はH7N9)の鳥類	0	0
中東呼吸器症候群(病原体がMERSコロナウイルスであるものに限る)のヒトコブラクダ	0	0

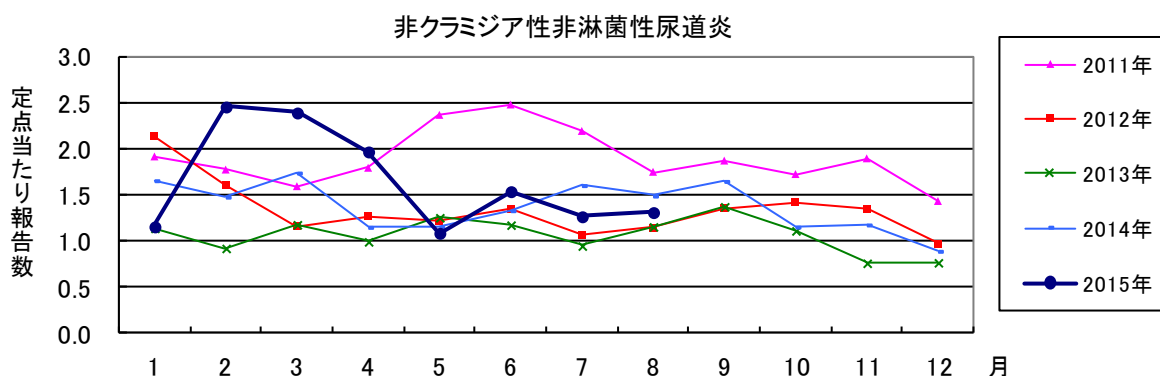
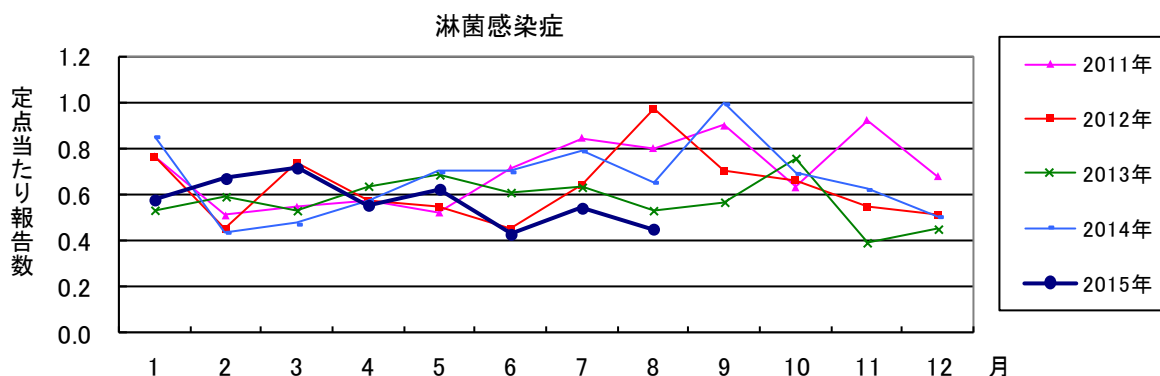
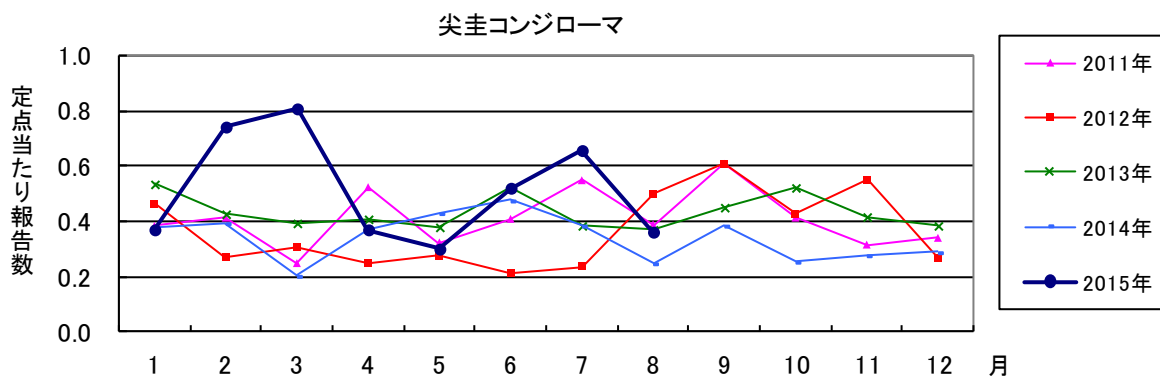
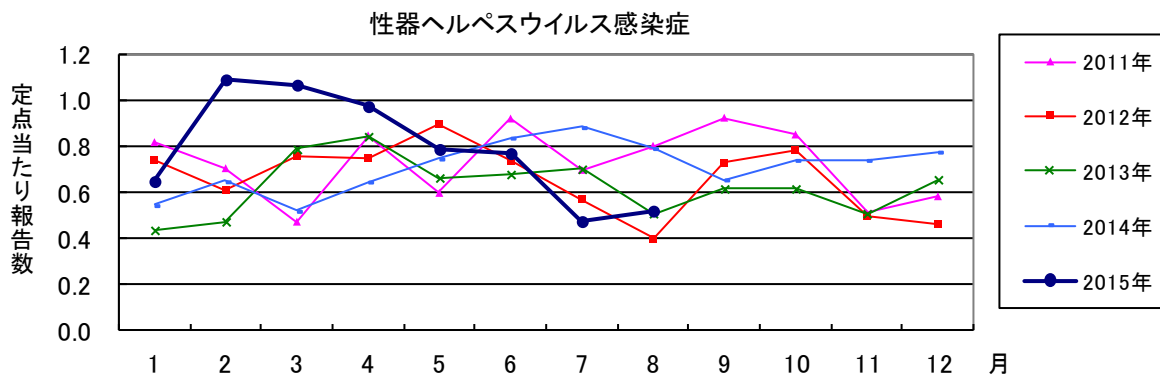












2015年 第36週		保健所別、年齢群別報告数(男女合計)															No.1	
		野	柏	松	市	船	習	千	印	香	海	山	長	夷	安	君	市	合
		田	市	戸	川	市	野	市	旛	取	匝	武	生	隅	房	津	原	計
小児科定点数		4	9	16	12	11	10	18	16	3	4	6	4	3	4	8	7	135
RSウイルス感染症	～5ヶ月			3	1	2			2	1			1					10
	～11ヶ月		1	2	2	1				1								7
	1歳			3	2	4	6	3	1			2						21
	2歳				1	4	1										1	7
	3歳				1	2												3
	4歳																	
	5歳																	
	6歳																	
	7歳																	
	8歳																	
	9歳																	
10～14歳																		
15～19歳																		
20歳以上			1														1	
合計		1	9	7	13	7	3	3	2		2	1				1	49	
咽頭結膜熱	～5ヶ月																	
	～11ヶ月		1					1										2
	1歳		1	2			1	1										5
	2歳		1					1	1									3
	3歳		2	1	1				1		2							7
	4歳		3	3				2	1	1								10
	5歳			5				1	1			1						8
	6歳					1	1	2										4
	7歳																	
	8歳					1												1
	9歳					1												1
10～14歳						1											1	
15～19歳																		
20歳以上		3															3	
合計		11	11	1	3	3	8	4		3	1						45	
A群溶血性レンサ球菌咽頭炎	～5ヶ月																	
	～11ヶ月			1					1									2
	1歳		4	3		4		2	1							1	1	16
	2歳		3	2		2		1	1									9
	3歳		3	4	1	6		3	4							3		24
	4歳		5	4	1	2	1	3	3	1	5			1		1		27
	5歳		3	4	3	5	1	4	9		4	2	1	2				38
	6歳		2	1	1	4		3	3		2	2		1		2		21
	7歳		1	1	3		2	2	3		1							13
	8歳		2	2		1		2	3	3	1	1		1				17
	9歳		1	2	1			1	4									9
10～14歳	1	1	1	1		1	2	2	3	1						2	15	
15～19歳								2									2	
20歳以上									1		2				1	3	9	
合計	1	25	25	11	24	5	25	36	8	14	7	1	5		8	7	202	
感染性胃腸炎	～5ヶ月			2			2	1								1		6
	～11ヶ月	1	1	10		1	1	11	4		3							32
	1歳		3	8	3	3	2	13	6		2	1			3		1	45
	2歳			3	1	2	2	2	2			1			1	1	1	16
	3歳		4	3	2	3		1	3	2	1		1		1		3	24
	4歳		4	5		2		1	7						2		1	22
	5歳	1		3		2	2	6	5	2	1	1			1		1	25
	6歳		1	2	1	4	2	3	4		1							19
	7歳		2	2		3	1		1	1	2		1					14
	8歳		1	1		2		4	2		2	1						13
	9歳			1	1	2			5			1						10
10～14歳		2	3	1	5		1	7			2	1				2	24	
15～19歳			1	1				4		1	3				1	1	12	
20歳以上	2	1	4	6				15	5		13	1			1	2	50	
合計	4	19	48	16	29	12	43	65	10	13	23	4		9	3	14	312	

2015年 第36週		保健所別、年齢群別報告数(男女合計)															No.2	
		野	柏	松	市	船	習	千	印	香	海	山	長	夷	安	君	市	合
		田	市	戸	川	橋	志	葉	旛	取	匝	武	生	隅	房	津	原	計
小児科定点数		4	9	16	12	11	10	18	16	3	4	6	4	3	4	8	7	135
水痘	～5ヶ月																	
	～11ヶ月			1			1											2
	1歳			1			1	1	1									4
	2歳			1	1	1	1											4
	3歳			1	1	1		2								2		7
	4歳		1	3	1		1									1		7
	5歳		1	3	1	2	1	1								1		10
	6歳															1		1
	7歳			1					1							1		3
	8歳																	
9歳								1									1	
10～14歳					1						1						2	
15～19歳																		
20歳以上																		
合計		2	11	4	5	5	5	2			1				2	4	41	
手足口病	～5ヶ月					1	2	2					1					6
	～11ヶ月	1	10	14	17	2	11	17	8		2		1			1	2	86
	1歳		23	30	12	19	31	64	38	6	13	3	8	3		7	14	271
	2歳		11	17	7	20	14	26	21	9	10		4	2		5	8	154
	3歳		5	12	8	19	11	14	7	6	3	3	4				4	96
	4歳	1	5	9	3	13	3	12	11	2	8	2		1	2		2	74
	5歳	1	7	3	1	3	3	3	6		1	1	1			2		33
	6歳		2	4		4	4	5	2	1	3		1				1	28
	7歳			1		1	3	1	2	2								10
	8歳				1	1		2						1				5
9歳		1		1	2							1			1		6	
10～14歳			1		3	2	2	3			1	3					2	
15～19歳					1						1						2	
20歳以上		1	1				1	1	1		1			1			10	
合計		3	65	92	50	89	84	149	99	27	40	12	25	7	5	14	37	798
伝染性紅斑	～5ヶ月																	
	～11ヶ月			1														1
	1歳			1									1					2
	2歳				1	1		2	1				1					3
	3歳			1	1	2	2	1		1	1	1				1	1	12
	4歳		1	4	1		3	2	1		1	2	2	1		2	3	23
	5歳	1	1	3	2	4	3	4						2		4	2	26
	6歳		1	1	1			1	2			1	1					11
	7歳			1		2	1									1	1	6
	8歳		1				1	1										5
9歳		1					3										4	
10～14歳		1		1			1			1	1						5	
15～19歳							1										1	
20歳以上																		
合計		1	6	12	7	9	11	15	4	1	3	5	5	3		8	15	105
突発性発しん	～5ヶ月																	
	～11ヶ月	2	1	9		3	2	3	3	1	1	2	1					28
	1歳	1	3	7	4	3	4	12	3	1	2	1	1			1	3	46
	2歳			1			3	2	1							1	1	9
	3歳																	
	4歳																	
	5歳																	
	6歳																	
	7歳																	
	8歳																	
9歳																		
10～14歳																		
15～19歳																		
20歳以上																		
合計		3	4	17	4	6	9	17	7	2	3	3	2			2	4	83

2015年 第36週		保健所別、年齢群別報告数(男女合計)													No.3			
		野	柏	松	市	船	習	千	印	香	海	山	長	夷	安	君	市	合
		田	市	戸	川	橋	志	葉	旛	取	匝	武	生	隅	房	津	原	計
小児科定点数		4	9	16	12	11	10	18	16	3	4	6	4	3	4	8	7	135
百日咳	～5ヶ月								1									1
	～11ヶ月																	
	1歳																	
	2歳																	
	3歳																	
	4歳																	
	5歳								1									1
	6歳																	
	7歳																	
	8歳																	
9歳									1								1	
10～14歳							1										1	
15～19歳																		
20歳以上			1														1	
合計				1			1		3								5	
ヘルパンギーナ	～5ヶ月																	
	～11ヶ月																	
	1歳		1	9	2	3	5	3	2	1		1				1		28
	2歳		7	8		2	3	4	7	1	3		1			2	2	42
	3歳		4	6		4	3	10	5		1					1	2	36
	4歳		3	2	2		3	1					2				1	14
	5歳		1		2	1	5	1	2							1	2	15
	6歳		1	1	1	1			1							1	1	7
	7歳		1	1	2		1											4
	8歳		1	1					1									4
9歳									2								2	
10～14歳							1									1	2	
15～19歳																		
20歳以上		1					4									1	6	
合計		19	28	9	11	25	20	19	2	4	1	3		2	6	11	160	
流行性耳下腺炎	～5ヶ月																	
	～11ヶ月																	
	1歳	1							2		1		1					5
	2歳			1					3									4
	3歳	1	1						1		1	1	1				1	7
	4歳	1		1			1	1	4		1							9
	5歳	1				1		5	5				1			1		14
	6歳		1	1	1	1			2									6
	7歳			3	1		1	1									1	7
	8歳			1			2		1		1							5
9歳			1	1				1						1	1		5	
10～14歳		3					2	3			1					5	14	
15～19歳																		
20歳以上					1			1								2	4	
合計		4	5	8	3	3	4	9	23		4	2	3		2	10	80	

2015年 第36週 保健所別、年齢群別報告数(男女合計) No.4

		野田	柏市	松戸	市川	船橋市	習志野	千葉市	印旛	香取	海匝	山武	長生	夷隅	安房	君津	市原	合計
インフル定点数		7	14	25	19	17	16	27	24	5	7	8	7	5	7	13	11	212
インフル エンザ	～5ヶ月 ～11ヶ月 1歳																	
	2歳 3歳 4歳							1							2			3
	5歳 6歳 7歳		1															1
	8歳 9歳																	
	10～14歳								1									1
	15～19歳																	
	20～29歳				1											1		2
	30～39歳		1						1				1			1		4
	40～49歳								1									1
	50～59歳 60～69歳															1		1
70～79歳 80歳以上																		
合計		2		1				4					1		5		13	
眼科 定点数		1	2	5	2	3	3	5	4		1	1	1		1	2	2	33
急性 出血性 結膜炎	～5ヶ月 ～11ヶ月 1歳																	
	2歳 3歳 4歳																	
	5歳 6歳 7歳																	
	8歳 9歳																	
	10～14歳																	
	15～19歳																	
	20～29歳																	
	30～39歳																	
	40～49歳				1													1
	50～59歳 60～69歳																	
70歳以上																		
合計				1													1	
流行性 角結膜炎	～5ヶ月 ～11ヶ月 1歳																	
	2歳 3歳 4歳							1								1		2
	5歳 6歳 7歳	1		1					1	1								2
	8歳 9歳			1										1				1
	10～14歳			3														3
	15～19歳																1	1
	20～29歳			2				1	1						1			5
	30～39歳	1		4		1		2	2									10
	40～49歳			1					1		1					1		4
	50～59歳 60～69歳						1	1		1		1					2	4
70歳以上										1							1	
合計	2		13		1	2	5	7	3					2	1	4	40	

2015年 8月 保健所別、年齢層別報告患者数(男女合計)

No. 1

		野田	柏市	松戸市	市川	船橋市	習志野	千葉市	印旛	香取	海浜	山武	長生	夷隅	安房	君津	市原	合計	
性感染症定点数		1	3	6	4	4	3	7	5	1	1	2	1	1	1	2	2	44	
性器クラミジア感染症	0歳																		
	1～4歳																		
	5～9歳																		
	10～14歳																		
	15～19歳	1	2	1				1			1							6	
	20～24歳	1	2	3	2				3							1			13
	25～29歳			3		2		2		2	1	1							11
	30～34歳			1		1	1	3											6
	35～39歳			2	2	1	1	2										1	9
	40～44歳			1	1			2											4
	45～49歳				1	1	1	1	1					1					6
	50～54歳							1	1			1							3
	55～59歳					1						1							2
	60～64歳				1			1											2
65～69歳			1															1	
70歳以上																			
合計		2	4	12	7	6	3	16	2		3	3	2	1			2	63	
性器ヘルペスウイルス感染症	0歳																		
	1～4歳																		
	5～9歳																		
	10～14歳																		
	15～19歳																		
	20～24歳		1					1	1										3
	25～29歳			1	1	1		1											4
	30～34歳			1			1												2
	35～39歳			2				1											3
	40～44歳			1		1		1											3
	45～49歳																		
	50～54歳			2		1													3
	55～59歳			1	1														2
	60～64歳							1											1
65～69歳									1									1	
70歳以上					1													1	
合計		1	8	2	4	1	5	2										23	
尖圭コンジローマ	0歳																		
	1～4歳			1															1
	5～9歳																		
	10～14歳																		
	15～19歳																		
	20～24歳	1		1				1	1										4
	25～29歳			1				1	1										3
	30～34歳																		
	35～39歳				2							1							3
	40～44歳							1											1
	45～49歳				1														1
	50～54歳							2		1									3
	55～59歳																		
	60～64歳																		
65～69歳																			
70歳以上																			
合計		1	3	3			5	2	1		1							16	

2015年 8月 保健所別、年齢層別報告患者数(男女合計)

No. 2

		野	柏	松	市	船	習	千	印	香	海	山	長	夷	安	君	市	合	
		田	市	戸	川	橋	志	葉	旛	取	匝	武	生	隅	房	津	原	計	
性感染症定点数		1	3	6	4	4	3	7	5	1	1	2	1	1	1	2	2	44	
淋菌感染症	0歳																		
	1～4歳																		
	5～9歳																		
	10～14歳																		
	15～19歳					1												1	
	20～24歳			1	1			1											3
	25～29歳				1				2			1							4
	30～34歳			1					1			1							3
	35～39歳								1	1		1							3
	40～44歳			1	1			1	1										4
	45～49歳			1															1
	50～54歳																		
	55～59歳																		
	60～64歳											1							1
	65～69歳																		
70歳以上																			
合計			4	3	1		2	5	1		4							20	
非クラミジア性非淋菌性尿道炎	0歳																		
	1～4歳																		
	5～9歳																		
	10～14歳																		
	15～19歳							1	1									2	
	20～24歳			2		2		3										7	
	25～29歳				1	1		5					1					8	
	30～34歳			2				4					1					7	
	35～39歳			1				4			6	1						12	
	40～44歳			1				1			1							3	
	45～49歳						1	3			2							6	
	50～54歳								1		4							5	
	55～59歳						1	1			1							3	
	60～64歳						1	2					1					4	
	65～69歳																		
70歳以上											1							1	
合計			6	1	3	3	24	2		15	4							58	

2015年 8月 保健所別, 年齢層別報告患者数(男)

No. 1

		野田	柏市	松戸市	市川	船橋市	習志野	千葉市	印旛	香取	海匝	山武	長生	夷隅	安房	君津	市原	合計	
性感染症定点数		1	3	6	4	4	3	7	5	1	1	2	1	1	1	2	2	44	
性器クラミジア感染症	0歳																		
	1～4歳																		
	5～9歳																		
	10～14歳																		
	15～19歳																		
	20～24歳			3	1										1				5
	25～29歳							1				1	1						3
	30～34歳			1		1			3										5
	35～39歳			2		1			1										4
	40～44歳			1	1				2										4
	45～49歳						1	1	1					1					4
	50～54歳							1	1			1							3
	55～59歳					1						1							2
	60～64歳				1				1										2
65～69歳			1															1	
70歳以上																			
合計			8	4	2	1	10	2			3	2	1					33	
性器ヘルペスウイルス感染症	0歳																		
	1～4歳																		
	5～9歳																		
	10～14歳																		
	15～19歳																		
	20～24歳							1										1	
	25～29歳				1				1									2	
	30～34歳																		
	35～39歳																		
	40～44歳			1					1										2
	45～49歳																		
	50～54歳			1															1
	55～59歳				1														1
	60～64歳																		
65～69歳									1									1	
70歳以上																			
合計			2	2			3	1										8	
尖圭コンジローマ	0歳																		
	1～4歳																		
	5～9歳																		
	10～14歳																		
	15～19歳																		
	20～24歳							1										1	
	25～29歳			1				1	1									3	
	30～34歳																		
	35～39歳				2							1						3	
	40～44歳							1										1	
	45～49歳				1													1	
	50～54歳							2		1								3	
	55～59歳																		
	60～64歳																		
65～69歳																			
70歳以上																			
合計			1	3			5	1	1		1							12	

2015年 8月 保健所別、年齢層別報告患者数(男)

No. 2

		野	柏	松	市	船	習	千	印	香	海	山	長	夷	安	君	市	合		
		田	市	戸	川	橋	志	市	旛	取	匝	武	生	隅	房	津	原	計		
性感染症定点数		1	3	6	4	4	3	7	5	1	1	2	1	1	1	2	2	44		
淋菌感染症	0歳																			
	1～4歳																			
	5～9歳																			
	10～14歳																			
	15～19歳																			
	20～24歳			1	1				1											3
	25～29歳					1				2			1						4	
	30～34歳			1						1			1						3	
	35～39歳									1	1		1						3	
	40～44歳			1	1				1	1									4	
	45～49歳			1															1	
	50～54歳																			
	55～59歳																			
	60～64歳												1						1	
65～69歳																				
70歳以上																				
合計				4	3			2	5	1		4						19		
非クラミジア性非淋菌性尿道炎	0歳																			
	1～4歳																			
	5～9歳																			
	10～14歳																			
	15～19歳								1	1									2	
	20～24歳			2			2		3										7	
	25～29歳					1	1		5					1				8		
	30～34歳			2					4					1				7		
	35～39歳			1					4			6	1					12		
	40～44歳			1					1			1						3		
	45～49歳								3			2						5		
	50～54歳									1		4						5		
	55～59歳								1			1						2		
	60～64歳							2						1				3		
65～69歳																				
70歳以上												1						1		
合計				6	1	3		24	2		15	4						55		

2015年 8月 保健所別、年齢層別報告患者数(女)

No. 1

		野田	柏市	松戸市	市川	船橋市	習志野	千葉市	印旛	香取	海浜	山武	長生	夷隅	安房	君津	市原	合計	
性感染症定点数		1	3	6	4	4	3	7	5	1	1	2	1	1	1	2	2	44	
性器クラミジア感染症	0歳																		
	1～4歳																		
	5～9歳																		
	10～14歳																		
	15～19歳	1	2	1				1			1								6
	20～24歳	1	2		1				3									1	8
	25～29歳				3		2		1		2								8
	30～34歳							1											1
	35～39歳				1	1	1	1										1	5
	40～44歳																		
	45～49歳				1	1													2
	50～54歳																		
	55～59歳																		
	60～64歳																		
65～69歳																			
70歳以上																			
合計		2	4	4	3	4	2	6		3							2	30	
性器ヘルペスウイルス感染症	0歳																		
	1～4歳																		
	5～9歳																		
	10～14歳																		
	15～19歳																		
	20～24歳		1							1									2
	25～29歳			1		1													2
	30～34歳			1			1												2
	35～39歳			2					1										3
	40～44歳					1													1
	45～49歳																		
	50～54歳			1		1													2
	55～59歳			1															1
	60～64歳								1										1
65～69歳																			
70歳以上					1													1	
合計		1	6		4	1	2	1										15	
尖圭コンジローマ	0歳																		
	1～4歳																		
	5～9歳																		
	10～14歳																		
	15～19歳																		
	20～24歳	1		1						1									3
	25～29歳																		
	30～34歳																		
	35～39歳																		
	40～44歳																		
	45～49歳																		
	50～54歳																		
	55～59歳																		
	60～64歳																		
65～69歳																			
70歳以上																			
合計		1	2						1									4	

2015年 8月 保健所別、年齢層別報告患者数(女)

No. 2

		野	柏	松	市	船	習	千	印	香	海	山	長	夷	安	君	市	合
		田	市	戸	川	橋	志	葉	旛	取	匝	武	生	隅	房	津	原	計
性感染症定点数		1	3	6	4	4	3	7	5	1	1	2	1	1	1	2	2	44
淋菌感染症	0歳																	
	1～4歳																	
	5～9歳																	
	10～14歳																	
	15～19歳					1												1
	20～24歳																	
	25～29歳																	
	30～34歳																	
	35～39歳																	
	40～44歳																	
45～49歳																		
50～54歳																		
55～59歳																		
60～64歳																		
65～69歳																		
70歳以上																		
合計						1												1
非クラミジア性非淋菌性尿道炎	0歳																	
	1～4歳																	
	5～9歳																	
	10～14歳																	
	15～19歳																	
	20～24歳																	
	25～29歳																	
	30～34歳																	
	35～39歳																	
	40～44歳																	
45～49歳							1											1
50～54歳																		
55～59歳								1										1
60～64歳								1										1
65～69歳																		
70歳以上																		
合計								3										3

※ 千葉県の感染症情報は、千葉県感染症情報センターのホームページを御覧ください。

URL. <http://www.pref.chiba.lg.jp/eiken/c-idsc/index.html>

※ 全国の感染症情報(IDWR)は、国立感染症研究所感染症疫学センターのホームページを御覧ください。

URL. <http://www.niid.go.jp/niid/ja/from-idsc.html>

千葉県結核・感染症週報 2015年 第36週

(2015年8月分月報含む)

発行 千葉県衛生研究所
千葉県健康福祉部
千葉県医師会
事務局 千葉県衛生研究所感染疫学研究室内
千葉県感染症情報センター
〒260-8715 千葉市中央区仁戸名町 666-2
TEL. 043(266)6723 FAX. 043(265)5544

本週報は、感染症の予防及び感染症の患者に対する医療に関する法律に基づくものであり、千葉県内の医療従事者、定点医療機関、県及び千葉市保健所の皆様の御協力を得て、千葉県衛生研究所感染疫学研究室内の千葉県感染症情報センターにおいて編集したものです。

また、本週報は速報性を重視しておりますので、今後の調査などの結果に応じて、若干の変更が生ずることがありますが、その場合には週報上にて訂正させていただきます。

なお、週報の内容について、学術的研究、あるいは公衆衛生活動にかかわる業務以外の目的においては、無断転載を禁じます。