

Chiba Weekly Report

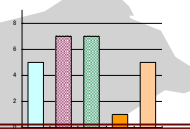
2017 — 第 20 週 — 2017/5/15～2017/5/21

千葉県結核・感染症週報

千葉県感染症天気図 2

今週の注目疾患 3-4

カルバペネム耐性腸内細菌科細菌 (CRE) 感染症



全数報告疾患集計表 5



定点報告 (五類感染症)

疾病別グラフ 6-10

〈男女合計〉

RS ウイルス感染症・咽頭結膜熱・A 群溶血性レンサ球菌咽頭炎・感染性胃腸炎・
水痘・手足口病・伝染性紅斑・突発性発しん・百日咳・ヘルパンギーナ・
流行性耳下腺炎・インフルエンザ・急性出血性結膜炎・流行性角結膜炎・
クラミジア肺炎・細菌性髄膜炎・マイコプラズマ肺炎・無菌性髄膜炎・
感染性胃腸炎 (ロタウイルス)

疾患別・保健所別・年齢階級別集計表 11-14

〈男女合計〉

RS ウイルス感染症・咽頭結膜熱・A 群溶血性レンサ球菌咽頭炎・感染性胃腸炎・
水痘・手足口病・伝染性紅斑・突発性発しん・百日咳・ヘルパンギーナ・
流行性耳下腺炎・インフルエンザ・急性出血性結膜炎・流行性角結膜炎

定点把握対象の五類感染症

千葉県感染症天気図 2017年 第20週

上段は定点当たり報告数

定点当たり報告数＝報告数/定点医療機関数

下段は報告数

定点	疾病名	流行状況	コメント	20週	19週	18週	17週	16週
小児科	小児科定点医療機関数			134	135	135	135	135
	RSウイルス感染症		野田(0.8)	0.13 18	0.06 8	0.09 12	0.13 18	0.19 25
	咽頭結膜熱		船橋市(1.6)、野田(1.5)、市川(1.2)	0.60 80	0.61 82	0.31 42	0.23 31	0.28 38
	A群溶血性レンサ球菌咽頭炎		松戸(5.7)、印旛(5.3)、船橋市(5.0)	3.65 489	3.76 508	2.69 363	3.32 448	3.33 449
	感染性胃腸炎		柏市(10.8)、千葉市(9.1)	6.17 827	6.10 824	4.70 634	6.74 910	7.04 951
	水痘		市川(1.0)	0.49 65	0.75 101	0.27 36	0.28 38	0.26 35
	手足口病			0.23 31	0.15 20	0.09 12	0.06 8	0.07 9
	伝染性紅斑			0.05 7	0.07 9	0.04 6	0.03 4	0.03 4
	突発性発しん		千葉市(1.2)	0.54 72	0.66 89	0.39 53	0.56 76	0.54 73
	百日咳			0.01 1	0.03 4	0.00 0	0.00 0	0.01 2
	ヘルパンギーナ		印旛(1.0)	0.16 21	0.07 10	0.07 9	0.05 7	0.05 7
	流行性耳下腺炎			0.36 48	0.32 43	0.22 30	0.33 45	0.30 40
	インフルエンザ*	インフルエンザ定点医療機関数			214	215	214	215
インフルエンザ*			君津(1.7)、印旛(1.3)、安房(1.3)	0.74 159	1.28 276	1.92 411	3.53 758	5.39 1159
眼科	眼科定点医療機関数			35	35	35	33	35
	急性出血性結膜炎		安房(1.0)	0.06 2	0.06 2	0.00 0	0.06 2	0.00 0
	流行性角結膜炎		習志野(3.7)	1.20 42	1.43 50	0.86 30	0.70 23	0.77 27
基幹病院	基幹定点医療機関数			9	9	8	9	9
	クラミジア肺炎(オウム病を除く)			0.00 0	0.00 0	0.00 0	0.00 0	0.00 0
	細菌性髄膜炎		5歳未満3例、40代1例	0.44 4	0.11 1	0.13 1	0.11 1	0.11 1
	マイコプラズマ肺炎		5歳未満1例	0.11 1	0.44 4	0.00 0	0.22 2	0.11 1
	無菌性髄膜炎		50代1例	0.11 1	0.11 1	0.00 0	0.00 0	0.00 0
	感染性胃腸炎(ロタウイルス)		5歳未満5例、5～9歳1例、10～14歳2例	0.89 8	0.56 5	0.25 2	1.22 11	1.00 9
全数	風しん			0	0	0	1	0
	麻疹			0	0	0	0	0

備考

増加 やや増加 変化なし やや減少 減少

※全数届出の項目は、診断日と報告日が異なるため、数字が変動することがあります。

【今週の注目疾患】

【カルバペネム耐性腸内細菌科細菌 (CRE) 感染症】

カルバペネム耐性腸内細菌科細菌 (CRE) 感染症は、日本では2014年9月19日より感染症法に基づく5類全数把握疾患に分類されている。CREを含む薬剤耐性菌 (Antimicrobial resistance:AMR) の問題は、近年国際的課題として対策が求められており、2016年4月には本邦における薬剤耐性対策アクションプランも策定された。

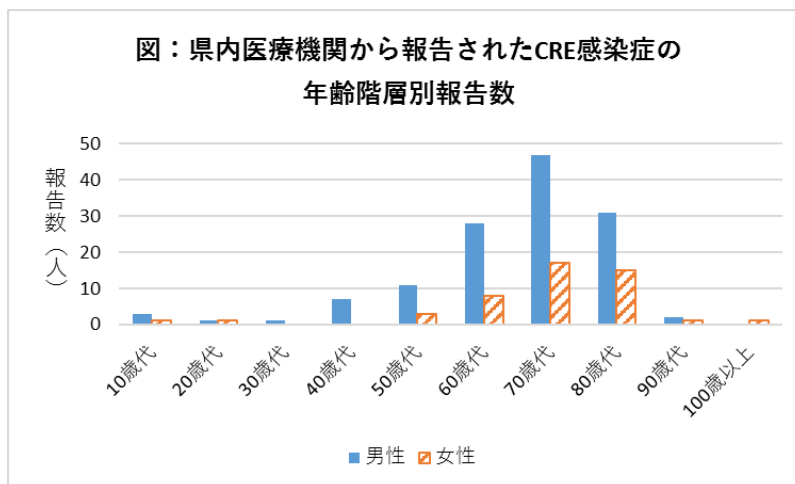
CRE感染症の発生動向調査が開始され2年半が過ぎ、その届出状況の把握のため、サーベイランス開始以降、2017年第20週現在までに県内医療機関から報告されたCRE報告例についてまとめる。

上記期間における報告数は計178例であった。診断時の年齢は中央値73歳(範囲13-102歳)、性別は178例のうち131例(74%)が男性であったが、発症時年齢の性別による違い(年齢分布)は認められなかった(図)。渡航歴の有無に関する記載のあった症例の中で、90日以内の海外渡航歴を有するとした症例はなかった。

感染症の病型では、尿路感染症が24%、次いで肺炎22%、菌血症・敗血症21%であった。感染原因としては以前からの保菌(37%)、医療器具関連感染(24%)、手術部位感染(19%)、院内感染(5%)の順に多くみられた。分離菌については記載欄に記載が無い、属名までの記載といった10例を除いた168例では、*Enterobacter aerogenes* (43%)、*Enterobacter cloacae* (38%)、*Escherichia coli* (6%)、*Klebsiella pneumoniae* (5%)の順に多かった(表)。

サーベイランスが開始されてから3年に満たず、発生数の推移について検討することは困難であるが、2017年は第20週までに28例が報告されており、通年でCRE感染症のサーベイランスが稼働していた2015年同時期(第1～20週)の11例、2016年同時期(第1～20週)の19例と比較して多い。増加の要因としてはサーベイランス開始による検査法の導入・普及や意識の向上が報告数の増加に関係していることも考えらえる。

CRE感染症においては、原因菌である腸内細菌科細菌がどのようなカルバペネム耐性機序を示しているかが重要である。カルバペネマーゼ産生菌 (CPE、carbapenemase-producing Enterobacteriaceae) の場合、カルバペネマーゼは一般的にカルバペネム系を含むほとんどのβ-ラクタム剤を加水分解するため、CPEはβ-ラクタム剤に汎耐性となることが多い。また、カルバペネマーゼ遺伝子は他の系統の薬剤耐性遺伝子とともにプラスミド上に存在することが多く、このプラスミドが菌種間を水平伝達しうるため、拡散伝播経路も複雑になりやすい。CREと判定された株が分離された場合、それがCPEなのかその他の機序によるカルバペネム耐性なのかを確認することが望ましく、また同時に院内感染なのか市中感染なのかを評価すること、周囲への拡散させるリスクについて評価することが求められる。各症例のリスク評価に基づく効果的な対応方法の確立が、CRE感染症のサーベイランスが開始されて2年半が経ち、見えてきた課題である。



**表：2017年第20週までに県内医療機関から報告された
CRE感染症例における分離菌種**

<i>E. aerogenes</i>	72
<i>E. cloacae</i>	64
<i>E. coli</i>	10
<i>K. pneumoniae</i>	8
<i>C. freundii</i>	6
<i>S. marcescens</i>	2
<i>P. rettgeri</i>	2
<i>C. youngae</i>	1
<i>E. asburiae</i>	1
<i>P. mirabilis</i>	1
<i>M. morgani</i>	1
記載なし（空欄）	5
属名までの記載	2
菌種以外の記載	3
合計	178

参考・引用

国立感染症研究所： 感染症法に基づくカルバペネム耐性腸内細菌科細菌感染症の届出状況
(2015年1～12月)

<https://www.niid.go.jp/niid/ja/id/2387-disease-based/ka/cre/idsc/iasr-news/6726-439p02.html>

国立感染症研究所： カルバペネム腸内細菌科細菌感染症

<http://www.niid.go.jp/niid/ja/id/2386-disease-based/ka/cre/idsc/iasr-topic/5238-tpc418-j.html>

第20週全数報告疾患集計表

一類感染症	今週	累計(年)
エボラ出血熱	0	0
クリミア・コンゴ出血熱	0	0
痘そう	0	0
南米出血熱	0	0
ペスト	0	0
マールブルグ病	0	0
ラッサ熱	0	0

二類感染症	今週	累計(年)
急性灰白髄炎	0	0
結核	31	486
ジフテリア	0	0
重症急性呼吸器症候群(SARS)	0	0
中東呼吸器症候群(MERS)	0	0
鳥インフルエンザ(H5N1)	0	0
鳥インフルエンザ(H7N9)	0	0

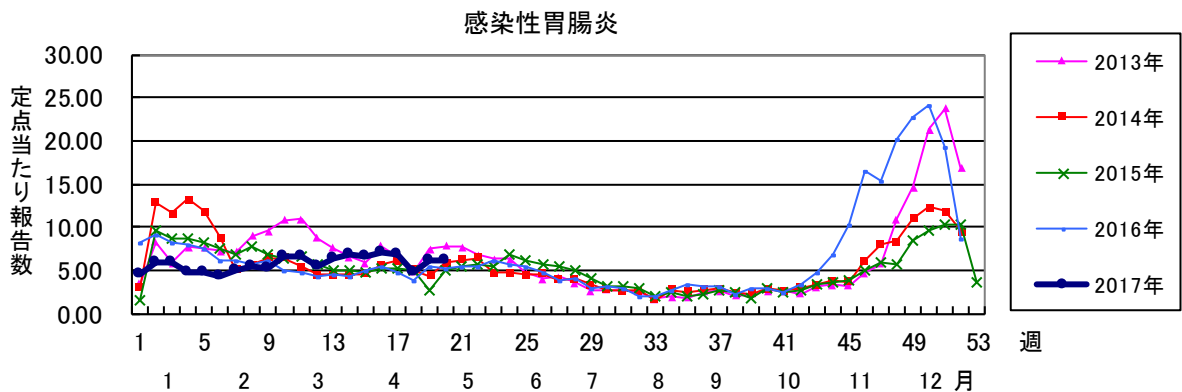
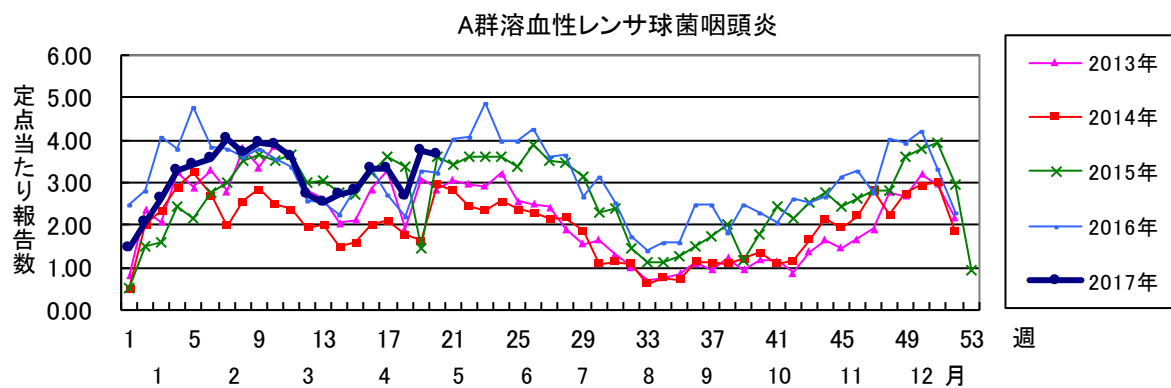
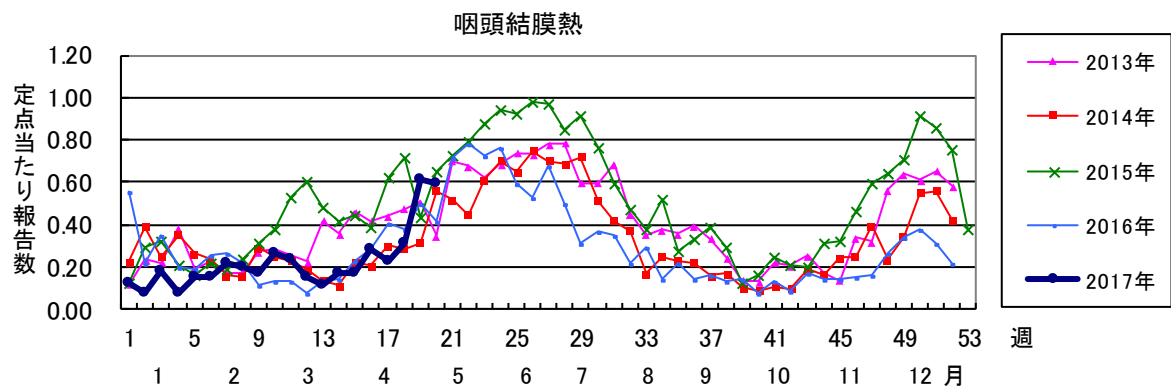
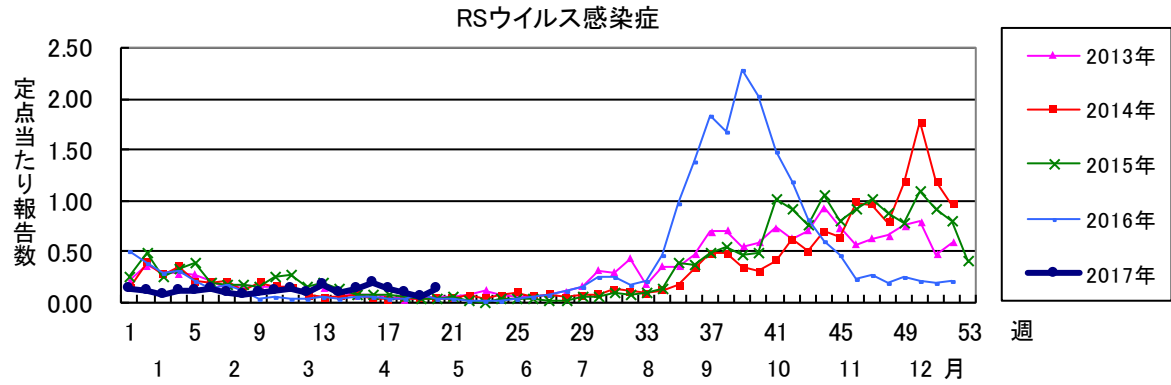
三類感染症	今週	累計(年)
コレラ	0	0
細菌性赤痢	0	2
腸管出血性大腸菌感染症	3	13
腸チフス	0	0
パラチフス	0	0

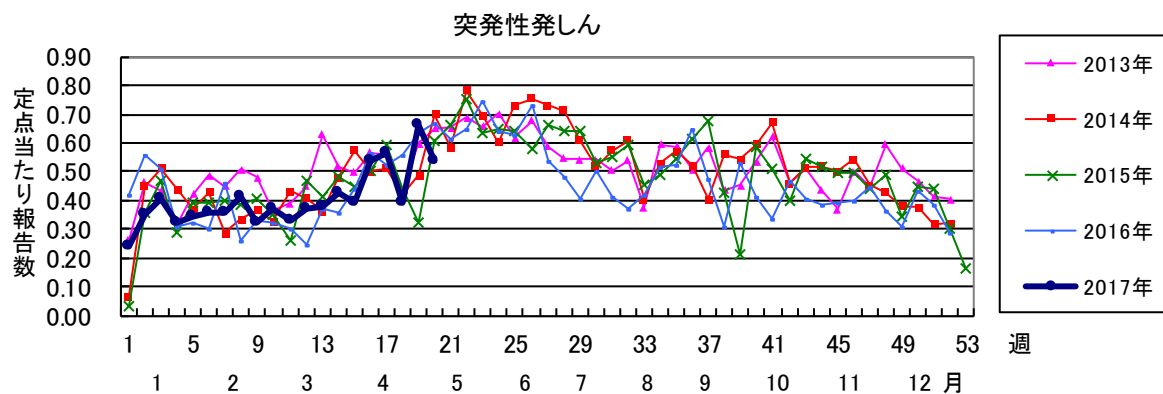
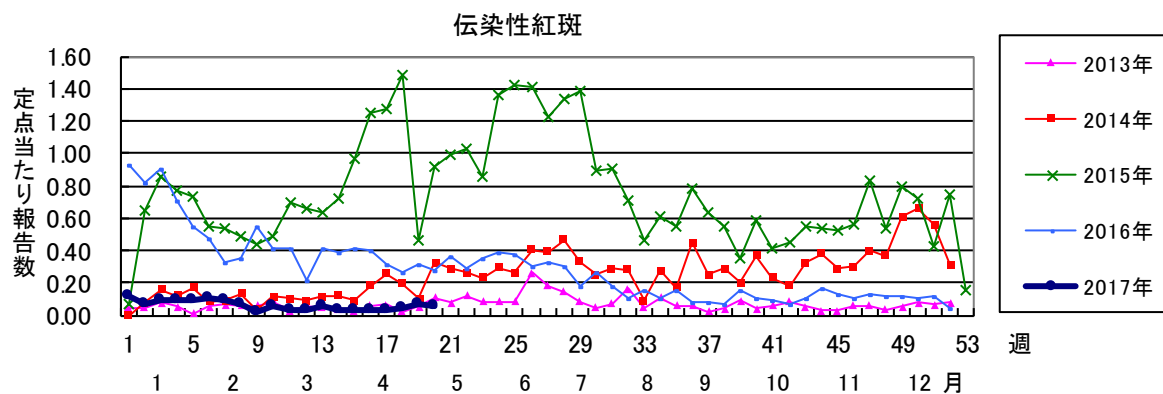
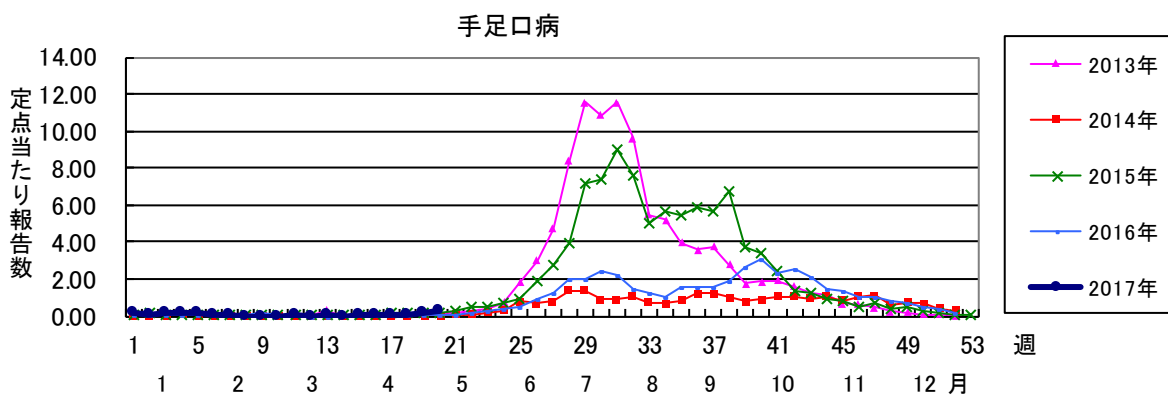
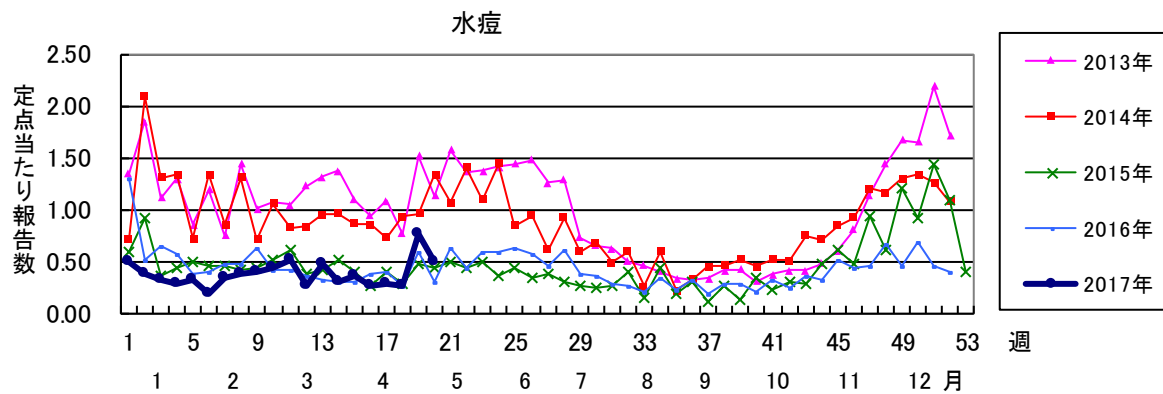
四類感染症(その1)	今週	累計(年)
E型肝炎	1	9
ウエストナイル熱(ウエストナイル脳炎を含む)	0	0
A型肝炎	0	9
エキノコックス症	0	0
黄熱	0	0
オウム病	0	0
オムスク出血熱	0	0
回帰熱	0	0
キャサナル森林病	0	0
Q熱	0	0
狂犬病	0	0
コクシジオイデス症	0	0
サル痘	0	0
ジカウイルス感染症	0	0
重症熱性血小板減少症候群(SFTS)	0	0
腎症候性出血熱	0	0
西部ウマ脳炎	0	0
ダニ媒介脳炎	0	0
炭疽	0	0
チクングニア熱	0	0
つつが虫病	0	7
デング熱	0	3
東部ウマ脳炎	0	0
鳥インフルエンザ(H5N1及びH7N9を除く)	0	0
ニバウイルス感染症	0	0

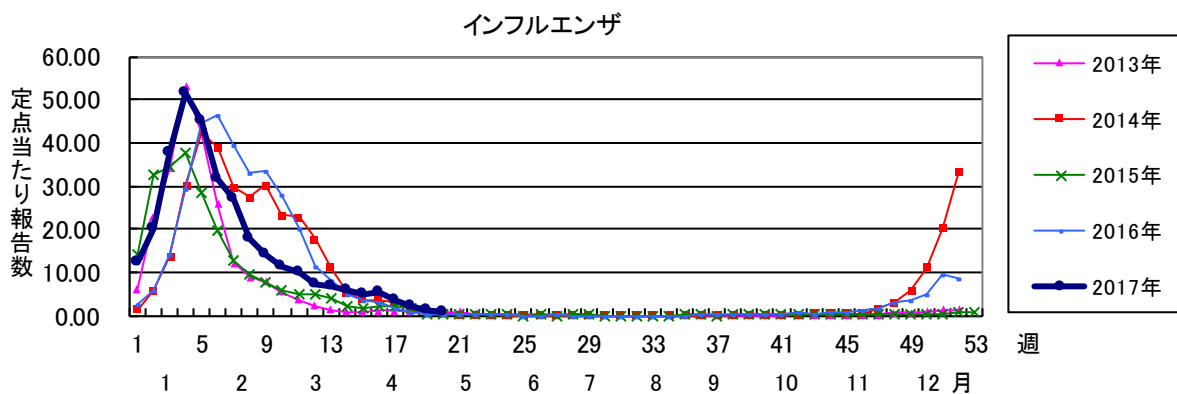
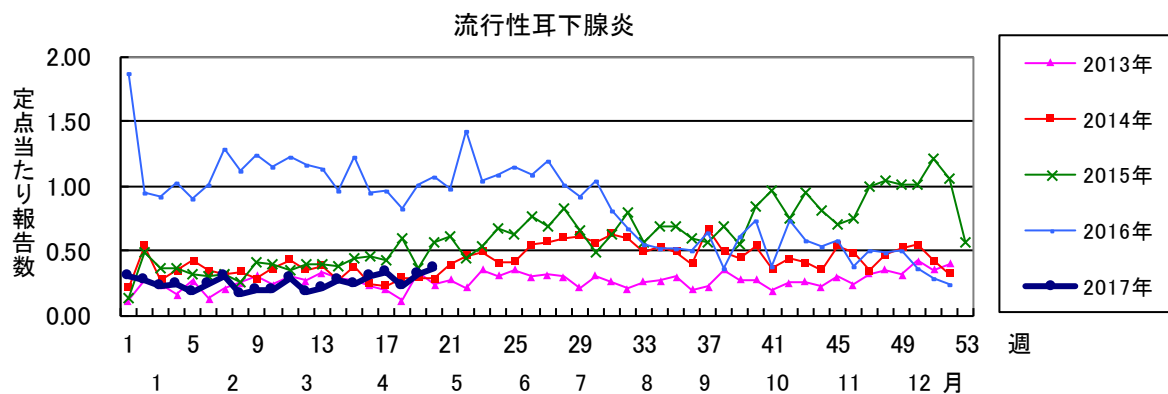
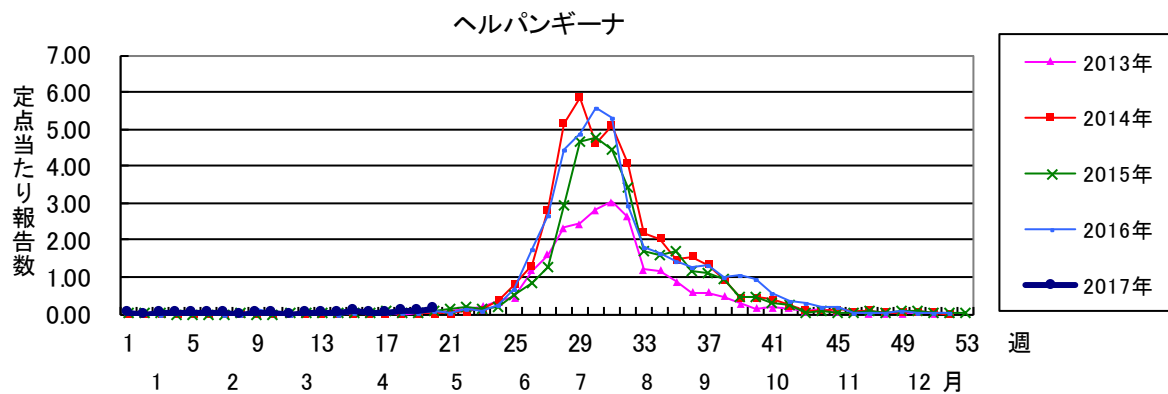
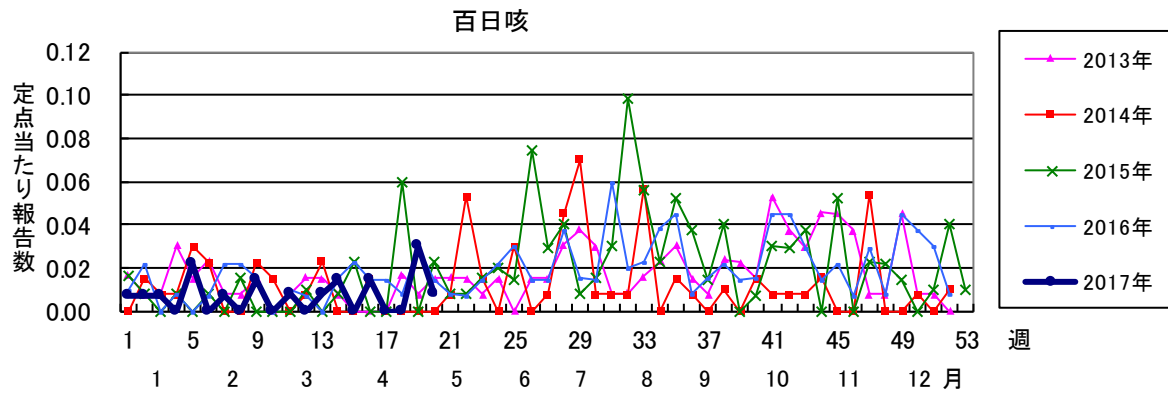
四類感染症(その2)	今週	累計(年)
日本紅斑熱	0	0
日本脳炎	0	0
ハンタウイルス肺症候群	0	0
Bウイルス病	0	0
鼻疽	0	0
ブルセラ症	0	0
ベネズエラウマ脳炎	0	0
ヘンドラウイルス感染症	0	0
発しんチフス	0	0
ボツリヌス症	0	0
マラリア	0	1
野兔病	0	0
ライム病	0	0
リッサウイルス感染症	0	0
リフトバレー熱	0	0
類鼻疽	0	0
レジオネラ症	0	15
レプトスピラ症	0	0
ロッキー山紅斑熱	0	0

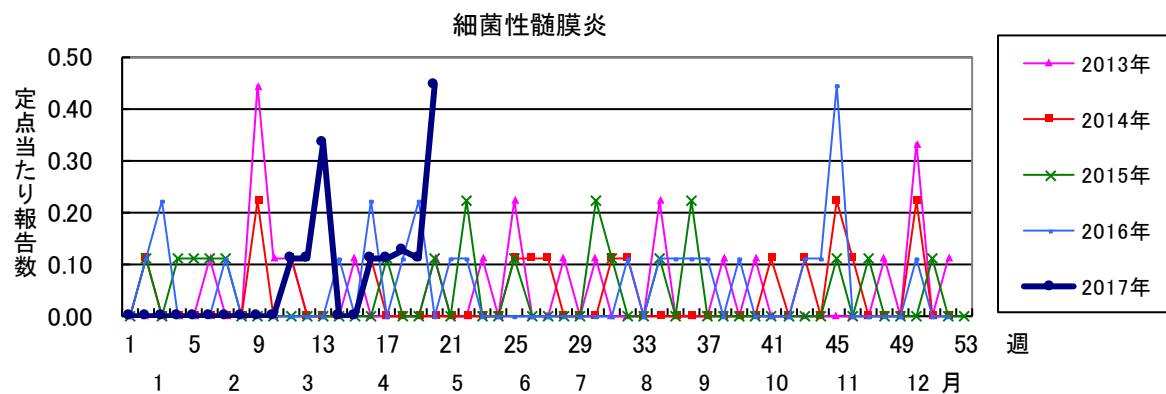
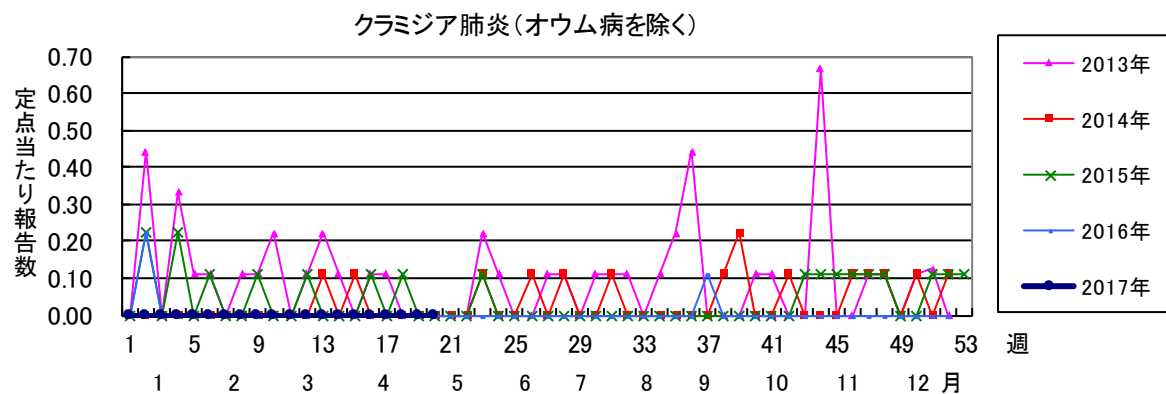
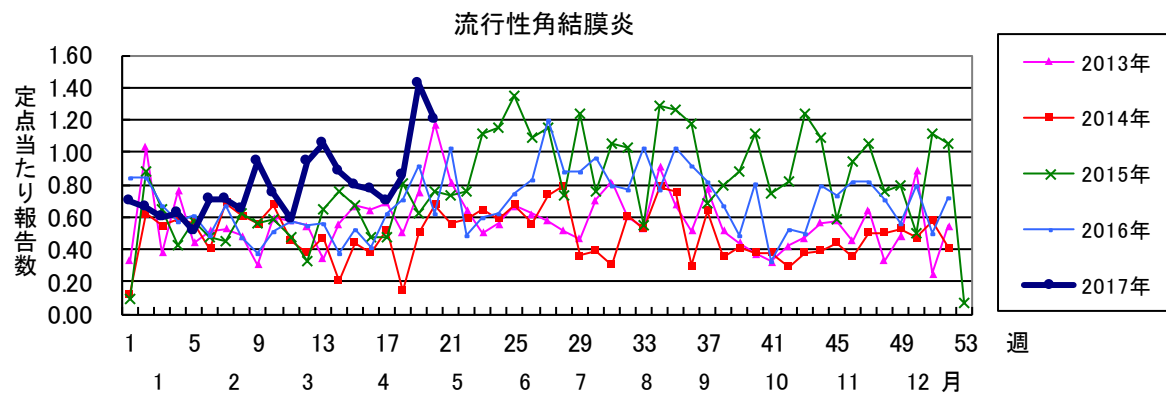
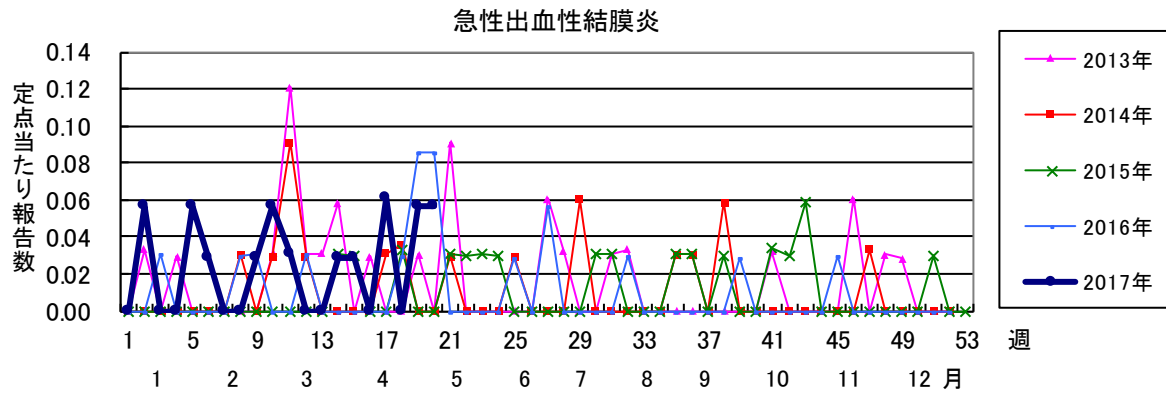
五類感染症(全数)	今週	累計(年)
アメーバ赤痢	0	14
ウイルス性肝炎(E型肝炎及びA型肝炎を除く)	0	5
カルバペネム耐性腸内細菌科細菌感染症	5	29
急性脳炎(ウエストナイル脳炎、西部ウマ脳炎、ダニ媒介脳炎、東部ウマ脳炎、日本脳炎、ベネズエラウマ脳炎及びリフトバレー熱を除く)	2	35
クリプトスポリジウム症	0	0
クロイツフェルト・ヤコブ病	0	3
劇症型溶血性レンサ球菌感染症	0	5
後天性免疫不全症候群	3	18
ジアルジア症	0	1
侵襲性インフルエンザ菌感染症	0	1
侵襲性髄膜炎菌感染症	0	2
侵襲性肺炎球菌感染症	4	100
水痘(入院例)	1	2
先天性風しん症候群	0	0
梅毒	2	47
播種性クリプトコックス症	0	1
破傷風	0	2
バンコマイシン耐性黄色ブドウ球菌感染症	0	0
バンコマイシン耐性腸球菌感染症	0	0
風しん	0	3
麻疹	0	0
薬剤耐性アシネトバクター感染症	0	1

新型インフルエンザ等感染症	今週	累計(年)
新型インフルエンザ	0	0
再興型インフルエンザ	0	0

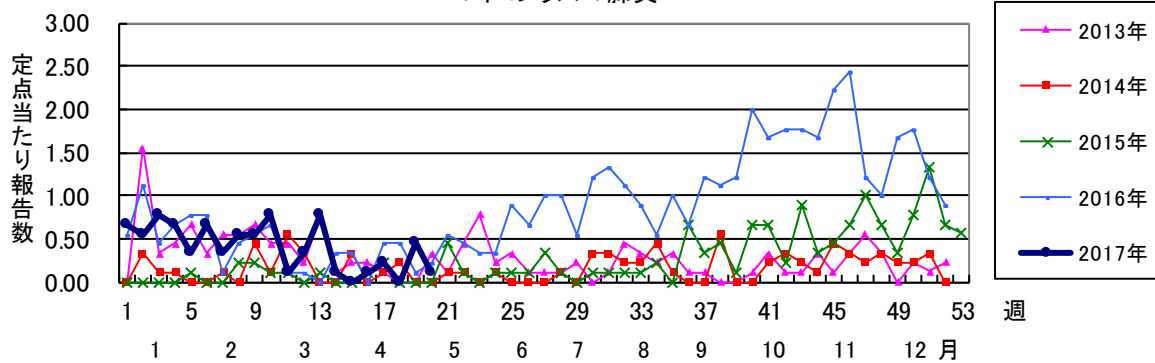




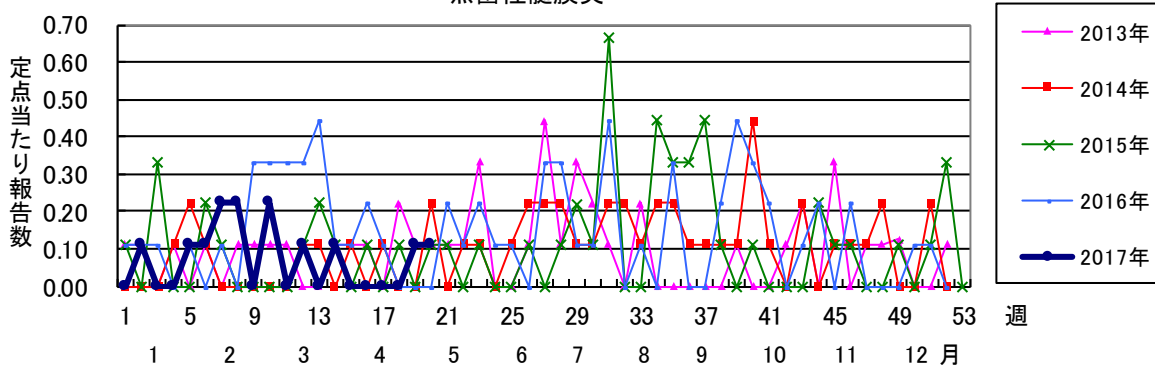




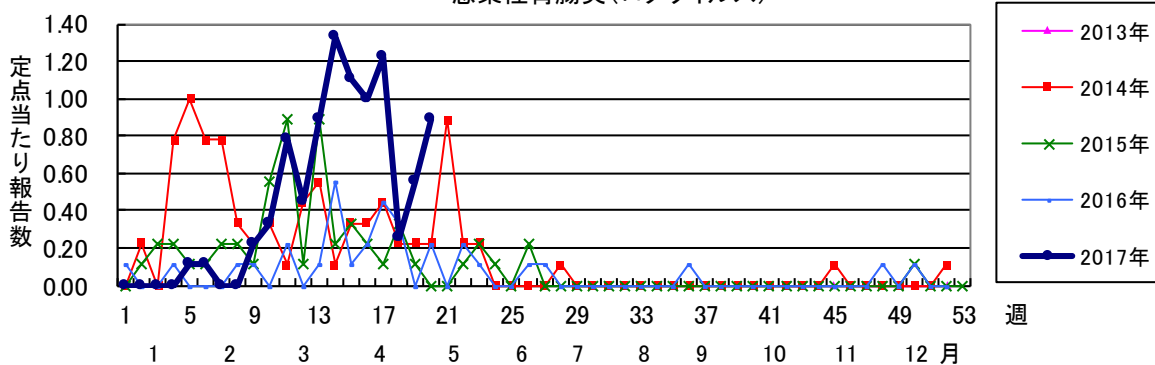
マイコプラズマ肺炎



無菌性髄膜炎



感染性胃腸炎(ロタウイルス)



2017年 第20週 保健所別、年齢群別報告数(男女合計) No.1

		野田	柏市	松戸市	市川	船橋市	習志野	千葉市	印旛	香取	海浜	山武	長生	夷隅	安房	君津	市原	合計
小児科定点数		4	9	16	11	11	10	18	16	3	4	6	4	3	4	8	7	134
RSウイルス感染症	～5ヶ月	1	1						1									3
	～11ヶ月	1	2		1			1					1					6
	1歳	1		2	1	2	1				1							8
	2歳																	
	3歳			1														1
	4歳																	
	5歳																	
	6歳																	
	7歳																	
	8歳																	
	9歳																	
10～14歳																		
15～19歳																		
20歳以上																		
合計		3	3	3	2	2	1	1	1		1		1					18
咽頭結膜熱	～5ヶ月	1	1		3	1												6
	～11ヶ月	3	1	7	2	3	2	2					1					21
	1歳		3	3	2	4	1										1	14
	2歳		2		2	1	1	2	1							1	2	12
	3歳			1	1	6	1											9
	4歳			1	1	1												3
	5歳	2			1	1	1	1										6
	6歳				1		3											4
	7歳		1															1
	8歳																	
	9歳																	
10～14歳					1	1											2	
15～19歳																		
20歳以上			1														1	2
合計		6	8	13	13	18	10	5	1				1			1	4	80
A群溶血性レンサ球菌咽頭炎	～5ヶ月											1						1
	～11ヶ月							1									1	6
	1歳	1	2	8			1		4								4	20
	2歳		2	6		3	4		2			1	1			2		21
	3歳	1	1	11	2	6	3	6	12	5	3	1	3	1		6		61
	4歳	1	1	12	3	8	5	8	9	1	4		2			5		59
	5歳		4	16	1	5	6	8	8			1	3		2	3		57
	6歳	2	2	11	4	10	4	4	14		1	5	2			1	2	62
	7歳	1	3	7		8	4	4	8	2	5	4	1	1		5	1	54
	8歳		1	7	1	6	4	9	4	1	2	3	1			2		41
	9歳	1	2	3	1	4	2	5	5				1			2		26
10～14歳		4	6	2	5	1	1	16	2	4	3	1	1		6	1	53	
15～19歳	1							1									2	
20歳以上	3	3	1	1		1	2	2	2		2	3	4		2		26	
合計	11	26	91	15	55	35	48	85	13	19	22	17	7	7	2	39	4	489
感染性胃腸炎	～5ヶ月					1	2	1	1									5
	～11ヶ月	1	11	8	4	5	1	14	3		3						2	52
	1歳		13	17	10	6	13	30	9		2	2	3				6	111
	2歳	4	13	9	9	8	3	16	11	1	4	2			1	3		84
	3歳	2	7	11	10	11	2	20	15	1	1	4	3		2	5	5	99
	4歳	2	8	7	8	9	4	19	9		3	2					5	76
	5歳	1	6	8	9	8	2	7	7		4				2	2	1	57
	6歳	2	3	10	4	13	2	8	3		2	2					2	51
	7歳	2	4	11	5	8	1	10	7	2	1				2	1		54
	8歳	1	3	3	6	3	1	10	6	1	1							36
	9歳	1	3	1	1	3	1	3	8							1	1	23
10～14歳		4	4	6	10	3	20	10		6	4	2		1			6	76
15～19歳		2	1	1	2		3	3	3		3						2	20
20歳以上		20	4	6	2	1	2	13	2		13	4			2	14		83
合計	16	97	94	79	89	36	163	105	10	27	32	12			8	14	45	827

2017年 第20週

保健所別、年齢群別報告数(男女合計)

No.2

		野田	柏市	松戸市	市川	船橋市	習志野	千葉市	印旛	香取	海匝	山武	長生	夷隅	安房	君津	市原	合計	
小児科定点数		4	9	16	11	11	10	18	16	3	4	6	4	3	4	8	7	134	
水痘	～5ヶ月					1		1										2	
	～11ヶ月			2														2	
	1歳			1			1	1									1	4	
	2歳					1	1											1	
	3歳			1		1		2										4	
	4歳						1	1	2									1	
	5歳			1	3				3									1	
	6歳			1	2	4	2	1	3		1	1						2	
	7歳			1	5				2										
	8歳			2	1	1	2	1	1										
	9歳		1										1						
	10～14歳						1						1						
	15～19歳																		
	20歳以上																		
合計		1	9	11	8	8	7	11		1	3						6	65	
手足口病	～5ヶ月							1	1									2	
	～11ヶ月																		
	1歳					1	4	8	1							2	3	19	
	2歳																1	1	
	3歳							1									2	3	
	4歳								2									2	
	5歳								1									1	
	6歳																		
	7歳								1										
	8歳										1								
	9歳																		
	10～14歳																		
	15～19歳																		
	20歳以上					1													1
合計					2	4	10	6		1						2	6	31	
伝染性紅斑	～5ヶ月																		
	～11ヶ月																		
	1歳																		
	2歳																		
	3歳																		
	4歳					1	1									1		3	
	5歳																		
	6歳								1							1		2	
	7歳																		
	8歳																		
	9歳								1										
	10～14歳																		
	15～19歳																		
	20歳以上				1														
合計				1	1	1		2								2		7	
突発性発しん	～5ヶ月																		
	～11ヶ月		4	2	1	4	2	10	2				1				1	27	
	1歳		2	7	5	4	1	6	3	1	1	1					1	32	
	2歳			2				4	2	1							1	10	
	3歳									1								1	
	4歳						1	1										2	
	5歳																		
	6歳																		
	7歳																		
	8歳																		
	9歳																		
	10～14歳																		
	15～19歳																		
	20歳以上																		
合計		6	11	6	8	4	21	8	2	1	1	1				3	72		

2017年 第20週		保健所別、年齢群別報告数(男女合計)														No.3			
		野	柏	松	市	船	習	千	印	香	海	山	長	夷	安	君	市	合	
		田	市	戸	川	橋	志	葉	旛	取	匝	武	生	隅	房	津	原	計	
小児科定点数		4	9	16	11	11	10	18	16	3	4	6	4	3	4	8	7	134	
百日咳	～5ヶ月																		
	～11ヶ月																		
	1歳																		
	2歳																		
	3歳																		
	4歳																		
	5歳																		
	6歳																		
	7歳																		
	8歳																		
	9歳																		
	10～14歳									1									1
	15～19歳																		
20歳以上																			
合計									1									1	
ヘルパンギーナ	～5ヶ月																		
	～11ヶ月								4									4	
	1歳						1	2	2									5	
	2歳								2									2	
	3歳						1		2									3	
	4歳								4									4	
	5歳																		
	6歳									1									1
	7歳																		
	8歳						1												1
	9歳																		
	10～14歳										1								1
	15～19歳																		
20歳以上																			
合計							3	2	16									21	
流行性耳下腺炎	～5ヶ月																		
	～11ヶ月																		
	1歳								1									1	
	2歳								1									1	
	3歳			1	1	1	1	1										5	
	4歳							3	3			1				1		8	
	5歳						1		1								1	3	
	6歳						3	1		1								5	
	7歳		2				2	2	1	2								9	
	8歳		1					2	1			1						5	
	9歳			1			1	1		1							1	5	
	10～14歳			1			2	2										5	
	15～19歳																		
20歳以上																	1	1	
合計		3	3	1	10	9	6	10		1	1				1	3		48	

2017年 第20週

保健所別、年齢群別報告数(男女合計)

No.4

		野田	柏市	松戸	市川	船橋市	習志野	千葉市	印旛	香取	海匝	山武	長生	夷隅	安房	君津	市原	合計
インフル定点数		7	14	25	18	17	16	28	24	6	7	9	7	5	7	13	11	214
インフル エンザ	～5ヶ月 ～11ヶ月				1			2										4
	1歳	2					1		2									5
	2歳			1	1													2
	3歳							1	1									2
	4歳		2	1				1									3	7
	5歳		1			2		1	4	1	1				1			11
	6歳							1	7		1				1		2	12
	7歳				1			1	2							1	2	7
	8歳					2			3						1	1	2	9
	9歳			1		1		4	4							1	1	11
	10～14歳				4	2	5	2	2		3		3		1	4	3	29
	15～19歳				2	1		2	2			1	1	1	1	4	6	20
	20～29歳		1						1		1					1	1	4
	30～39歳		1	1	2		1	2	2							1	1	11
	40～49歳			1	3	2			1			1					4	12
50～59歳			1	1									2			1	5	
60～69歳					1	1	1									1	4	
70～79歳					1			1									2	
80歳以上																2	2	
合計		3	5	6	15	12	8	18	32	1	6	2	6	1	9	23	12	159
眼科定点数		1	2	5	3	3	3	5	4	1	1	1	1		1	2	2	35
急性 出血性 結膜炎	～5ヶ月 ～11ヶ月																	
	1歳					1												1
	2歳			1		1	1										1	4
	3歳					1		1	1									3
	4歳																	
	5歳								1									1
	6歳						1		1									2
	7歳					1			1									2
	8歳								1									1
	9歳		1															1
	10～14歳						1											1
	15～19歳																	
	20～29歳				1		1	1										3
	30～39歳				1	1	3	3	2									10
	40～49歳		3	1		1		1										6
50～59歳							1									1	2	
60～69歳							2	1								1	4	
70歳以上							1										1	
合計		4	3	1	7	11	5	8								3	42	
流行性 角結膜炎																		

※ 千葉県の感染症情報は、千葉県感染症情報センターのホームページを御覧ください。

URL. <http://www.pref.chiba.lg.jp/eiken/c-idsc/index.html>

※ 全国の感染症情報(IDWR)は、国立感染症研究所感染症疫学センターのホームページを御覧ください。

URL. <http://www.niid.go.jp/niid/ja/from-idsc.html>

千葉県結核・感染症週報 2017年 第20週

発行 千葉県衛生研究所
千葉県健康福祉部
千葉県医師会
事務局 千葉県衛生研究所感染疫学研究室内
千葉県感染症情報センター
〒260-8715 千葉市中央区仁戸名町 666-2
TEL. 043(266)6723 FAX. 043(265)5544

本週報は、感染症の予防及び感染症の患者に対する医療に関する法律に基づくものであり、千葉県内の医療従事者、定点医療機関、県及び千葉市保健所の皆様の御協力を得て、千葉県衛生研究所感染疫学研究室内の千葉県感染症情報センターにおいて編集したものです。

また、本週報は速報性を重視しておりますので、今後の調査などの結果に応じて、若干の変更が生ずることがありますが、その場合には週報上にて訂正させていただきます。

なお、週報の内容について、学術的研究、あるいは公衆衛生活動にかかわる業務以外の目的においては、無断転載を禁じます。