



千葉県未来をつくる。

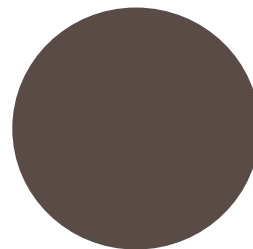
千葉県建築職
採用案内
パンフレット





目次

■ 千葉県の魅力	2
■ 建築職のしごと	3
・ 建築職員の主な業務	3
・ 建築職員の主な配属先	4
・ 出先機関の位置	4
・ その他の配属先	4
・ 派遣・出向	4
・ 各課の業務内容	5
■ 建築職員の本音	8
■ 建築公務員の魅力	9
・ 民間企業との違い	9
・ 能力開発	9
・ ワークライフバランスの取組	9
■ データで見る千葉県建築職	10



千葉県の魅力

千葉県は、首都圏にありながら豊かな自然に恵まれています。面積は、東京都と神奈川県を合わせたよりも広く、成田国際空港や幕張メッセなど、日本を代表する数多くの施設や、往時の面影の残る歴史的町並みなど、エリアごとに様々な個性を持ち合わせています。また、広大な土地を生かした、商業、工業、農業、水産業はいずれも全国トップクラスを誇っており、千葉県はたくさんの魅力にあふれています。

千葉県職員は、こうした多彩な表情を持つ千葉県において、県民の命と暮らしを守ることに強い使命感とやりがいを持って働いています。

令和5年で千葉県は誕生150周年を迎えましたが、これからも千葉ならではの発展や豊かな生活を実現していくために、「千葉の未来」を一緒に切り開いていきましょう。



日本なし、落花生、大根
農業産出額全国1位！



※令和3年時点

佐原の町並みは「重伝建※」
に選定されています！



写真提供：香取市

※重要伝統的建造物群保存地区

工場なのに夜景はキレイ！



1.5万人のランナーが駆け抜ける
ちばアクアラインマラソン！！



スズキ類、伊勢海老
漁獲量全国1位！



※令和3年時点

建築職員の主な業務

営繕

建築物をつくる

県有施設の新築、増築または改修に関する設計、工事監督などの業務を行います。

設計業務は現場調査等を行いながら、設計事務所と協力して行います。

工事監督業務は工事が設計書通りに行えているか、進捗は順調か、安全管理はしっかり行っているかなどを確認しています。工事現場に行くことが多く、現場でしか得られない知識を多く学べます。



幕張メッセ

主に営繕課、施設改修課、下水道事務所、企業局、病院局、教育庁、警察本部で勤務します。社会人経験のある方も培った経験を活かしています。

建築行政

建築物の質を高める

県民が安心安全に暮らすこと、よりよいまちづくりのために建築基準法やその他関係法令に基づく審査や許認可、指導等を行っています。

設計者や指定確認検査機関等から法令に関する相談を受けたり、千葉県の取扱基準を定めたりしています。

建築の知識だけでなく防災や福祉等様々な分野の動向を踏まえながら、業務を進めています。



打合せ風景

主に建築指導課、土木事務所の建築宅地課（建築課）で勤務します。

住宅行政

住まいを提供する

県民の豊かな住生活の実現を目指し、空き家対策、住宅セーフティネットの充実やマンション管理の適正化などの住宅政策や、県営住宅の建設・改修など幅広い分野の業務を行っています。

地域の実情に応じた住まいに関する様々な課題があるため、市町村や関係団体と連携しながら課題の解決に取り組んでいます。

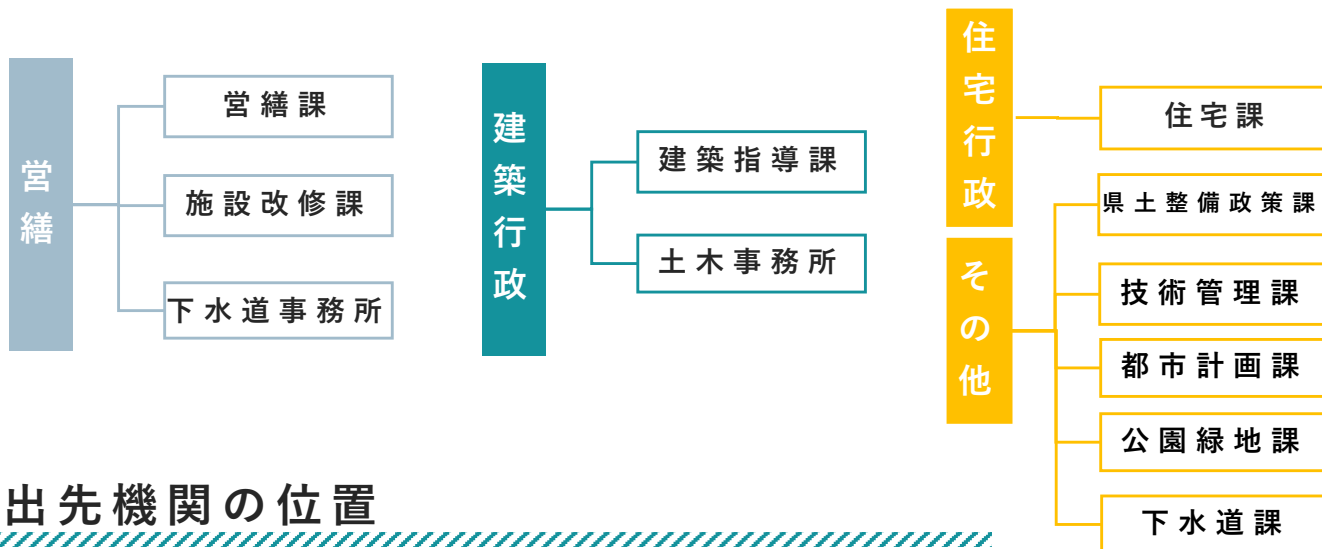


国府台県営住宅（内装）

主に住宅課で勤務します。

建築職員の主な配属先

建築職員の主な配属先は県土整備部内の所属になります。3年を目途に異動となり、幅広く業務を経験できます。



出先機関の位置

勤務先は主に県庁と10土木事務所の建築宅地課（建築課）です。出先機関は県内の全域に位置しています。



その他の配属先

総務部、健康福祉部、環境生活部、企業局、病院局、教育庁、警察本部、監査委員事務局等

派遣・出向

国土交通省、県内市、株式会社幕張メッセ、公益財団法人千葉県建設技術センター等

建築指導課

H17採用 安房地域整備センター
H20 建築指導課
H23 都市計画課
H27 木更津市派遣

H28 施設改修課
R1 流山市派遣
R3 建築指導課

新藤 大介
入庁 19年目

業務内容



- ・千葉県建築文化賞の運営
- ・建築基準法に基づく条例や規則等の制定、改正
- ・建築指導体制の整備
- ・違反建築物や既存建築物に対する指導
- ・建築士等の指導
- ・市町村が実施する耐震化や防災まちづくりへの支援
- ・建築確認申請等の図面審査（意匠・構造・設備）や現場検査
- ・バリアフリー基準等に係る審査、指導
- ・公益上やむを得ない建築物に対する用途規制等の特例許可、認定
- ・省エネ性能が高い建築物の認定等審査

comment

建築基準法改正等を踏まえた条例改正や資格取得支援等の建築指導体制の整備等を担当しています。2025年からスタートする脱炭素社会実現に向けた改正法を円滑に運用するため、国や他の都道府県、市町村等と情報交換、連携しながら業務を進めています。建築職は建築の知識だけでなく防災、福祉、環境、まちづくり等様々な分野の動向を踏まえ、業務を進める必要があります。BIM審査やオンライン申請等、建築行政もデジタル対応をスピード感を持って進める必要があります。千葉県に興味を持つ方、幅広い仕事ができる建築職になりませんか！



7:30	☑テレワーク	8:30	9:00	12:00	13:00	15:00	16:15
時差出勤	情報収集	メールチェック	検討会議資料作成	昼食	オンライン会議	条例改正資料作成	勤務終了

都市計画課

H26採用 長生土木事務所
H28 建築指導課
R1 国土交通省派遣
R3 都市計画課

小泉 優介
入庁 10年目

業務内容



- ・用途地域等に関する市町村の相談受付（市町村がこれらの都市計画を決定する際に、関連情報の提供等を通じて、よりよいまちづくりが進むよう支援を行います。）
- ・都市計画の見直しに関する各種検討（社会の変化や都市計画基礎調査等により、定期的に必要な決定変更（見直し）を行います。）
- ・開発行為に関する審査指導（建築を目的とした宅地造成等について事業者と協議等し、技術的な審査を行います。）

comment

千葉県内の各地域では抱える問題等も様々であり、その地域に応じた都市計画が求められています。そのため多岐の分野に渡りアンテナを高く持ち、市町村の意見によく耳を傾けることが重要です。また、都市計画を適正に進めていくために開発審査も重要なものであり、技術的な知識のみならず法律知識も必要となります。大変な分野ではありますが、まちづくりを進めていくことに深く関わることができるため、魅力的な業務であると私は感じています。



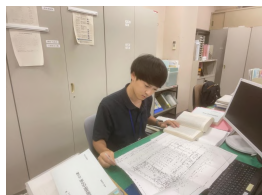
8:30	9:00	10:30	12:00	13:00	15:00	16:00	17:15	
登庁	メールチェック	資料確認・審査	市町村打合せ	昼食	資料作成	庁内説明	事例調査	退庁

海匠土木事務所

H30採用 香取土木事務所
R3 海匠土木事務所

浅野 寛人
入庁 6年目

業務内容

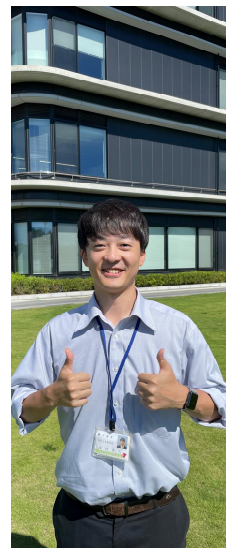


- ・建築基準法に基づく建築確認審査や、建築物に関する各種許認可・届出審査、都市計画法に基づく開発許可審査
- ・建築物、宅地開発などの現場検査
- ・建築基準法、建築士法、宅地開発関係規定及び建設リサイクル法の各種パトロールや立入調査を通じた関係法規の普及啓発、指導・助言
- ・県民や業者からの建築基準法関係規定に関する問合せ・相談への対応

comment

現在の業務は、建築物や宅地開発に関する図面審査や現場検査、建築物に関する各種許認可申請・届出の書類審査などを行っています。自分が審査した物件が、実際に本物の建築物として図面通りに完成されていると、感動するとともに建築の素晴らしさを実感することができます。

公務員はスケジュールや時間などある程度融通が利き、退庁後や休日は友人と遊ぶ時間や趣味の時間も多く作ることができます。その中で有給休暇や夏季休暇を利用して一級建築士などの資格取得のための勉強をするのも良いかもしれません。「仕事」、「プライベート」、「スキルアップ」をバランス良く充実させることができるのも、この職業の魅力だと思います。



年間スケジュール

4月	建築防災担当者説明会
5月	宅地開発パトロール
6月	建設リサイクル法パトロール
7月	建築パトロール
8月	建築物現場見学会
9月	建築物防災立入調査
10月	一斉公開建築パトロール
11月	建築士事務所立入調査
12月	宅地開発パトロール
1月	建設リサイクル法パトロール
2月	建築士事務所立入調査
3月	建築物防災立入調査

営繕課

H27採用
H29
R1
営繕課
千葉県警察本部
建築指導課

R3
R5
教育庁教育施設課
営繕課

後藤 俊明
入庁 9 年目

業務内容



- ・新築工事に関する設計・工事の発注及び監督
- ・新築業務の企画調整及び技術基準に関すること
- ・新築工事等の概算及び技術指導
- ・新築工事に関する積算基準、特記仕様書等の改訂

comment

私は、他部局の依頼により、施設を建築する業務を行っています。設計業務では、営繕課・依頼課・設計事務所の3者で協議・打合せを行い、要望をまとめ、図面に反映させます。また、工事では、設計業務時に作成した図面を基に施工業者と協力し、現場が適正に進むよう監理業務を行っています。

施設によっては特有な仕様があり、調べ事や調整事項等、大変な事もありますが、新築の建物が完成した時の達成感は営繕課でしか味わえないものです。

皆様と一緒に働ける日を楽しみにしています。



8:30

9:00

12:00

13:00



16:00

17:15

登庁

メールチェック

図面チェック、設計事務所との打合せ

昼食

出張 現場にて工事打合せ・立会検査

資料整理

退庁

施設改修課

H25採用
H27
H30
R4
長生土木事務所
建築指導課
公園緑地課
施設改修課

田中 朝子
入庁 11 年目

業務内容



- ・改修工事に関する設計・工事の発注及び監督
- ・改修業務の企画調整及び技術基準に関すること
- ・改修工事等の概算及び技術指導
- ・改修工事に関する積算基準、特記仕様書等の改訂
- ・耐震診断

comment

県有施設を所管する部署より依頼を受けて、施設の改修に関する設計及び工事を行っています。改修工事は施設を使用しながらの工事も多く、各々の物件の劣化状況や抱える問題が異なるため対応に苦慮することも多々ありますが、県有施設をより良い状況で長期間使用できるよう考慮しながら業務を進めています。県有施設は県内の様々な場所にあり種類も多いので、多様な建築物を見られる楽しみもあります。

まだ子供が小さいため仕事と家庭の両立が大変なこともありますが、勤務時間の特例措置で17時に退勤する制度を活用しています。

8:30

10:00



12:00

12:45

14:30

17:00

登庁

現場へ移動

現場打合せ

昼食
(特例措置)

移動 (帰庁)

資料整理・メールチェック

特例措置で
早めに退庁



教育施設課

R5採用
教育庁教育施設課

海野 ひかり
入庁 1 年目

業務内容



教育施設(県立高等学校や特別支援学校等)の改修設計および工事監理業務

- ・設計書の作成
- ・提出書類、図面、積算資料の審査
- ・受注者や施設管理者との打合せ
- ・現地確認(既存施設の状況確認、工事進捗の確認 等)
- ・検査関係書類の作成

comment

当初は業務に関する研修がないまま配属となり少し不安もありましたが、上司や先輩職員が質問しやすい空気づくりをしてくださり、またご指導くださるため安心して日々の業務に取り組んでいます。役職や職歴に関わらず気軽に話してくださる方が多く、入庁前は堅い職場を想像していたためイメージとのギャップに驚いたことを覚えています。

担当業務では施設の部分的な改修を行っていますが、比較的案件規模が小さいため(1年間で設計、翌年に工事を実施)複数担当させていただき、設計から工事監理までの一連の流れを学べる点に魅力を感じています。

現場を見に行くなど遠方へ出かけることもあり、先輩職員と周辺で美味しいお昼ご飯を探して食べるのが楽しみの一つになっています。

8:30

8:45

12:00

13:00



15:00

17:15

登庁

メールチェック

現場の資料確認・改修概要の整理

昼食

現地確認へ同行

打合せ資料収集・作成

退庁



業務内容



- ・空家対策事業に関する問合せ対応
 - ・空家対策検討部会の企画
 - ・長期優良住宅の認定に係る審査
 - ・被災住宅の応急修理に関すること
 - ・関係課からの照会に対する回答
- ※その他住宅課では県営住宅やマンション管理に関する業務も担っています。

comment

私は今年度から住宅課に配属となり、昨年度までは土木事務所に配属されていました。初めての異動だったので不安もありましたが、上司や先輩方がフォローしてくださったことで、徐々に新しい環境にも慣れてきました。公務員の仕事として、県民の方とのやり取りをイメージされるかと思いますが、私の業務では県民の方とお会いする機会はあまりなく、市町村や業者の方とのやり取りが主となっています。

また、採用されてから感じた良い点は、休暇取得がしやすいという点です。今年も連続した休暇を利用しての旅行を計画しています。



時差 出勤	9:00	9:30	12:00	13:00	14:30	16:30	17:45
	メールチェック	会議資料の作成・準備、班会議の実施	昼食	問合せ対応	照会・回答	打合せ・資料作成	退庁

資産経営課

業務内容



- ・合同庁舎の再整備にかかる計画の作成、設計・工事の発注など事業の全体管理
- ・工事等に関連して、法令等で定められた調査等の実施
- ・長寿命化を目的とした県有建物の大規模改修、計画保全および事後保全の事業化
- ・計画保全の基盤となる、施設ごとの維持管理計画書の作成

comment

私は主に、合同庁舎の再整備にかかる調査や県有建物の計画保全事業にかかる現地調査および維持管理計画書の作成等を行っています。施設の現地調査を行うため、多くの県職員と関わりを持ったり、あまり行く機会のない施設を訪れたりします。また業務を通じて間接的に建築基準法等に触れ、様々な場面から建築の知識を深めることができます。

イレギュラーな業務に直面し戸惑うこともありますが、先輩職員の方々に助けていただきながら日々の業務を行っています。県が推進する「多様で柔軟な働き方」を踏まえ、在宅勤務の積極的な実施や結婚休暇の取得のほか、夏季休暇を利用し新婚旅行にも行かせていただきました！

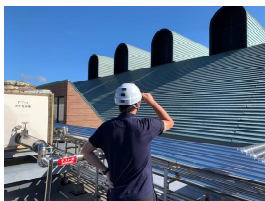


年間スケジュール

4月	保全事業 現地調査
5月	工事選定
6月	委託業務
7月	
8月	内容確認
9月	委託業務
10月	維持管理計画書作成 現地調査
11月	資料調査
12月	データ入力
1月	
2月	
3月	製本

公園緑地課

業務内容



- ・管理事務所や体育館等の公園施設の長寿命化、ライフサイクルコストの縮減及び維持管理費の平準化を目的とした千葉県公園施設長寿命化計画の策定
- ・長寿命化計画に基づき、老朽化した公園施設の修繕や改築、更新
- ・都市計画決定等に関すること
- ・良好な景観形成の推進のため、県民や事業者に対する啓発や市町村への支援
- ・景観の構成要素である屋外広告物の規制誘導等

comment

私は、大規模な都市公園である県立柏の葉公園（面積45ha）を担当しており、長寿命化計画に基づき、総合競技場や野球場、体育館等の公園施設の修繕や改築、更新を行っています。入庁2年目であり、まだまだわからないことや理解できないことがたくさんありますが、先輩職員の方々に助けてもらいながら日々業務を行っています。

また、県出先機関や指定管理者、建築関係各課の様々な方とのやり取りがあるため、多様な知識を深めることができます。

公園緑地課では、建築の業務以外にも様々な業務があるため、良い経験になると思います。



登庁	8:30	9:00	10:00	11:00	12:00	13:00	15:00	17:15
	メールチェック	問合せ対応	書類審査	打合せ	昼食	書類審査	データ入力	退庁

取得している人がほとんど!

まとまった休みを取って
旅行に行きました!

Q. 休みはとれる?

自分の業務を調整して取っている
月or金に取って3連休!



優しいばかり!

困ったことがあれば
相談にのってくれる!

Q. 上下関係はどう?

異動が多く上司がよく変わるので、
人付き合いを上手くしよう!

部署によっては残業することも...

Q. 残業はある?

定時に上がる人も多い!

スケジュールを
しっかり立てれば
定時で上げられる!



問合せ対応で、県民の方から
感謝の言葉を貰ったとき!

担当していた新築の建物が
完成した瞬間!

Q. やりがいを感じる瞬間は?

一生懸命準備した講習会に、
沢山の人が参加してくれたとき

入社したてはそこそただけど、
毎年上がっています!

残業代はもちろん出る!

Q. 給料や手当はどう?

ボーナスがちゃんと出た!
6月と12月の年2回

出張代はもちろん全額支給!



思っていたより職場の設備が
新しく使いやすい...

デスクワークが意外と多い

Q. 入庁前と入庁後の ギャップはあるか?

同じ班でも担当によって仕事は色々!

他部署と連携して
仕事することが多い!

自分の担当工事の現場に行きます!

工事の安全点検で行った!

Q. 現場には行くことはあるか?

検査でよく行きます!

担当業務的に今のところ
行ったことがない...



あいさつがしっかり
していて心地良い!

活気が溢れている!

Q. 職場の雰囲気は?

みんな話しかけやすく、
つい雑談が始まっちゃう

席の間隔が広いので、
一人でも集中しやすい

年に数回部署での飲み会があります!

参加をメールでこっそり聞いてくれる
から、行けない時も断りやすい

Q. 飲み会はあるか?

仕事後によく先輩と行きます!

上司のおかげで
職場付近のお店に詳しくなった



建築公務員の魅力

民間企業との違い



- ☑ 千葉県の安全安心なまちづくりに携われる
- ☑ ゼネコンや設計事務所とは違い広域的な観点でまちづくりを行う
- ☑ 建築分野で総合的な幅広い事業を行っている
- ☑ 規模感が大きく、県民のための仕事としてやりがいを感じる

民間企業等職務経験者の採用枠で60歳まで受験可能です！
(受験資格等の条件あり)

能力開発

研修制度

新規採用職員、2年目・5年目・10年目研修、パワーアップ研修等
<建築職員向け研修>

- ・千葉県特定行政庁連絡協議会職員研修
(建築基準法・関係法令・千葉県条例などについての講習会、他市との合同研修)
- ・千葉県建築行政連絡協議会出先担当者研修会
(建設中や完成した県内建築物の見学会等)

メンター制度

同じ職場の先輩職員が相談相手となり、県庁生活に関する助言や支援を受けます。

資格取得支援

- ・一級建築士取得に向けた講習会、模擬試験の実施
- ・有資格者との意見交換会の実施
- ・民間の資格学校との協定による講座の割引
- ・建築基準適合判定資格者検定の登録免許税を県が負担



流山市立おおぐろの森小学校・中学校見学会

人事異動

毎年全職員に面接を行い、人事上の希望や事情、キャリア形成について意向調査を実施しています。

さらに、職員が描くキャリアビジョンを主体的に実現させる機会の確保などを目的として、特定の業務や希望に応募できる庁内公募も実施しています。

昇任制度

昇任は勤務成績や経験等により行われます。

ただし、必ずしも希望どおりになるとは限らないため、興味の幅を広げ柔軟に職務に対処できるような心構えも必要です。

ワークライフバランスの取組

勤務時間 / 休日 / 休暇

勤務時間

- ・月曜日から金曜日の8時30分から17時15分まで
- ・休日は土・日・祝・年末年始
- ・時差出勤制度があり、7時30分から9時30分の間で5つの区分から選択可能



休暇制度

年次休暇20日、夏季休暇6日、結婚休暇7日、育児休暇（男性も積極的な取得）、男性職員の育児参加休暇7日間等



多様な働き方

テレワークの推進

- ・週に1回実施目標
- ・職員用P C、モバイルルーターを自宅やワーキングスペースで使用可能



服装

公務員といえばガチガチなスーツのイメージだが割とゆるめ。服装の軽装化の取組（ノー上着、ノーネクタイ、ポロシャツ等）を推奨している



子育てに関する支援制度（主なもの）

育児休業

子が3歳になるまでの間、休業可

一人目の時も二人目の時も生まれてからほぼ1年取りました。初めての育児を夫婦で助け合いながら一緒にでき、とても充実していて幸せな時間を過ごせました。



健康福祉指導課
植松 良太 H20年採用

子育て休暇

子が中学校を卒業するまでの間、1日又は1時間単位で取得可。1年間で7日まで※子が2人以上の場合は10日

こどもの病気や通院、平日の学校行事の際に子育て休暇を利用して使っています。1時間単位で取得できるので、学校からの急な呼出しにも対応できて助かっています。



建築指導課
岩崎 裕子 H20年採用

職員の声

皆さんと楽しくやりがいのある仕事ができるように県職員一同、心からお待ちしております！！



データで見る千葉県建築職

男女比

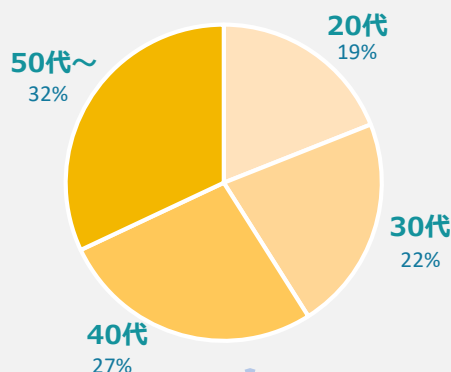
男性 159人
女性 40人

4 : 1

女性も比較的多い！

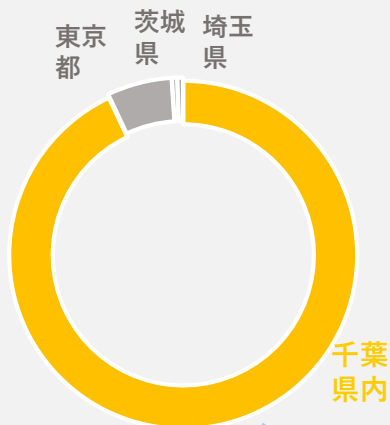
年齢構成

平均年齢 42才



35歳までは新規採用枠で受験可能です！

県内在住者



県外から通っている人もいます！

平均月残業時間

14 時間 / 月

部署によって残業があったり、なかったり...
計画的に業務を進めて残業0の人も多い！

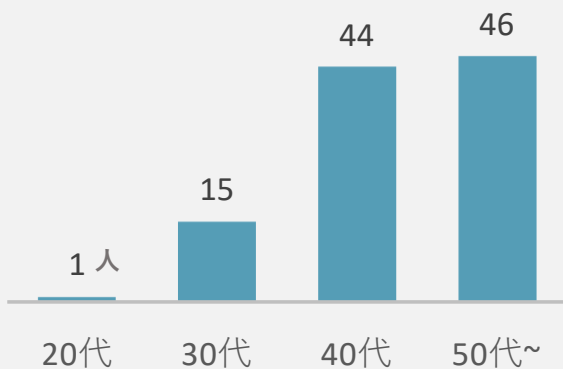
平均年休取得日数

13.6 日 / 年

年休は1時間単位で取得可能です！休みを繋げて旅行へ行ったり、1時間早めに帰ってリフレッシュしたり、人によって取得方法は様々です。

年代別資格保有者

(1級建築士)



他部局への配属もあり、様々な場所で活躍できます。

配属先

所属		人数
知事部局	県土整備部	146
	その他	13
他部局		40
合計		199

資格取得支援にも力をいれています！

※「平均月残業時間」「平均年休取得日数」は令和4年度のデータです。その他は令和5年度4月1日時点のデータです。



千葉県職員採用案内HP

<https://www.pref.chiba.lg.jp/jinji/ninyou/saiyoushiken/index.html>



パンフレットのダウンロードはこちらから↓

<https://www.pref.chiba.lg.jp/kenchiku/saiyou/pamphlet.html>



千葉県建築職員確保対策チーム
(千葉県県土整備部都市整備局建築指導課) TEL 043-223-3181

FAX 043-225-0913 〒260-8667 千葉市中央区市場町1-1 中庁舎3階