

## 第39回 千葉県新型コロナウイルス感染症対策本部会議 次第

日時：令和3年9月9日（木）

午後7時から

場所：本庁舎5階 特別会議室

### 1 開 会

### 2 議 題

- (1) 新型コロナウイルス感染症の発生状況等について
- (2) 医療提供体制等の強化について
- (3) 緊急事態宣言の延長に伴う措置の内容について
- (4) 緊急事態宣言下における県立学校の対応について
- (5) その他

### 3 閉 会

# 第39回千葉県新型コロナウイルス感染症対策本部会議名簿

令和3年9月9日（木）

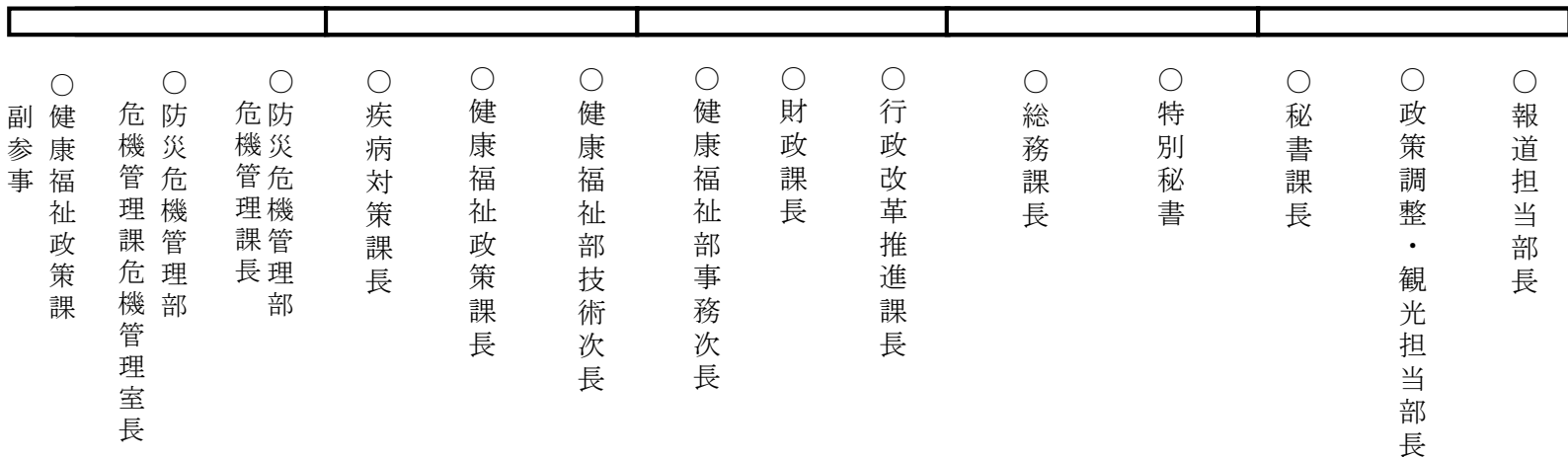
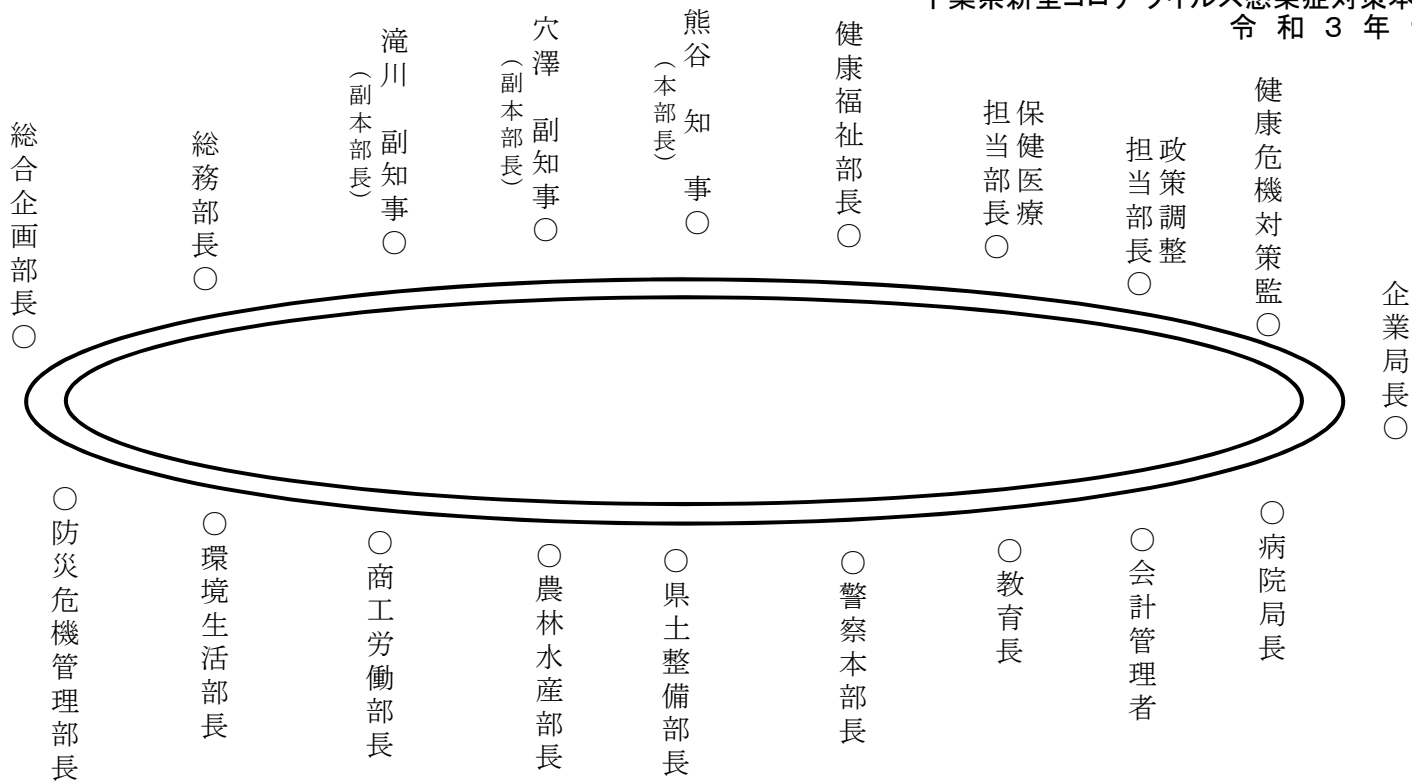
本部長	千葉県知事
副本部長	副知事
副本部長	副知事
本部員	総務部長
	総合企画部長
	防災危機管理部長
	健康福祉部長
	保健医療担当部長
	政策調整担当部長
	環境生活部長
	商工労働部長
	農林水産部長
	県土整備部長
	会計管理者
	企業局長
	病院局長
	教育長
警察本部長	

オブザーバー	千葉市長
	船橋市長
	柏市長
	千葉県市長会長
	千葉県町村会長

千葉県新型コロナウイルス感染症対策本部会議 席次  
令和3年9月9日

オブザーバー  
(WEB参加)

千葉市
船橋市
柏市
市長会
町村会



# 新型コロナウイルス感染症の 発生状況等について

令和3年9月9日(木)

千葉県新型コロナウイルス感染症対策本部

# 千葉県の感染状況等 [9月8日時点]

項目	本日の数値 (9月8日)	指標	
		ステージⅢ	ステージⅣ
1 感染の状況			
(1) 新規感染者数(直近7日間平均)	929.3 人	—	—
(2) 直近1週間と先週1週間の比較	0.71	—	—
(3) 新規感染者数 (直近7日間合計 10万人当たり)	103.93人	15人/10万人 /週以上	25人/10万人 /週以上
(4) 直近1週間の新規感染者数に占める 60歳以上の割合	7.6% (495 / 6505)	—	—
(5) 感染経路不明率	77.9% (5067 / 6505)	50%以上	50%以上
(6) PCR陽性率	25.65% (9月5日 時点)	5%以上	10%以上
2 医療提供体制の負荷			
(1) 病床のひっ迫具合(病床全体) 現時点の確保病床数の占有率	62.2% (902 / 1449)	20%以上	50%以上
(2) 入院率 (入院者数/療養者数)	8.2% (902 / 10941)	40%以下	25%以下
(3) 病床のひっ迫具合(うち重症者用病床) 現時点の確保病床数の占有率	62.8% (93 / 148)	20%以上	50%以上
(4) 療養者数 人口10万人当たりの全療養者数	174.80人	20人/10万人 以上	30人/10万人 以上
(5) ホテル稼働率 現時点の確保部屋数の占有率	37.5% (380 / 1012)	—	—

注1) 1(1)(2)(4)、2(5)以外は政府の指標

注2) 2(4) 療養者数は、入院者、自宅・宿泊療養者等を合わせた数

# 千葉県感染症状況等の推移① [9月8日時点]

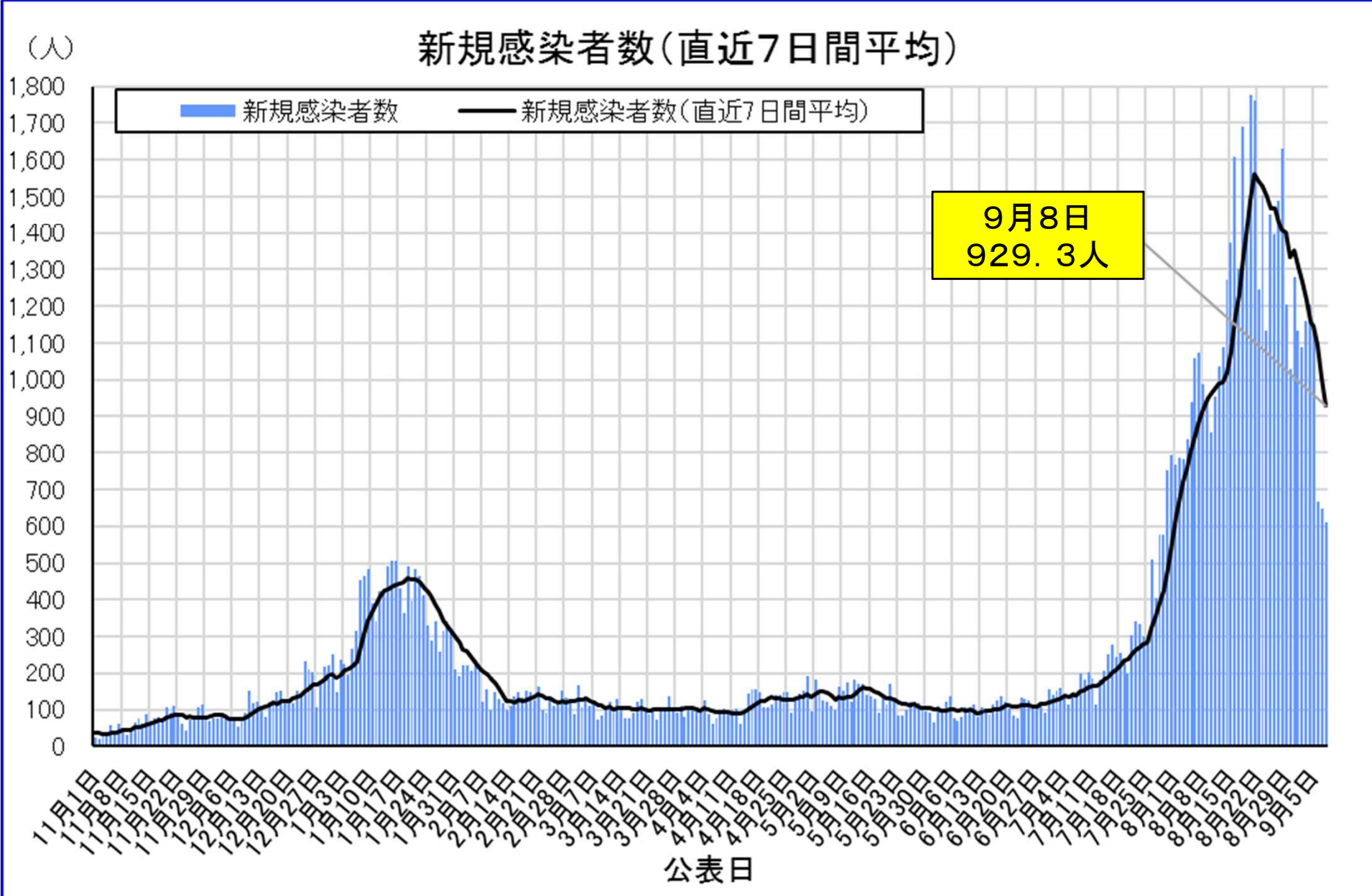
項目	7/29	8/5	8/12	8/19	8/26	9/2	9/8	指標	
								ステージⅢ	ステージⅣ
新規感染者数	576	942	1038	1410	1396	1089	610	—	—
新規感染者数（直近7日間平均）	425.9	808.9	989.1	1392.7	1467.4	1264.9	929.3	—	—
（直近7日間合計）	2980	5661	6923	9748	10270	8853	6505	—	—
直近1週間と先週1週間の比較	1.61	1.90	1.22	1.41	1.05	0.86	0.71	—	—
新規感染者数 （直近7日間合計 10万人当たり）	47.63	90.46	110.62	155.76	164.12	141.46	103.93	15人/10万人 /週以上	25人/10万人 /週以上
直近1週間の新規感染者数に占める 60歳以上の割合	6.7%	6.7%	7.0%	7.7%	7.7%	7.6%	7.6%	—	—
（60歳以上の新規感染者数の直近7日間合計）	199	380	487	752	791	673	495		
感染経路不明率	65.2%	71.7%	69.5%	75.0%	77.5%	76.8%	77.9%	50%以上	50%以上
PCR陽性率	10.69%	15.22%	21.64%	21.99%	28.50%	27.69%	25.65%	5%以上	10%以上
	(7/26時点)	(8/2時点)	(8/9時点)	(8/16時点)	(8/23時点)	(8/30時点)	(9/5時点)		
病床のひっ迫具合（病床全体） 現時点の確保病床数の占有率	48.5%	60.7%	70.8%	78.9%	77.1%	73.3%	62.2%	20%以上	50%以上
（使用している病床数） ※病院の報告ベース	618	782	923	1068	1060	1041	902		
（確保病床数）	1275	1289	1304	1353	1375	1421	1449		

# 千葉県感染症状況等の推移② [9月8日時点]

項目	7/29	8/5	8/12	8/19	8/26	9/2	9/8	指標	
								ステージⅢ	ステージⅣ
入院率 ※ 7月29日から適用	18.1%	12.6%	10.7%	8.9%	7.6%	7.8%	8.2%	40%以下	25%以下
(入院者数) ※病院の報告ベース	618	782	923	1068	1060	1041	902		
(療養者数)	3414	6216	8597	11946	14002	13315	10941		
病床のひっ迫具合 (うち重症者用病床) 現時点の確保病床数の占有率	26.7%	47.2%	55.6%	79.1%	84.1%	78.2%	62.8%	20%以上	50%以上
(人工呼吸器又はECMO を使用している患者数) ※病院の報告ベース	27	50	69	106	111	111	93		
(重症者用病床数)	101	106	124	134	132	142	148		
療養者数 (人口10万人当たりの全療養者数)	54.55	99.31	137.35	190.86	223.71	212.73	174.80	20人/10万人 以上	30人/10万人 以上
ホテル稼働率 現時点の確保部屋数の占有率	46.4%	42.6%	40.9%	42.2%	41.8%	36.8%	37.5%		
(使用している部屋数)	470	431	414	427	423	372	380		
(確保部屋数)	1012	1012	1012	1012	1012	1012	1012		
中等症Ⅱ (重症者以外で酸素投与が必要な 患者) 数 ※病院からの報告ベース	237	314	463	532	478	485	403		
ワクチン接種率 (1回目)	31.68%	34.71%	37.98%	41.38%	45.56%	49.26%	出典データ 更新待ち		
ワクチン接種率 (2回目)	21.69%	25.69%	28.92%	31.94%	35.60%	38.96%	出典データ 更新待ち		

# 新規感染者数（直近7日間平均）

○ 新規感染者数(直近7日間平均)は、令和3年8月下旬から減少傾向となり、9月8日時点では929.3人となっている。





# 新規感染者数の1週間単位の増加比 (直近1週間とその前週との比較)

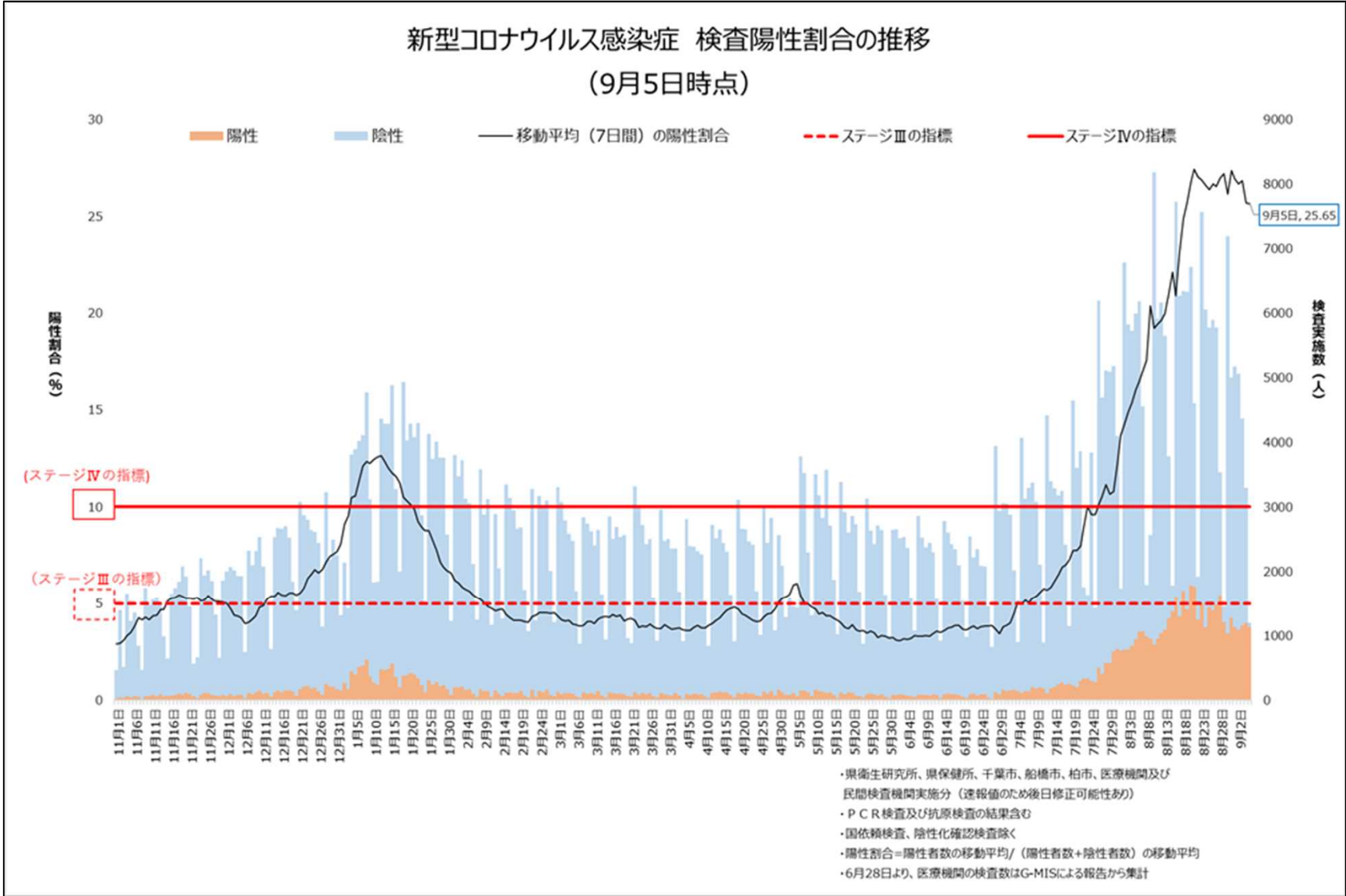
○ 新規感染者数の1週間単位の増加比は、令和3年8月下旬から減少傾向となり、9月8日現在は0.71となっている。

(※1未満の場合は前週よりも減少、2の場合は前週より倍増)



# PCR検査の陽性割合（直近1週間平均・陰性化確認検査を除く）

○ PCR検査の陽性割合（直近1週間平均・陰性化確認検査を除く）は、5月上旬から減少傾向であったが、6月以降徐々に増加し、直近1週間の平均は25.65%となっている。

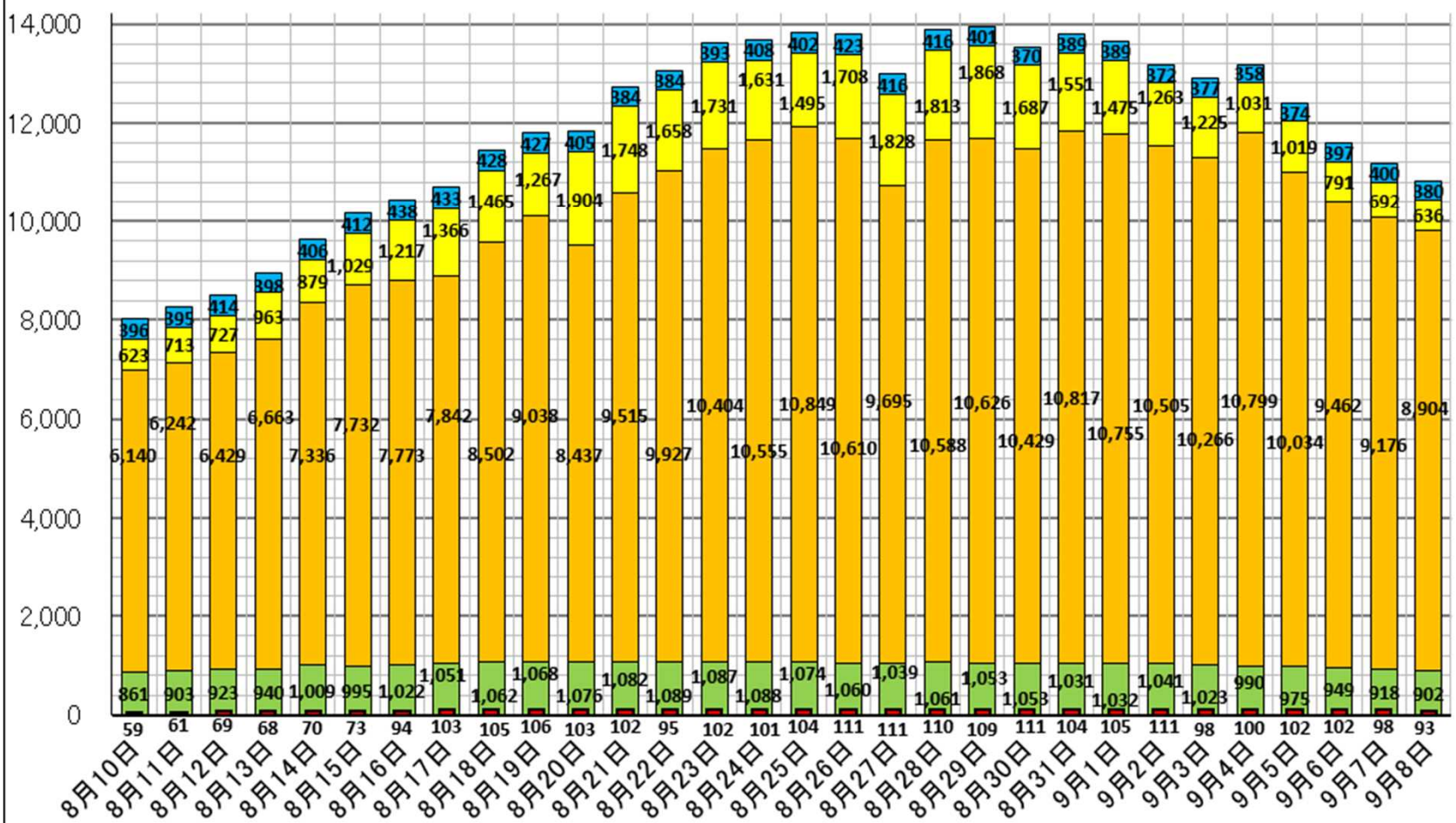


期間	陽性割合
7/12 ～7/18	7.25%
7/19 ～7/25	9.59%
7/26 ～8/1	13.65%
8/2 ～8/8	17.56%
8/9 ～8/15	22.14%
8/16 ～8/22	27.04%
8/23 ～8/29	27.22%
8/30 ～9/5	25.65%

# 感染者の状況別内訳

## 新型コロナウイルス感染者数の推移(公表日別)

■ 入院中   
 ■ 自宅療養   
 ■ 入院・ホテル療養等調整中   
 ■ ホテル療養   
 ■ 施設内療養   
 ■ 重症



療養が必要な方: 10,822名

施設内療養	0名
ホテル療養	380名
入院・ホテル療養調整中	636名
自宅療養	8,904名
入院中 (うち重症)	902名 (93名)

公表日

重症患者は入院中患者の内数  
退院、療養解除、死亡、その他を除く

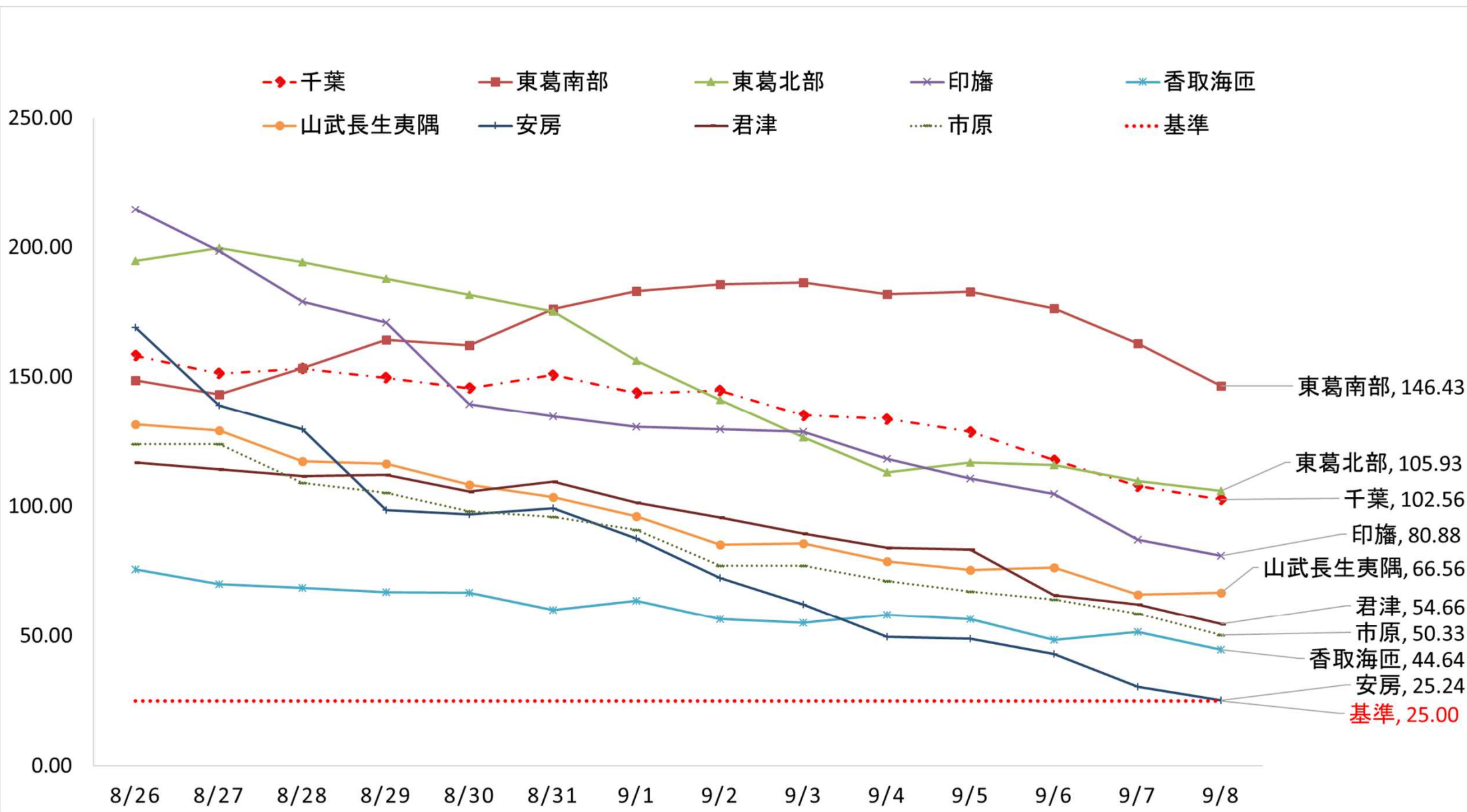
# 新規感染者の公表数（令和3年8月9日～）

( )内は直近7日間の合計  
 [ ]内は直近1週間とその前週との比較

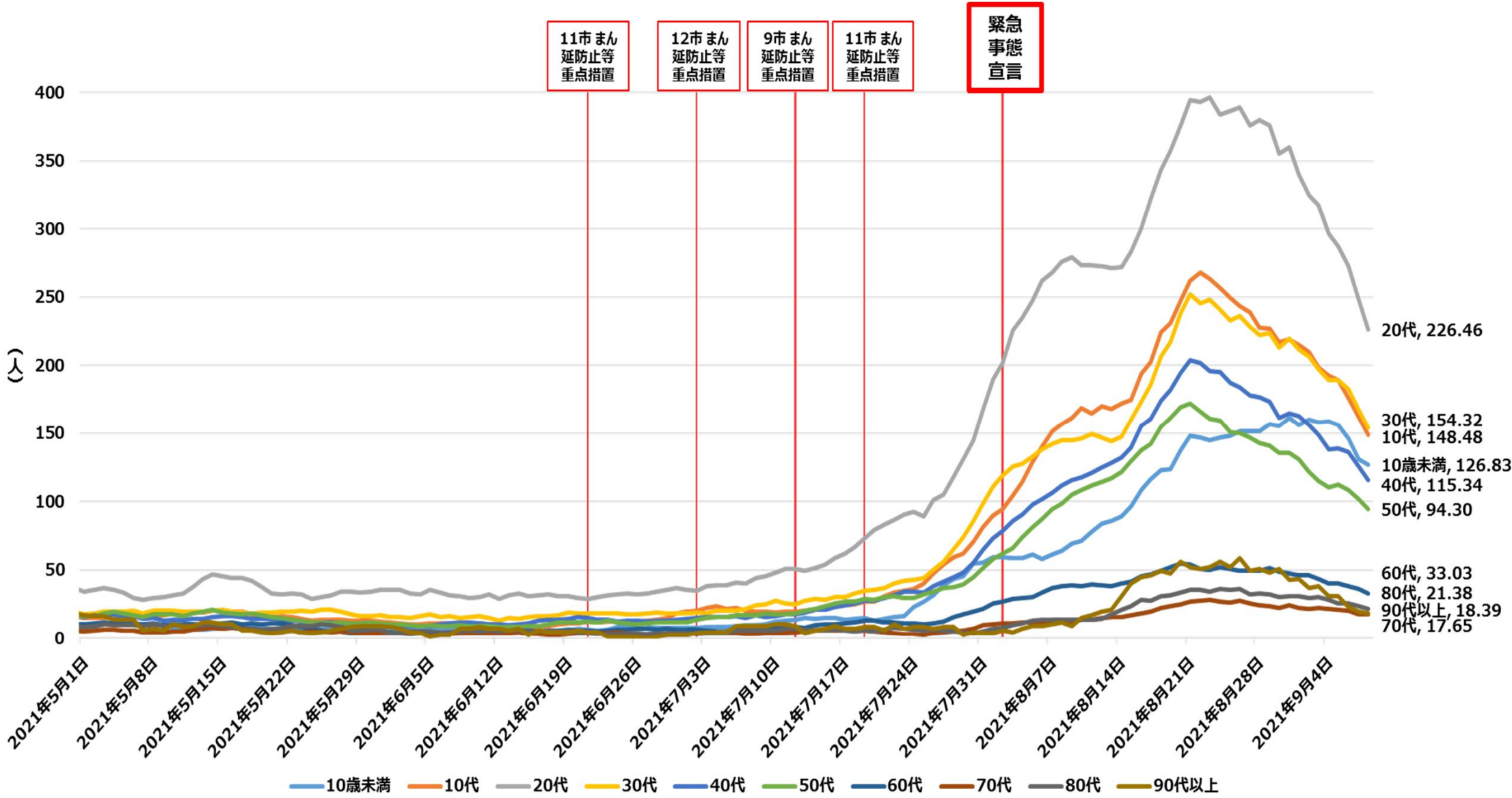
	月	火	水	木	金	土	日
8月	9日	10日	11日	12日	13日	14日	15日
	950名 (6632名)	858名 (6709名)	953名 (6822名)	1038名 (6919名)	1089名 (6951名)	1272名 (7148名)	1373名 (7533名)
	[1.42]	[1.33]	[1.29]	[1.22]	[1.17]	[1.14]	[1.16]
	16日	17日	18日	19日	20日	21日	22日
	1607名 (8190名)	1303名 (8635名)	1692名 (9374名)	1408名 (9744名)	1778名 (10433名)	1761名 (10922名)	1246名 (10795名)
	[1.23]	[1.29]	[1.37]	[1.41]	[1.50]	[1.53]	[1.43]
	23日	24日	25日	26日	27日	28日	29日
1504名 (10692名)	1134名 (10523名)	1451名 (10282名)	1396名 (10270名)	1488名 (9980名)	1629名 (9848名)	1205名 (9807名)	
[1.31]	[1.22]	[1.10]	[1.05]	[0.96]	[0.90]	[0.91]	
9月	30日	31日	1日	2日	3日	4日	5日
	1028名 (9331名)	1280名 (9477名)	1134名 (9160名)	1089名 (8853名)	1161名 (8526名)	1203名 (8100名)	1129名 (8024名)
	[0.87]	[0.90]	[0.89]	[0.86]	[0.85]	[0.82]	[0.82]
	6日	7日	8日	9日	10日	11日	12日
	665名 (7661名)	648名 (7029名)	610名 (6505名)				
[0.82]	[0.74]	[0.71]					

※ 赤色は前週と比較して増加  
 青色は前週と比較して減少

# 2次医療圏別 1週間当たり人口10万人当たり新規感染者数



# 人口10万人当たり 年代別 新規感染者数推移



# 医療提供体制等の強化について

令和3年9月9日

千葉県新型コロナウイルス感染症対策本部

新規感染者の急拡大に対し、これまで県では次のとおり医療提供体制等の強化を行ってきた。引き続き体制の強化を図り、患者の安心・安全を確保する。

## 1 医療提供体制

### (1) 病床の確保

フェーズ4への移行に伴い、医療機関へ病床の更なる確保を依頼。

(即応病床数)

8月4日：1, 275床 → 9月8日：1, 449床

### (2) 入院待機ステーションの設置

救急搬送における入院調整に時間を要する事例に対処するため、入院先が決まるまでの間、酸素投与等を実施。

(設置場所等)

- ・ 千葉市内において、9月5日20時から稼働開始(10床)
- ・ 東葛地区においても設置の準備中。

### (3) 夜間外来を行う医療機関の確保

夜間の入院調整が困難なため入院先が決まらない患者を、一時的に受け入れ、翌日まで診療(酸素投与等)。

(実施体制等)

- ・ 8月30日から5医療機関で開始。
- ・ 引き続き、対応可能な医療機関の確保に努める。

### (4) 往診体制の強化等

#### ア 医療機関を活用した取組

- ・ 自宅療養者への往診等について協力を依頼。  
(対応可能な医療機関等)
  - ・ 医療機関 583
  - ・ 訪問看護事業所 193
- ・ 医療機関が往診等を行う場合に支給する協力金についての予算の増額。
- ・ 訪問看護事業所が訪問看護を行う場合の協力金制度の創設。

#### イ 民間事業者を活用した取組

民間事業者へ委託し、夜間・休日の往診やオンライン診療の実施体制を強化。(9月10日から)

## ウ 在宅酸素療法への対応

- ・ 自宅における酸素療法の実施体制の確保。  
(対応可能な医療機関等)
  - 医療機関 173 ◦ 訪問看護事業所 125
- ・ 県で酸素濃縮装置を確保。医療機関が装置を確保できない場合に貸出し。  
(県での確保数)
  - 35台(9月7日現在)。更なる確保を図る。

## (5) 宿泊療養施設の拡充

- ・ 柏市が運営する新たな施設が9月15日から受入れ開始予定。
- ・ 県が運営する新たな施設も9月中の稼働に向けて準備を進めている。

## (6) 抗体カクテル療法

- ・ 県内72医療機関で投与を開始。

## 2 健康観察等

### (1) 自宅療養者フォローアップセンターの開設

保健所のマンパワーを重症化リスクの高い方への対応により集中するため、健康観察業務や病床調整業務を支援する自宅療養者フォローアップセンターを開設。(9月1日から)

### (2) パルスオキシメーターの更なる確保

自宅療養者の症状把握に必要なパルスオキシメーターの更なる確保。  
(県での確保数)

- 10,000台 → 25,000台(9月末までに)

### (3) 配食サービスの強化

申し込みの増加に対応すべく、申込手続きの見直しを行うとともに、配送能力を強化。  
(配送能力)

- 100件程度/日 → 500件程度/日

### (4) 保健所の体制強化

自宅療養者の健康観察等、支援の拠点となる保健所の人員体制を強化。  
(強化の内容)

- 各保健所へ職員を約130人/日派遣。
- 人材派遣会社の活用(9月中を目途に事務職員を123人増員し、168人/日へ)
- 市町村からの応援派遣の受入れ(22市町80人/日)。

### (5) 市町村との連携

自宅療養者が急増したことから、感染者への支援を充実させるため、市町村と覚書を締結し、原則として本人の同意を得た上で、患者情報等を共有し、県と市町村で連携して自宅療養者等に対する健康観察及び生活支援等を実施。



# 案

令和3年9月9日  
千葉県新型コロナウイルス感染症対策本部

## 緊急事態措置を実施すべき期間の延長について

令和3年9月9日、国の新型コロナウイルス感染症対策本部長は、緊急事態宣言について、緊急事態措置を実施すべき期間を9月30日まで延長し、実施すべき区域として千葉県を公示するとともに、基本的対処方針を示しました。

これを踏まえ、8月17日に決定した県における対策を実施する期間を9月30日まで延長することとします。

なお、内容については、今後も、国の動向、県内及び近隣都県の感染状況等を踏まえ、随時見直しを行っていきます。

### 1 緊急事態措置の期間

「令和3年8月2日（月）から9月12日（日）まで」を

「令和3年8月2日（月）から9月30日（木）まで」に変更

### 2 緊急事態措置の内容

変更なし

### 3 その他

基本的対処方針の変更を踏まえ、県民の皆様への要請について表現を一部変更

「デルタ株に置き換わりが進み、急速に感染が拡大していることを踏まえ、混雑した場所等への外出を半減すること」を

「デルタ株により、依然として多くの感染が発生していること等を踏まえ、混雑した場所等への外出を半減すること」に変更

## 9月13日（月）以降の県立学校の対応について

令和3年9月9日

教育庁

9月13日（月）以降、緊急事態宣言期間が延長された場合には、9月12日（日）までの対策を継続するが、部活動については、追加の対策を実施する。

### 1 分散登校、時差通学及び短縮日課について

9月12日（日）までの対策（※）を継続する。

分散登校に伴い授業時数が減ることを踏まえて、ICTを可能な限り利用して授業の代替としての家庭学習を実施する。

※ 9月12日（日）までの対策

（1）高等学校（全日制）

- ① 1・2学年 分散登校、時差通学及び短縮日課
- ② 3学年 時差通学及び短縮日課

（2）特別支援学校・定時制高校・通信制高校・中学校は、学校の特性等により、必要に応じて時差通学等を実施する。

### 2 学校行事（修学旅行を含む。）について

緊急事態宣言期間中は原則として実施せず、可能な限り延期する。

ただし、延期することが困難な行事については、感染症対策を万全にした上で実施可とする。

### 3 部活動について（下線部分が追加対策）

緊急事態宣言期間中は、原則として実施しない。

ただし、公式大会への参加は可とし、大会2週間前から大会までの校内での練習や県内での練習試合も実施可とするが、平日の活動は週あたり3日以内とする。

# 新型コロナウイルスワクチンの接種について

令和3年9月9日

千葉県新型コロナウイルス感染症対策本部

## 1 高齢者（65歳以上）へのワクチン接種状況（令和3年9月7日現在）

	人 口	1回目接種	2回目接種
千葉県	1,721,801人	1,538,429人 (89.35 %)	1,505,165人 (87.42 %)
東京都	3,138,535人	2,730,909人 (87.01 %)	2,660,231人 (84.76 %)
神奈川県	2,327,286人	2,057,926人 (88.43 %)	2,015,559人 (86.61 %)
埼玉県	1,959,702人	1,747,443人 (89.17 %)	1,713,056人 (87.41 %)
全 国	35,767,994人	31,966,943人 (89.37 %)	31,298,500人 (87.50 %)

※ 政府CIOポータル 新型コロナワクチンの接種状況による（人口データが9月1日公開分から2021年度の住民基本台帳に基づく人口に更新）

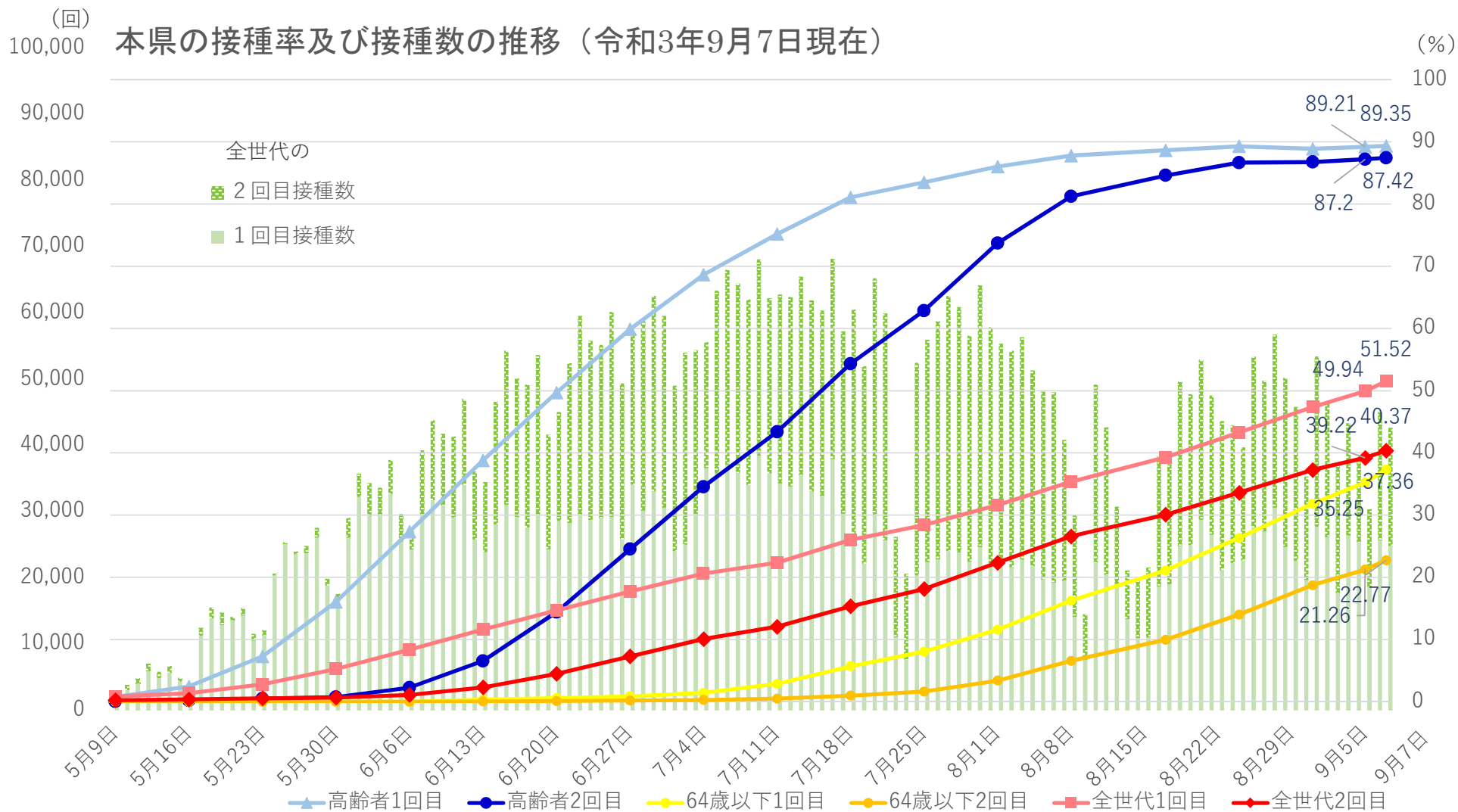
## 新型コロナウイルスワクチンの接種について

### 2 全世代の接種状況（令和3年9月7日現在）

	人 口	1回目接種	2回目接種
千葉県	6,322,892人	3,257,525人 (51.52 %)	2,552,685人 (40.37 %)
東京都	13,843,329人	7,681,046人 (55.49 %)	5,997,054人 (43.32 %)
神奈川県	9,220,206人	4,714,656人 (51.13 %)	3,655,221人 (39.64 %)
埼玉県	7,393,799人	3,633,284人 (49.14 %)	2,793,516人 (37.78 %)
全 国	126,645,025人	67,618,634人 (53.39 %)	53,650,276人 (42.36 %)

※ 政府CIOポータル 新型コロナウイルスワクチンの接種状況による（人口データが9月1日公開分から2021年度の住民基本台帳に基づく人口に更新）

# 新型コロナウイルスワクチンの接種について



「時点日」までにワクチン接種記録システム（VRS）に記録され、集計されたデータを用いている。  
 VRSへの接種記録登録は、接種日当日ではなく後日行われることもあるため、過去の接種日の件数も遅れて増加することがある。

## 新型コロナウイルスワクチンの接種について

### 3 県内の職域接種の状況

(1) 審査状況（9月5日現在） 申請受付開始6/8 接種開始日6/21

申請数	170件	
承認	122件	
不承認	48件	要件不足等
審査中	0件	

(2) 接種予定人数 ※承認済申請の総接種予定人数

約31万人	主な業種：製造業、小売業、大学、ホテルなど
-------	-----------------------

(3) 接種状況（7月21日現在） ※県ヒアリング調査

54会場	約10万5千人
------	---------

令和3年9月9日  
健康福祉部疾病対策課  
TEL043-223-4364

## 千葉県ワクチン接種センターの開設について

新型コロナウイルス感染症のまん延防止を図るため、市町村におけるワクチン接種を補完し、希望する方が速やかに接種を受けられるよう、イオンリテール株式会社、イオンモール株式会社のご協力のもと、イオンモール幕張新都心に千葉県ワクチン接種センターを設置し、集団接種を実施します。

### 1 会場・期間等

#### (1) 会場

イオンモール幕張新都心（グランドモール2階イオンラウンジ）  
所在地：千葉市美浜区豊砂1-1

#### (2) 接種期間

令和3年9月19日（日）から11月8日（月）まで  
・日曜日と月曜日の週2日間の実施（16日間）  
・日曜日は午前10時30分から午後5時30分頃まで  
・月曜日は午後0時から午後7時頃までの実施

#### (3) 予約期間

令和3年9月14日（火）から開始

#### (4) 予約方法

専用ウェブサイトからのみの申し込み。  
ただし、妊婦の方は、千葉県ワクチン接種センターコールセンターから電話の予約とする。

予約システムURL

<https://info.vc-chiba.liny.jp/>



LINE公式アカウント

「千葉県ワクチン接種予約」



### 2 対象者・人数

#### (1) 対象者

県内市町村に住民登録のある方であって、市町村が発行する接種券を有する16歳以上（令和3年4月1日時点）の方

#### (2) 接種予定人数

1日当たり最大600人（予定）

#### (3) 使用するワクチン

武田／モデルナ社製ワクチン

※接種予定人数等は今後のワクチンの供給状況により変更になる場合があります。

○千葉県ワクチン接種センターコールセンター  
TEL0120-425-072  
※9月14日から相談受付を開始します。  
午前9時から午後5時まで（土・日曜・祝日を含む）