

# 交通事故相談の概要

(令和3年度)

千葉県環境生活部くらし安全推進課

## はじめに

千葉県下における令和3年の交通事故は、発生件数 13,534 件(前年比 661 件の増)、死者数 121 人(前年比 7 人の減)、負傷者数 16,107 人(前年比 692 人の増)で、いまだ多くの方々が事故にあわれています。

このような状況にあって、県では、交通安全対策を実施し、事故防止に努めておりますが、不幸にして事故にあわれた方々の救済を図るため、千葉市(県庁内)、松戸市(東葛飾地域振興事務所内)、館山市(安房地域振興事務所内)の3か所に交通事故相談所を設置し、10名の相談員により交通事故相談を実施するとともに、心の相談員を配置し、心のケアへの対策を図っております。

また、遠隔地の相談者には、市町村と連携して、交通事故の巡回相談も併せて実施しております。

この度、令和3年度の千葉県交通事故相談所における相談の概要(独自の相談窓口を設けている千葉市、松戸市、市原市の概要を含まない)をとりまとめましたので、参考にさせていただければ幸いです。

# 目 次

千葉県交通事故相談所の概要.....	1
1 設置目的	
2 交通事故相談所の構成	
3 交通事故相談所の設置の沿革	
4 交通事故相談所の運営.....	2
( 1 ) 常設相談	
( 2 ) 巡回相談	
( 3 ) 広報活動	
<b>交通事故相談処理状況</b>	
<b>交通事故相談の概要.....</b>	<b>4</b>
1 相談状況	
( 1 ) 年度別相談状況.....	4
( 2 ) 相談方法別状況.....	4
( 3 ) 月別相談状況.....	4
( 4 ) 過去5年間の支所別取扱件数.....	5
2 被害者、加害者別相談件数.....	6
3 内容別相談状況.....	6
4 相談者の種類別相談状況.....	6
5 事故の種類別相談状況.....	7
6 事故対象別相談状況.....	7
7 事故発生から相談までの経過期間状況.....	7
8 年齢別・男女別相談者数.....	8
9 市町村別(居住地)相談状況.....	9
10 巡回相談取扱状況.....	11
<b>統計表</b>	
<b>1 本 所</b>	
第1表 相談受理件数.....	14
第2表 被害者、加害者別相談件数.....	14
第3表 ( 1 ) 相談内容別件数.....	14
( 2 ) 相談要旨別件数.....	15
第4表 相談者の種類別相談件数.....	16
第5表 事故の種類別件数.....	16
第6表 事故対象別件数.....	17
第7表 事故発生から相談までの経過期間別件数.....	18
第8表 他の機関への斡旋等別件数.....	19
第9表 巡回相談取扱件数(市町村別).....	20
第10表 相談者市町村別件数.....	21

## 2 東葛飾支所

第1表	相談受理件数.....	24
第2表	被害者、加害者別相談件数.....	24
第3表	(1) 相談内容別件数.....	24
	(2) 相談要旨別件数.....	25
第4表	相談者の種類別相談件数.....	26
第5表	事故の種類別件数.....	26
第6表	事故対象別件数.....	27
第7表	事故発生から相談までの経過期間別件数.....	28
第8表	他の機関への斡旋等別件数.....	29
第9表	巡回相談取扱件数(市町村別).....	30
第10表	相談者市町村別件数.....	31

## 3 安房支所

第1表	相談受理件数.....	33
第2表	被害者、加害者別相談件数.....	33
第3表	(1) 相談内容別件数.....	33
	(2) 相談要旨別件数.....	34
第4表	相談者の種類別相談件数.....	35
第5表	事故の種類別件数.....	35
第6表	事故対象別件数.....	36
第7表	事故発生から相談までの経過期間別件数.....	37
第8表	他の機関への斡旋等別件数.....	38
第9表	巡回相談取扱件数(市町村別).....	39
第10表	相談者市町村別件数.....	40

## 参考資料

千葉県交通事故相談所運営要綱.....	42
---------------------	----

# 千葉県交通事故相談所の概要

## 1 設置目的

交通事故相談所は、交通事故の被害者等が抱えている損害賠償問題、更生問題（身体障害者の厚生・生計の維持）等様々な交通事故相談に応じるとともに、必要に応じて関係機関への斡旋を行う等、被害者の救済に寄与することを目的としています。

## 2 交通事故相談所の構成

### （１）本所

所長	（環境生活部くらし安全推進課長兼務）	
交通事故相談員		4名
顧問弁護士		1名
カウンセラー（心の相談員）		1名
事務員		1名

### （２）東葛飾支所

支所長	（東葛飾地域振興事務所地域振興課長兼務）	
交通事故相談員		3名
事務員		1名

### （３）安房支所

支所長	（安房地域振興事務所地域振興課長兼務）	
交通事故相談員		2名
事務員		1名

## 3 交通事故相談所の設置の沿革

昭和43年4月1日	企画部県民生活課に設置
昭和44年4月1日	企画部県民生活課が企画部交通安全対策室に改組
昭和51年4月1日	安房支庁総務課に安房支所設置
昭和53年4月1日	東葛飾支庁総務課に東葛飾支所設置
昭和55年4月1日	企画部交通安全対策課
平成12年4月1日	環境生活部交通安全対策課
平成13年4月1日	安房支庁県民環境課 東葛飾支庁県民環境課
平成16年4月1日	東葛飾県民センター 南房総県民センター安房事務所
平成20年4月1日	環境生活部生活・交通安全課
平成23年4月1日	東葛飾地域振興事務所 安房地域振興事務所
平成26年4月1日	環境生活部生活安全課
平成28年4月1日	環境生活部くらし安全推進課

## 4 交通事故相談所の運営

### (1) 常設相談

交通事故 相談所	所在地	相談日時
本所	〒260-8667 千葉市中央区市場町 1-1 (県庁本庁舎 2 階) (043) 223-2264	午前 9 時から午後 12 時、 午後 1 時から午後 5 時まで (受付午後 4 時 30 分まで) 土日・祝日・年末年始は除く
東葛飾 支所	〒271-8560 松戸市小根本 7 (東葛飾合同庁舎 4 階) (047) 368-8000	
安房 支所	〒294-0045 館山市北条 402-1 (安房合同庁舎 1 階) (0470) 22-7132	

相談は、電話、面接等により行っています。

### (2) 巡回相談

令和 3 年度は、相談員が県内 34 市町を巡回し、市役所、町村役場等を会場にして延べ 191 回にわたり交通事故相談所を開設しました。

### (3) 広報活動

県・市町村の広報誌、ラジオ、ポスター、リーフレット、インターネット等の広報媒体により交通事故相談の利用案内をするとともに、交通事故にあったときの対応や交通事故に関する基本的な情報がいつでも、どこからでも得られるよう県ホームページの充実を図りました。

令和 3 年度ホームページのアクセス件数は 4,602 件でした。

### 交通事故相談所 ホームページ アドレス

<http://www.pref.chiba.lg.jp/seikouan/soudan/jiko/index.html>

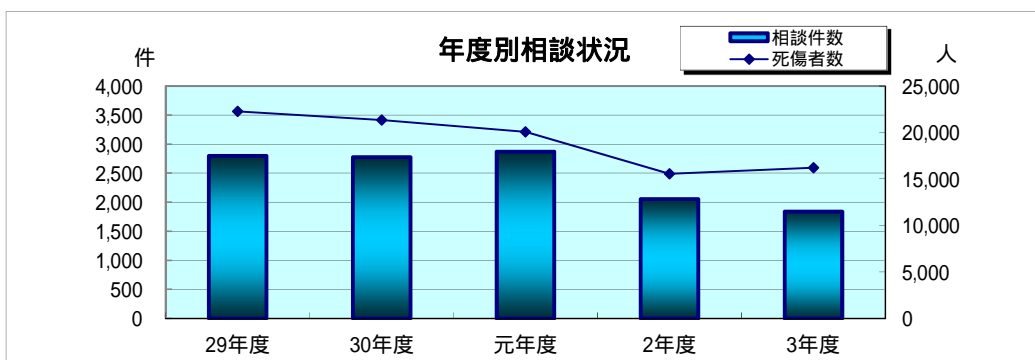
# 交通事故相談処理状況

本所・東葛飾支所・安房支所の合計値による

# 交通事故相談の概要

## 1. 相談状況

### (1) 年度別相談状況

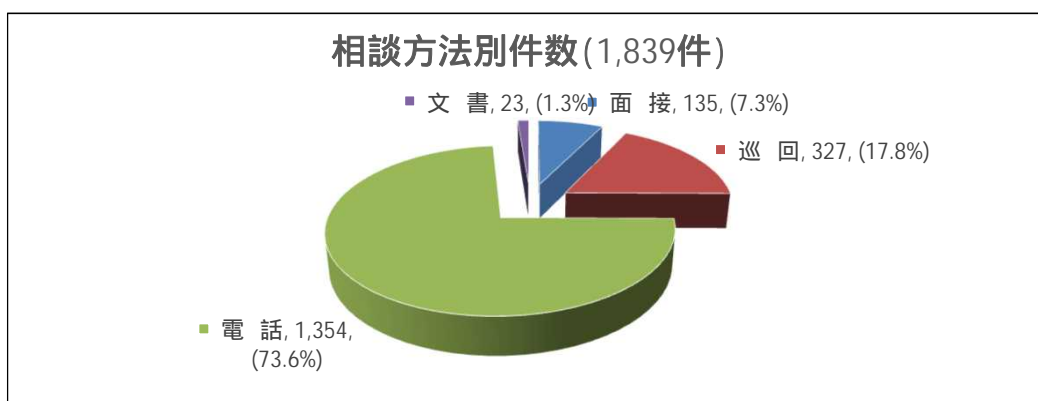


	29年度	30年度	元年度	2年度	3年度
相談件数	2,797	2,775	2,871	2,053	1,839
死傷者数	22,260	21,346	20,076	15,543	16,228

死傷者数は暦年で集計

一日当りの相談件数は、7.6件(前年比-0.8件)相談員一人当たり204件(前年比-1件)でした。

### (2) 相談方法別状況



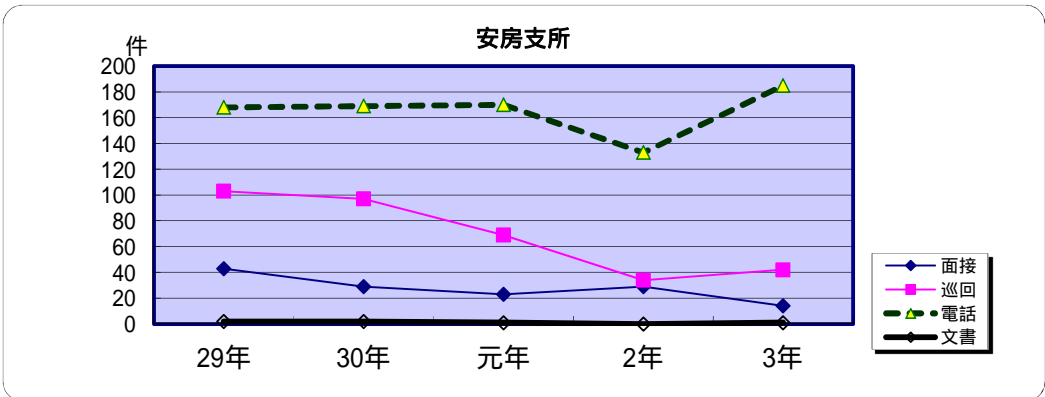
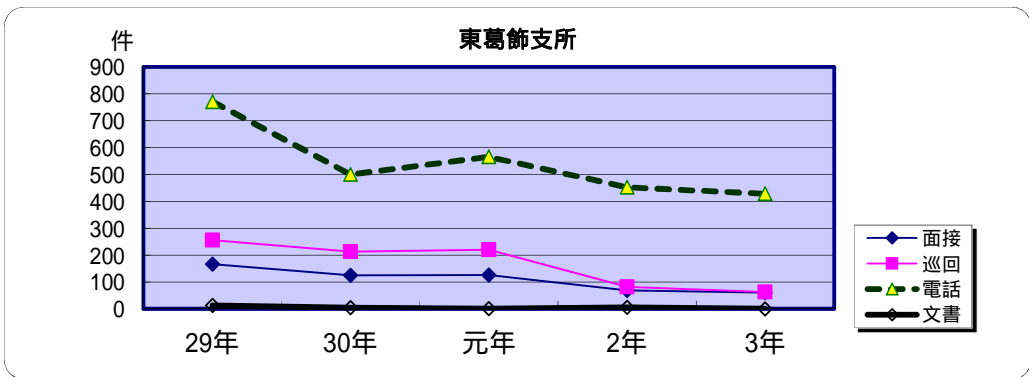
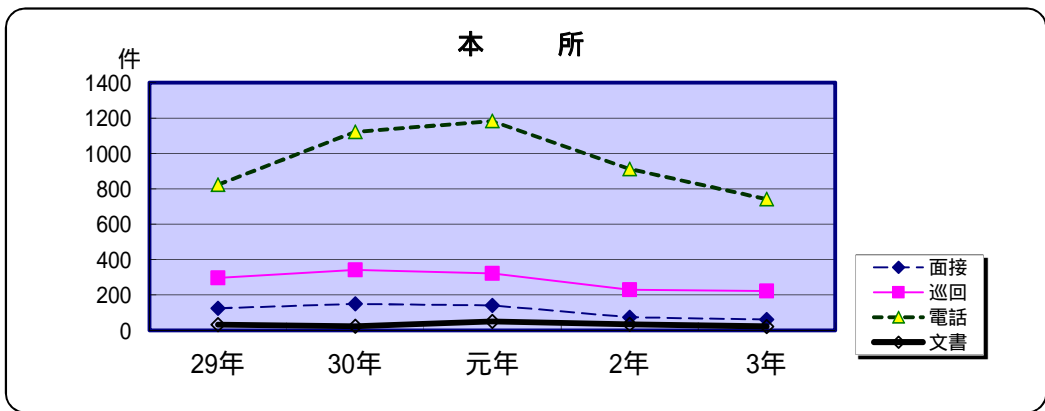
### (3) 月別相談状況

		4月	5月	6月	7月	8月	9月	10月	11月	12月	1月	2月	3月	年間総数
令和3年度	総数	146	164	158	139	134	136	155	168	182	145	145	167	1,839
	面接	18	10	10	11	10	7	11	11	14	11	9	13	135
	巡回	0	45	36	27	23	21	29	39	32	27	23	25	327
	電話	123	105	109	101	100	108	112	116	134	106	112	128	1,354
	文書	5	4	3	0	1	0	3	2	2	2	1	1	23
令和2年度	総数	118	132	191	180	163	190	203	183	172	173	168	180	2,053
	面接	6	5	23	22	15	15	11	18	10	19	13	15	172
	巡回	0	0	24	37	40	34	48	44	40	28	24	27	346
	電話	109	115	144	119	106	139	140	118	119	122	128	137	1,496
	文書	3	12	0	2	2	2	4	3	3	4	3	1	39

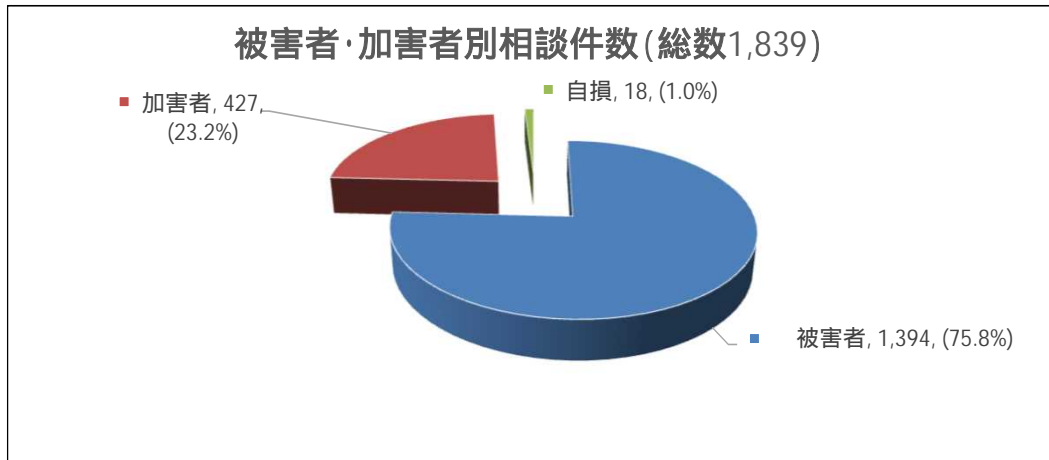


(4) 過去5年間の支所別取扱件数

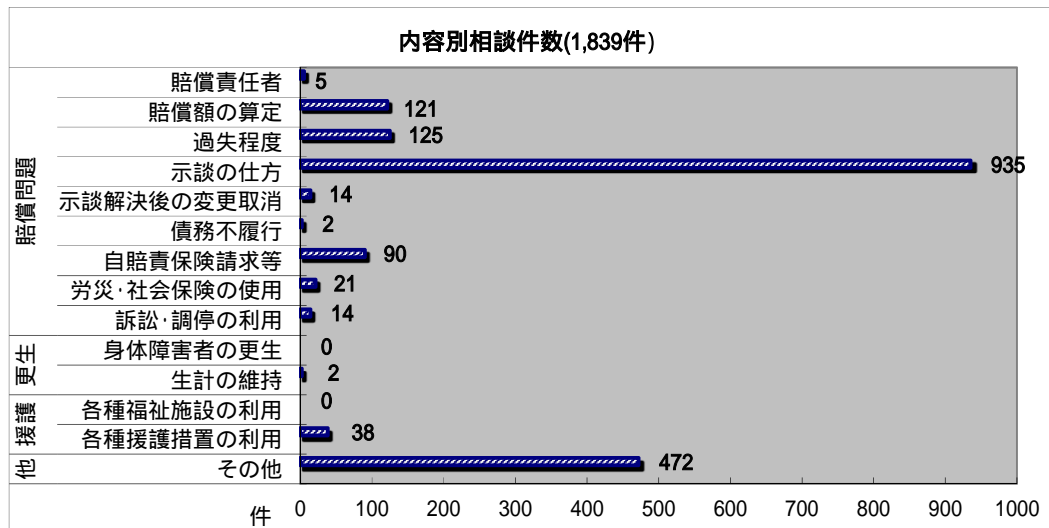
	本 所					東葛飾支所					安房支所					合 計
	面 接	巡 回	電 話	文 書	計	面 接	巡 回	電 話	文 書	計	面 接	巡 回	電 話	文 書	計	
29年	125	296	823	32	1,276	166	256	771	12	1,205	43	103	168	2	316	2,797
30年	149	342	1,122	24	1,637	124	213	500	4	841	30	96	169	2	297	2,775
元年	141	322	1,182	50	1,695	126	220	566	1	913	23	69	170	1	263	2,871
2年	74	230	911	34	1,249	69	82	452	5	608	29	34	133	0	196	2,053
3年	61	222	741	22	1,046	60	63	428	0	551	14	42	185	1	242	1,839



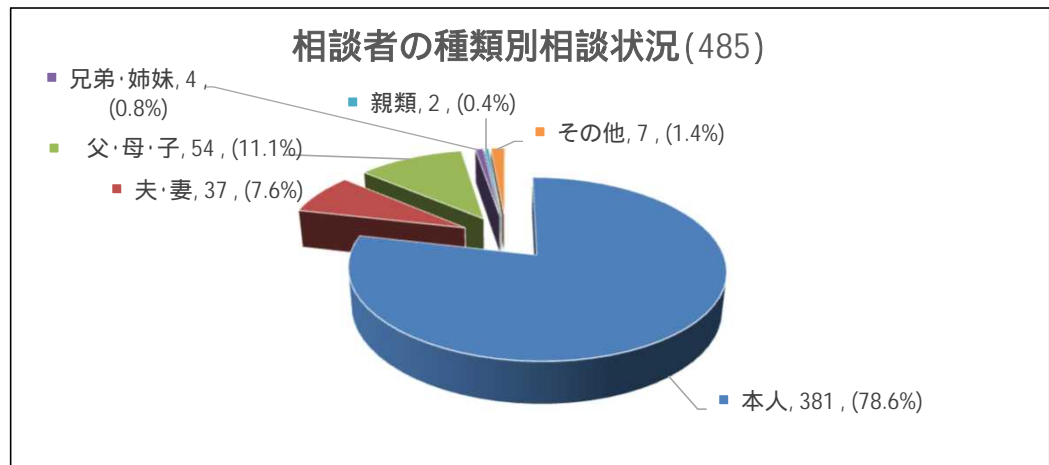
## 2. 被害者、加害者別相談件数



## 3. 内容別相談状況

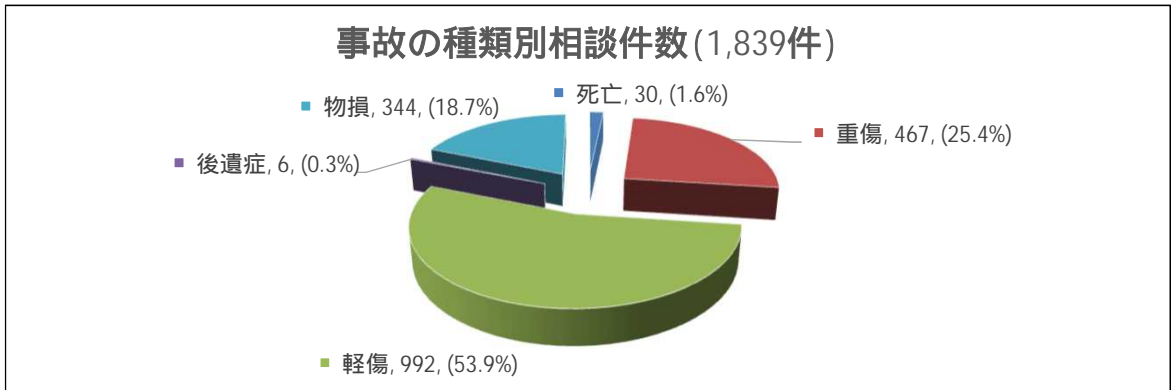


## 4. 相談者の種類別相談状況

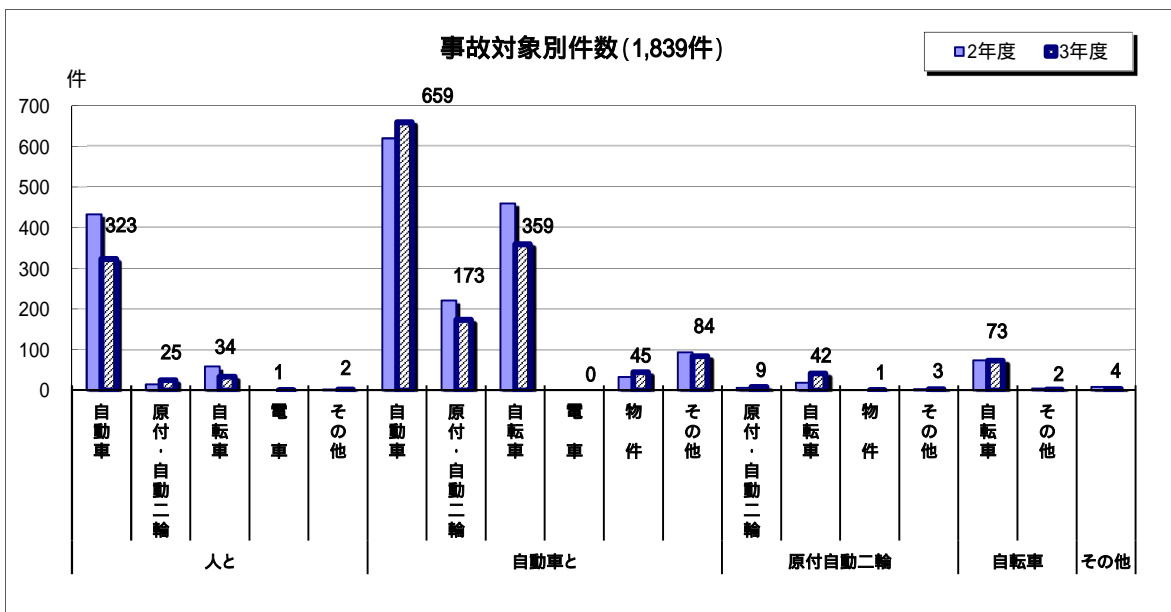


電話相談者(1,354人)は除く

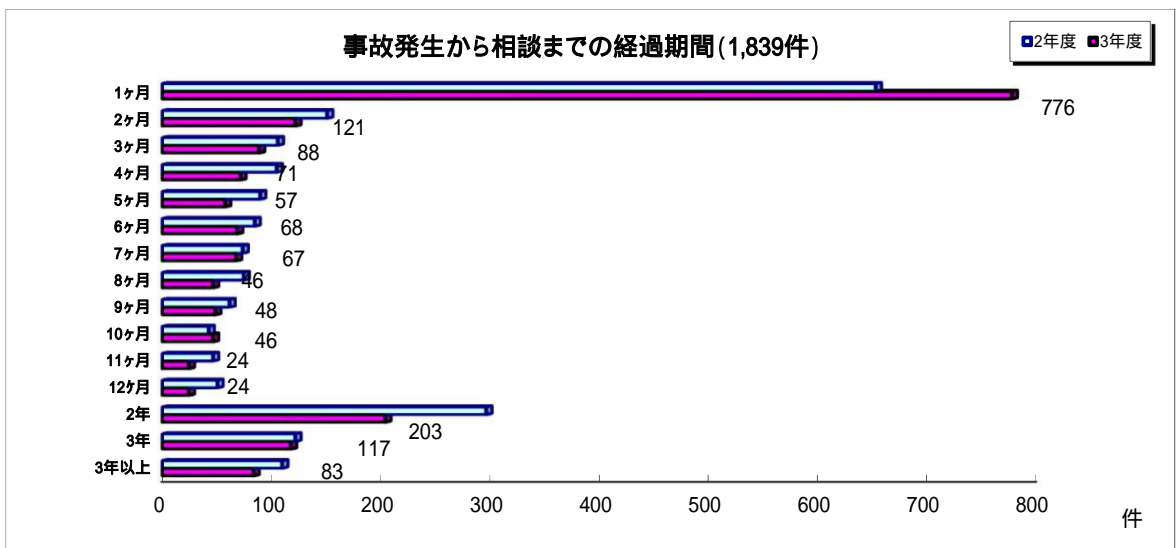
## 5. 事故の種類別相談状況



## 6. 事故対象別相談状況



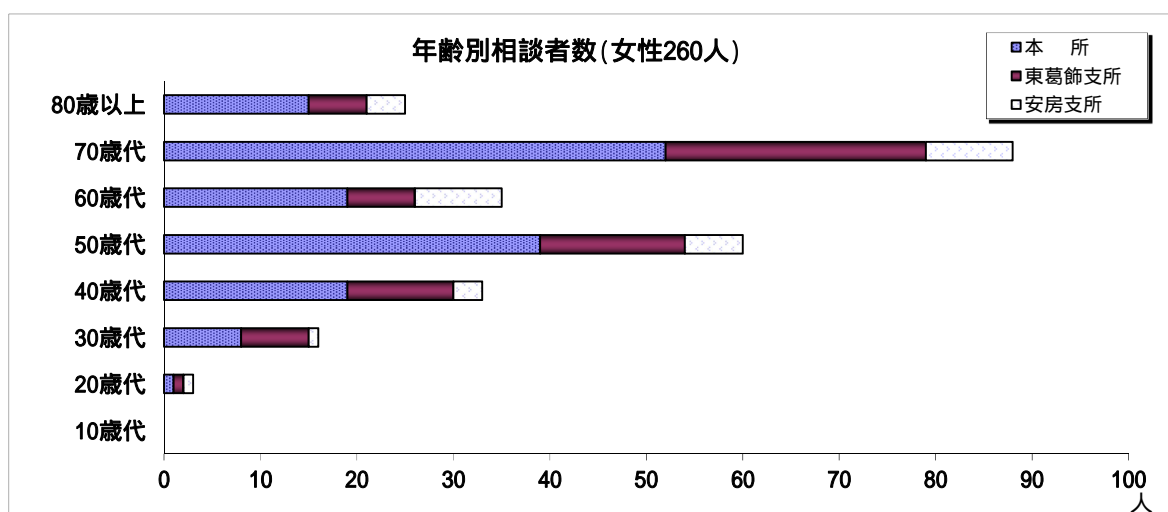
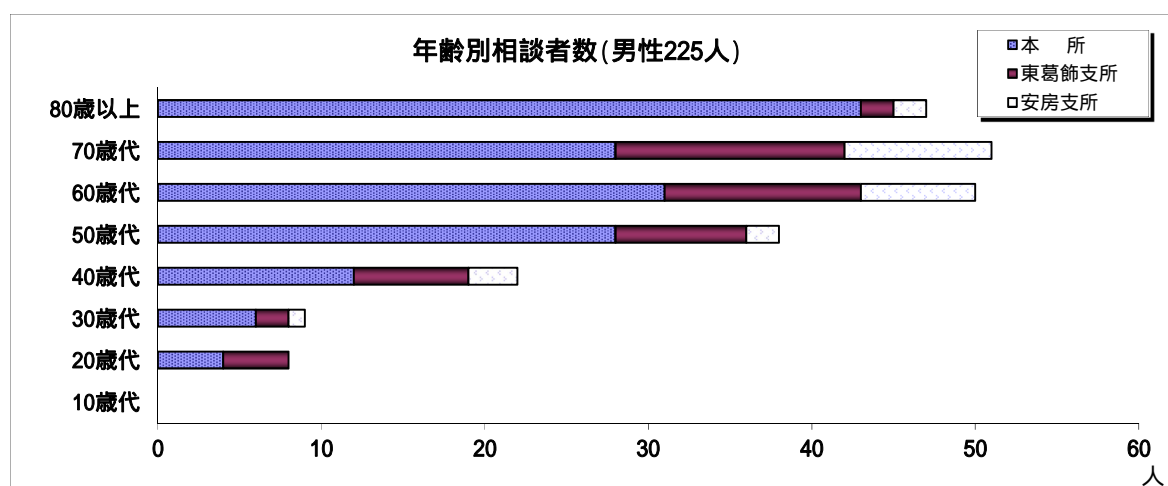
## 7. 事故発生から相談までの経過期間状況



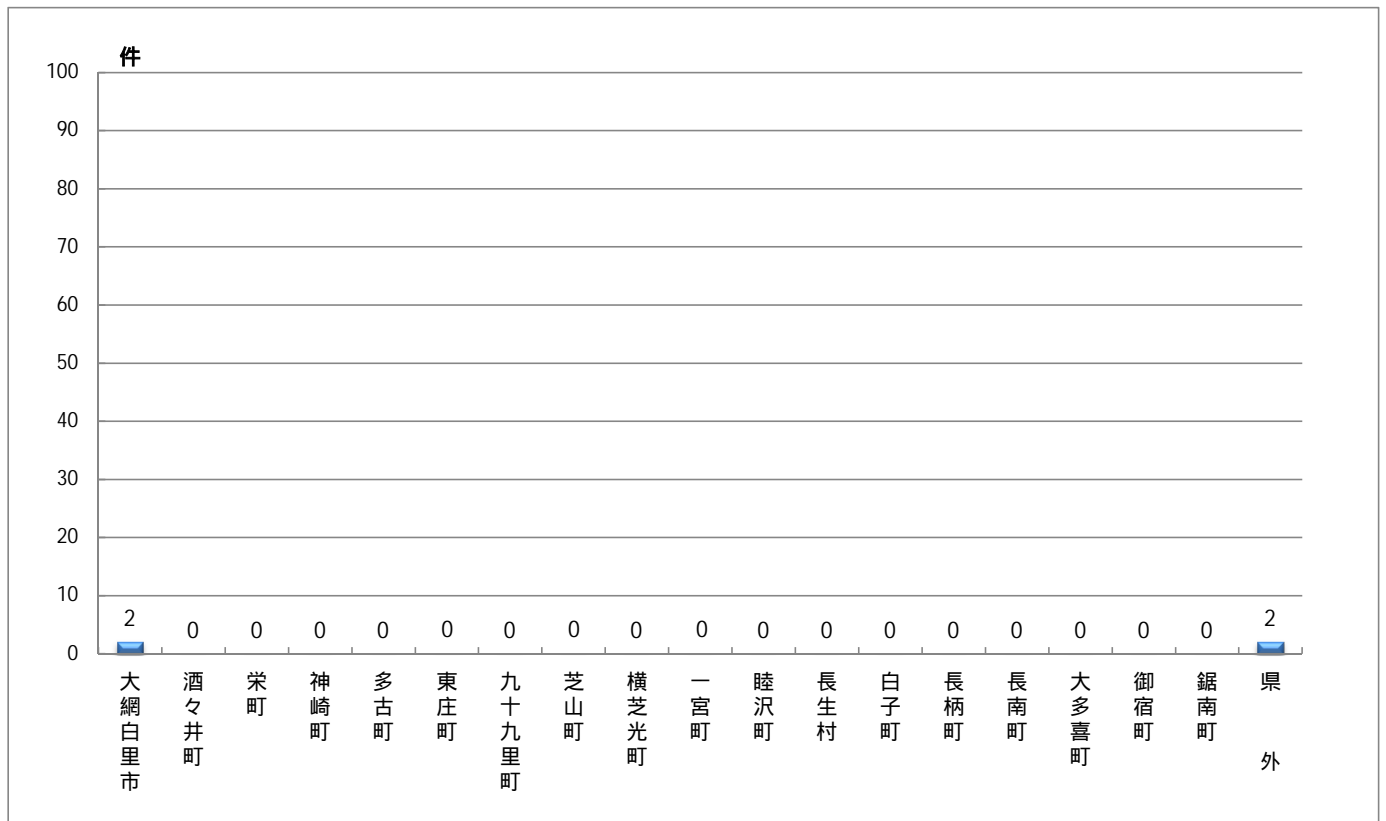
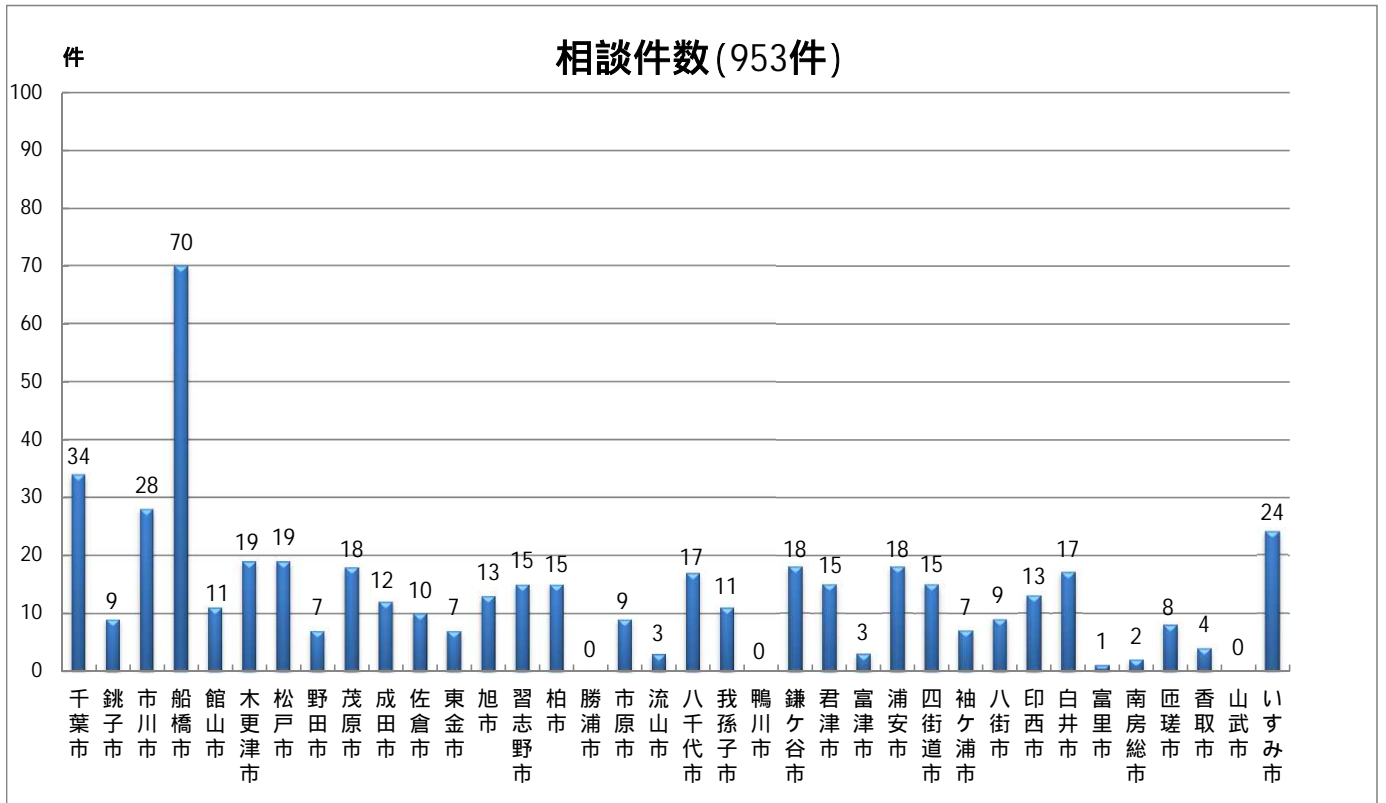
## 8. 年齢別・男女相談者数

	本 所			東葛飾支所			安房支所			計		
	男性	女性	計	男性	女性	計	男性	女性	計	男性	女性	計
10歳代	0	0	0	0	0	0	0	0	0	0	0	0
20歳代	4	1	5	4	1	5	0	1	1	8	3	11
30歳代	6	8	14	2	7	9	1	1	2	9	16	25
40歳代	12	19	31	7	11	18	3	3	6	22	33	55
50歳代	28	39	67	8	15	23	2	6	8	38	60	98
60歳代	31	19	50	12	7	19	7	9	16	50	35	85
70歳代	28	52	80	14	27	41	9	9	18	51	88	139
80歳以上	43	15	58	2	6	8	2	4	6	47	25	72
合 計	152	153	305	49	74	123	24	33	57	225	260	485

電話相談者1,354人は除く

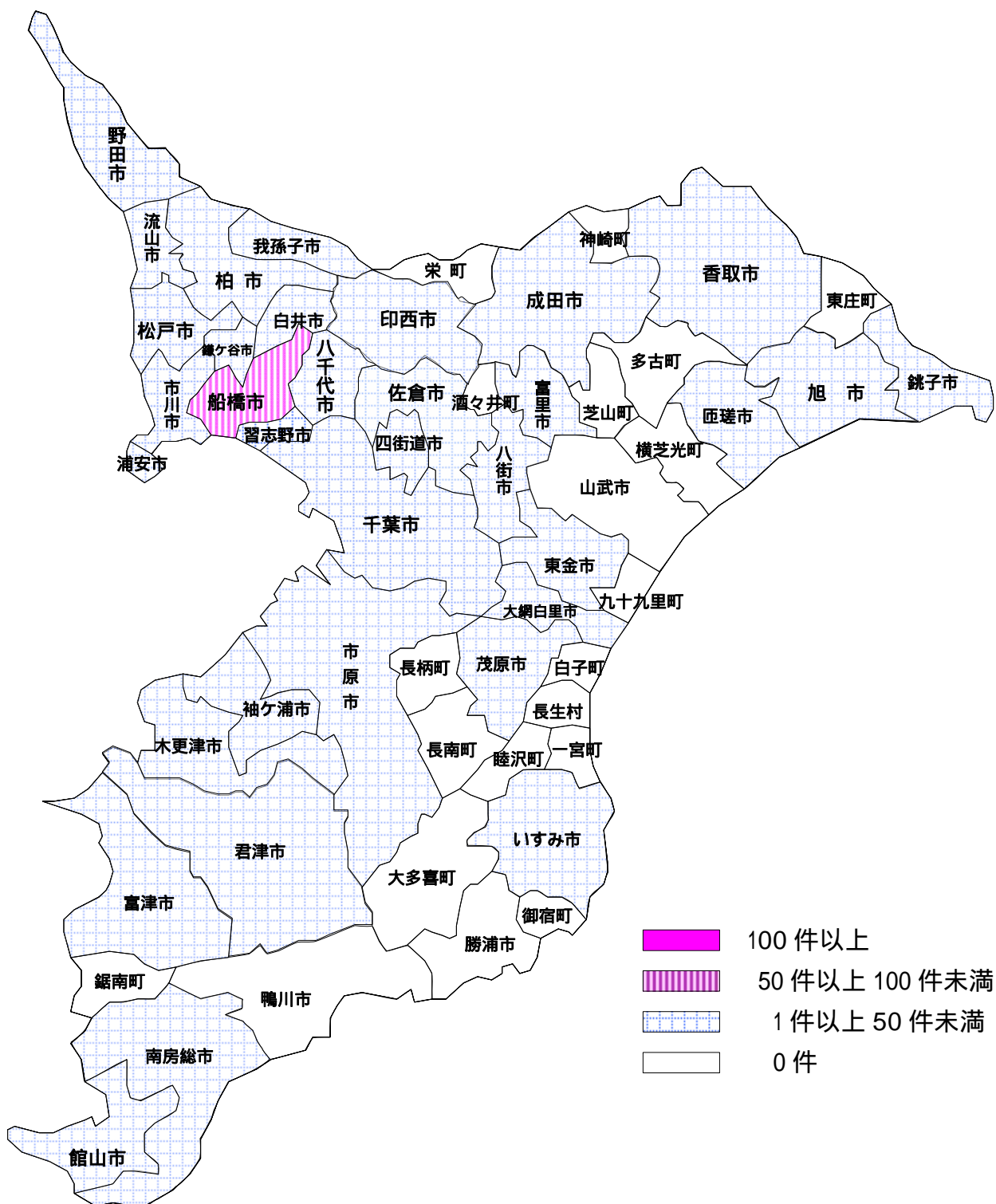


## 9. 市町村別(居住地)相談状況



電話相談者1,762人は除く

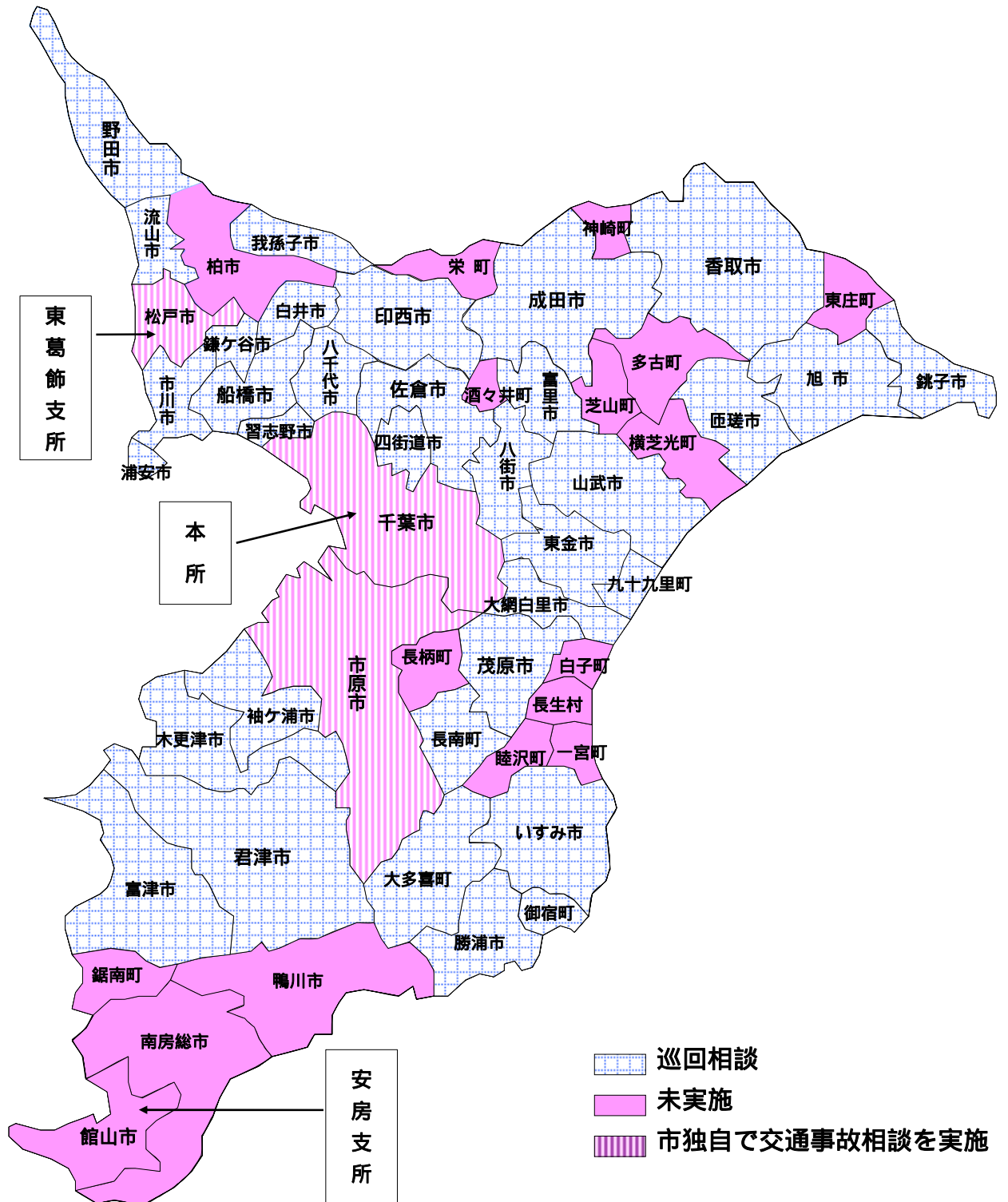
# 市町村別(居住地)相談状況



## 10. 巡回相談取扱状況

種別 市町村別	1日当り 取扱件数	総取扱件数	巡回 回数	市町村	1日当り 取扱件数	総取扱件数	巡回 回数
銚子市	1.5	9	6	山武市	0.0	0	0
船橋市	2.7	53	20	いすみ市	2.8	14	5
茂原市	1.8	16	9	大網白里市	1.0	1	1
成田市	1.4	13	9	九十九里町	0.0	0	0
佐倉市	1.3	10	8	長南町	0.0	0	0
東金市	1.3	4	3	大多喜町	0.0	0	0
旭市	1.4	13	9	御宿町	0.0	0	0
習志野市	2.0	16	8	市川市	1.8	20	11
勝浦市	0.0	0	0	野田市	2.0	2	1
八千代市	1.7	12	7	流山市	0.5	1	2
四街道市	1.7	15	9	我孫子市	1.0	4	4
八街市	1.3	9	7	鎌ヶ谷市	2.5	15	6
印西市	2.0	12	6	浦安市	1.8	21	12
白井市	1.5	15	10	木更津市	1.5	20	13
富里市	1.0	1	1	君津市	1.3	13	10
匝瑳市	1.3	5	4	富津市	1.0	3	3
香取市	1.3	4	3	袖ヶ浦市	1.5	6	4
計					1.7	327	191

# 巡回相談の実施状況





# 統計表

## 1 本所

本 所

第1表 相談受理件数

種別 \ 月別	4月	5月	6月	7月	8月	9月	10月	11月	12月	1月	2月	3月	計
本 所	5	4	4	9	8	1	2	5	7	5	5	6	61
巡 回	0	25	24	18	17	19	23	24	18	20	17	17	222
電 話	77	66	64	56	57	56	55	73	69	58	52	58	741
文 書	5	3	3	0	1	0	3	2	2	1	1	1	22
計	(29) 87	(35) 98	(36) 95	(24) 83	(26) 83	(28) 76	(30) 83	(33) 104	(35) 96	(31) 84	(21) 75	(29) 82	(357) 1,046

( )は継続相談者の内数を示す。

第2表 被害者、加害者別相談件数

種別 \ 月別	4月	5月	6月	7月	8月	9月	10月	11月	12月	1月	2月	3月	計
被 害 者	65	83	78	70	61	60	62	81	76	60	63	62	821
加 害 者	21	15	16	13	22	16	20	22	20	24	12	20	221
自損行為	1	0	1	0	0	0	1	1	0	0	0	0	4
計	87	98	95	83	83	76	83	104	96	84	75	82	1,046

第3表-(1) 相談内容別件数

種別 \ 月別	4月	5月	6月	7月	8月	9月	10月	11月	12月	1月	2月	3月	計
賠償問題	70	69	73	64	66	57	57	87	73	52	52	63	783
更生問題	0	0	0	0	0	1	0	0	0	0	0	0	1
援護問題	4	1	0	2	0	0	0	4	3	2	3	4	23
その他	13	28	22	17	17	18	26	13	20	30	20	15	239
計	87	98	95	83	83	76	83	104	96	84	75	82	1,046

第3表-(2) 相談要旨別件数

種 別 月 別	賠償責任者	損害額の算定	過失程度	示談の仕方	変更取り消し 談解決後の示	債務不履行	自賠償保険請求等	保険の使用 ・ 社会 労	訴訟調停の利用	身体障害者の更生	生計の維持	各種福祉施設の利用	各種援護措置の利用	その他	計
	4月	(0)	(9)	(3)	(45)	(5)	(0)	(7)	(0)	(1)	(0)	(0)	(0)	(4)	(13)
	0	9	6	47	5	0	7	0	1	0	0	0	4	13	92
5月	(0)	(5)	(9)	(48)	(1)	(0)	(1)	(1)	(4)	(0)	(0)	(0)	(1)	(28)	(98)
	0	5	12	51	1	0	2	1	4	0	0	0	1	29	106
6月	(0)	(12)	(5)	(49)	(0)	(0)	(6)	(1)	(0)	(0)	(0)	(0)	(0)	(22)	(95)
	0	13	5	51	0	0	6	1	0	0	0	0	0	23	99
7月	(0)	(9)	(6)	(42)	(0)	(0)	(6)	(1)	(0)	(0)	(0)	(0)	(2)	(17)	(83)
	0	9	7	45	0	0	6	1	0	0	0	0	2	18	88
8月	(0)	(8)	(9)	(44)	(0)	(0)	(3)	(2)	(0)	(0)	(0)	(0)	(0)	(17)	(83)
	0	8	9	48	0	0	3	2	0	0	0	0	0	17	87
9月	(0)	(6)	(3)	(39)	(1)	(0)	(7)	(1)	(0)	(0)	(1)	(0)	(0)	(18)	(76)
	0	7	3	39	1	0	7	1	0	0	1	0	0	18	77
10月	(0)	(8)	(1)	(46)	(2)	(0)	(0)	(0)	(0)	(0)	(0)	(0)	(0)	(26)	(83)
	0	8	4	46	2	0	0	0	0	0	0	0	0	26	86
11月	(0)	(11)	(7)	(58)	(0)	(0)	(9)	(1)	(1)	(0)	(0)	(0)	(4)	(13)	(104)
	0	12	12	59	0	0	10	1	1	0	0	0	4	14	113
12月	(0)	(6)	(5)	(53)	(0)	(0)	(6)	(2)	(1)	(0)	(0)	(0)	(3)	(20)	(96)
	0	8	6	54	0	0	8	2	1	0	0	0	3	20	102
1月	(1)	(10)	(3)	(33)	(0)	(0)	(4)	(0)	(1)	(0)	(0)	(0)	(2)	(30)	(84)
	1	10	5	34	0	0	4	0	1	0	0	0	2	30	87
2月	(0)	(5)	(5)	(31)	(0)	(0)	(8)	(1)	(2)	(0)	(0)	(0)	(3)	(20)	(75)
	0	5	5	32	0	0	8	1	2	0	0	0	3	20	76
3月	(1)	(4)	(5)	(47)	(1)	(0)	(2)	(0)	(3)	(0)	(0)	(0)	(4)	(15)	(82)
	1	4	6	48	1	0	3	0	3	0	0	0	4	15	85
計	(2)	(93)	(61)	(535)	(10)	(0)	(59)	(10)	(13)	(0)	(1)	(0)	(23)	(239)	(1,046)
	2	98	80	554	10	0	64	10	13	0	1	0	23	243	1,098

注：( )内の数字は主な相談要旨を示す。

第4表 相談者の種類別相談件数

種別 月別	本人	夫・妻	父・母・子	兄弟・姉妹	親(祖父母含む) 類	その他	計
4月	8	1	1	0	0	0	10
5月	25	2	4	0	0	1	32
6月	26	2	2	0	0	1	31
7月	19	4	4	0	0	0	27
8月	19	1	4	1	0	1	26
9月	18	0	2	0	0	0	20
10月	20	1	5	1	0	1	28
11月	26	3	2	0	0	0	31
12月	21	3	2	0	1	0	27
1月	22	1	3	0	0	0	26
2月	21	0	2	0	0	0	23
3月	23	1	0	0	0	0	24
計	248	19	31	2	1	4	305

面接相談者のみ

第5表 事故の種類別件数

種別 月別	死亡	重傷	軽傷	後遺症	物損	計
4月	5	22	46	0	14	87
5月	0	25	55	0	18	98
6月	1	24	52	0	18	95
7月	1	24	43	0	15	83
8月	0	18	46	0	19	83
9月	0	19	47	0	10	76
10月	0	18	51	0	14	83
11月	1	30	61	0	12	104
12月	2	30	53	0	11	96
1月	0	18	51	0	15	84
2月	1	16	47	0	11	75
3月	2	26	33	0	21	82
計	13	270	585	0	178	1,046

第6表 事故対象別件数

	人 と					自動車と						原付・自動二輪と				自転車と		そ の 他	計
	自 動 車	原 付 ・ 自 動 二 輪	自 転 車	電 車	そ の 他	自 動 車	原 付 ・ 自 動 二 輪	自 転 車	電 車	物 件	そ の 他	原 付 ・ 自 動 二 輪	自 転 車	物 件	そ の 他	自 転 車	そ の 他		
4月	15	2	1	1	0	35	11	13	0	2	4	0	3	0	0	0	0	0	87
5月	14	0	1	0	0	28	11	21	0	3	12	0	4	1	0	3	0	0	98
6月	20	2	1	0	0	33	5	18	0	3	7	0	3	0	0	3	0	0	95
7月	18	1	2	0	0	27	6	20	0	2	2	0	2	0	1	2	0	0	83
8月	23	0	1	0	1	31	4	19	0	1	0	0	0	0	0	3	0	0	83
9月	24	0	0	0	0	23	9	12	0	0	5	0	2	0	0	1	0	0	76
10月	18	0	4	0	0	29	4	17	0	2	6	1	1	0	0	1	0	0	83
11月	17	3	0	0	0	37	17	18	0	2	7	0	2	0	1	0	0	0	104
12月	17	2	2	0	0	28	8	28	0	1	6	1	2	0	0	1	0	0	96
1月	11	0	1	0	0	32	8	16	0	3	8	0	4	0	0	1	0	0	84
2月	12	2	2	0	0	23	9	16	0	1	8	0	2	0	0	0	0	0	75
3月	22	0	4	0	0	23	8	14	0	4	3	0	2	0	0	2	0	0	82
計	211	12	19	1	1	349	100	212	0	24	68	2	27	1	2	17	0	0	1,046

第7表 事故発生から相談までの経過期間別件数

	1 ヶ月	2 ヶ月	3 ヶ月	4 ヶ月	5 ヶ月	6 ヶ月	7 ヶ月	8 ヶ月	9 ヶ月	10 ヶ月	11 ヶ月	12 ヶ月	2 年	3 年	3 年以上	計
4月	34	3	6	2	3	6	6	4	2	2	0	0	10	3	6	87
5月	31	12	1	4	4	3	4	1	2	8	3	0	12	4	9	98
6月	40	5	1	3	4	1	4	8	3	4	1	1	12	3	5	95
7月	27	10	3	4	2	3	4	3	5	1	1	4	13	0	3	83
8月	44	5	3	5	2	1	1	2	1	0	0	2	6	10	1	83
9月	39	5	5	2	4	1	0	0	0	0	4	0	9	6	1	76
10月	36	5	4	8	0	7	2	0	0	2	0	4	8	5	2	83
11月	40	12	7	0	5	4	7	2	2	5	1	0	14	4	1	104
12月	39	4	3	4	2	6	5	3	0	1	1	1	15	8	4	96
1月	29	2	5	4	5	2	6	1	1	3	0	2	14	3	7	84
2月	27	4	9	6	1	4	1	1	1	1	0	0	6	6	8	75
3月	31	4	8	3	3	1	2	6	2	1	1	1	9	8	2	82
計	417	71	55	45	35	39	42	31	19	28	12	15	128	60	49	1,046

注：1ヶ月は「1ヶ月以内」、2ヶ月は、「1ヶ月以上2ヶ月以内」以下同じ

第8表 他の機関への斡旋等別件数

	交 通 事 故 紛 争	法 テ ラ ス	日 相 弁 談 連 交 通 事 故	そ の 他	計
4月	0	0	0	0	0
5月	0	0	0	0	0
6月	0	0	0	0	0
7月	0	0	0	0	0
8月	0	0	0	0	0
9月	0	0	0	0	0
10月	0	0	0	0	0
11月	1	0	0	0	1
12月	1	0	0	0	1
1月	0	0	0	0	0
2月	0	0	0	0	0
3月	0	0	0	0	0
計	2	0	0	0	2

第9表 巡回相談取扱件数 (市町村別)

月別 市町村	4月	5月	6月	7月	8月	9月	10月	11月	12月	1月	2月	3月	計	巡回 回数	1日当たり取 扱件数
銚子市	0	0	0	1	0	0	0	1	2	1	3	1	9	6	1.5
船橋市	0	8	7	4	3	1	6	6	3	6	3	6	53	20	2.7
茂原市	0	2	2	0	1	1	1	2	0	3	0	4	16	9	1.8
成田市	0	1	1	1	1	1	5	2	1	0	0	0	13	9	1.4
佐倉市	0	0	2	0	0	1	1	1	2	0	3	0	10	8	1.3
東金市	0	0	0	0	0	1	1	0	2	0	0	0	4	3	1.3
旭市	0	2	0	0	2	2	1	1	1	1	1	2	13	9	1.4
習志野市	0	0	2	3	1	3	2	1	1	3	0	0	16	8	2.0
勝浦市	0	0	0	0	0	0	0	0	0	0	0	0	0	0	0.0
八千代市	0	2	2	2	2	1	1	2	0	0	0	0	12	7	1.7
四街道市	0	0	1	0	1	2	2	2	0	1	4	2	15	9	1.7
八街市	0	1	1	1	0	0	1	2	1	0	2	0	9	7	1.3
印西市	0	2	2	0	3	2	0	0	2	0	1	0	12	6	2.0
白井市	0	2	2	2	3	0	1	1	0	2	0	2	15	10	1.5
富里市	0	0	1	0	0	0	0	0	0	0	0	0	1	1	1.0
匝瑳市	0	0	1	0	0	0	1	0	2	1	0	0	5	4	1.3
香取市	0	2	0	1	0	0	0	1	0	0	0	0	4	3	1.3
山武市	0	0	0	0	0	0	0	0	0	0	0	0	0	0	0.0
いすみ市	0	3	0	3	0	4	0	2	0	2	0	0	14	5	2.8
大網白里市	0	0	0	0	0	0	0	0	1	0	0	0	1	1	1.0
九十九里町	0	0	0	0	0	0	0	0	0	0	0	0	0	0	0.0
長南町	0	0	0	0	0	0	0	0	0	0	0	0	0	0	0.0
大多喜町	0	0	0	0	0	0	0	0	0	0	0	0	0	0	0.0
御宿町	0	0	0	0	0	0	0	0	0	0	0	0	0	0	0.0
合 計	0	25	24	18	17	19	23	24	18	20	17	17	222	125	1.8



第10表 相談者市町村別件数

(電話相談者 741 人は統計より除外)

市町村	4月	5月	6月	7月	8月	9月	10月	11月	12月	1月	2月	3月	計
千葉市	3	0	3	6	6	0	1	1	5	3	2	4	34
銚子市	0	0	0	1	0	0	0	1	2	1	3	1	9
市川市	0	0	0	0	0	0	0	0	0	0	0	0	0
船橋市	2	11	9	6	5	2	5	7	4	8	3	7	69
館山市	0	0	0	0	0	0	0	0	0	0	0	0	0
木更津市	0	0	0	0	0	0	0	0	0	0	0	0	0
松戸市	0	0	0	0	0	0	0	0	0	0	0	0	0
野田市	0	0	0	0	0	0	0	0	0	0	0	0	0
茂原市	0	2	2	0	1	1	1	2	1	3	0	5	18
成田市	0	1	1	0	1	1	5	2	1	0	0	0	12
佐倉市	0	0	2	0	0	1	1	1	2	0	3	0	10
東金市	0	2	0	1	0	1	1	0	2	0	0	0	7
旭市	0	2	0	0	2	2	1	1	1	1	1	2	13
習志野市	0	0	2	3	1	2	2	1	1	3	0	0	15
柏市	0	0	0	0	0	0	0	0	0	0	0	0	0
勝浦市	0	0	0	0	0	0	0	0	0	0	0	0	0
市原市	2	0	1	0	1	1	0	3	1	0	0	0	9
流山市	0	0	0	0	0	0	0	0	0	0	0	0	0
八千代市	0	2	2	2	2	1	2	3	1	1	1	0	17
我孫子市	0	0	0	0	0	0	0	0	0	0	0	0	0
鴨川市	0	0	0	0	0	0	0	0	0	0	0	0	0
鎌ヶ谷市	0	0	0	0	0	0	1	0	0	0	0	0	1
君津市	0	0	0	0	0	0	0	0	0	0	0	0	0
富津市	0	0	0	0	0	0	0	0	0	0	0	0	0
浦安市	0	0	0	0	0	0	0	0	0	0	0	0	0
四街道市	1	0	1	0	1	2	2	2	0	1	3	2	15
袖ヶ浦市	0	0	0	0	0	0	0	0	0	0	0	0	0
八街市	0	1	1	1	0	0	1	2	1	0	2	0	9

市町村	4月	5月	6月	7月	8月	9月	10月	11月	12月	1月	2月	3月	計
印西市	0	2	2	0	3	2	1	0	2	0	1	0	13
白井市	0	2	2	2	3	0	1	1	0	2	0	2	15
富里市	0	0	1	0	0	0	0	0	0	0	0	0	1
南房総市	0	0	0	0	0	0	0	0	0	0	0	0	0
匝瑳市	0	0	1	1	0	0	1	0	2	1	2	0	8
香取市	0	2	0	1	0	0	0	1	0	0	0	0	4
山武市	0	0	0	0	0	0	0	0	0	0	0	0	0
いすみ市	2	5	1	3	0	4	2	3	1	2	1	0	24
大網白里市	0	0	0	0	0	0	0	0	0	0	1	1	2
酒々井町	0	0	0	0	0	0	0	0	0	0	0	0	0
栄町	0	0	0	0	0	0	0	0	0	0	0	0	0
神崎町	0	0	0	0	0	0	0	0	0	0	0	0	0
多古町	0	0	0	0	0	0	0	0	0	0	0	0	0
東庄町	0	0	0	0	0	0	0	0	0	0	0	0	0
九十九里町	0	0	0	0	0	0	0	0	0	0	0	0	0
芝山町	0	0	0	0	0	0	0	0	0	0	0	0	0
横芝光町	0	0	0	0	0	0	0	0	0	0	0	0	0
一宮町	0	0	0	0	0	0	0	0	0	0	0	0	0
睦沢町	0	0	0	0	0	0	0	0	0	0	0	0	0
長生村	0	0	0	0	0	0	0	0	0	0	0	0	0
白子町	0	0	0	0	0	0	0	0	0	0	0	0	0
長柄町	0	0	0	0	0	0	0	0	0	0	0	0	0
長南町	0	0	0	0	0	0	0	0	0	0	0	0	0
大多喜町	0	0	0	0	0	0	0	0	0	0	0	0	0
御宿町	0	0	0	0	0	0	0	0	0	0	0	0	0
鋸南町	0	0	0	0	0	0	0	0	0	0	0	0	0
県外	0	0	0	0	0	0	0	0	0	0	0	0	0
合計	10	32	31	27	26	20	28	31	27	26	23	24	305

## 2 東葛飾支所

東葛飾支所

第1表 相談受理件数

種別 \ 月別	4月	5月	6月	7月	8月	9月	10月	11月	12月	1月	2月	3月	計
支所	12	5	5	2	1	5	7	4	7	4	2	6	60
巡回	0	8	11	6	5	0	6	7	10	6	2	2	63
電話	34	33	34	29	24	36	41	32	50	35	39	41	428
文書	0	0	0	0	0	0	0	0	0	0	0	0	0
計	(13) 46	(10) 46	(11) 50	(13) 37	(13) 30	(12) 41	(9) 54	(7) 43	(13) 67	(16) 45	(12) 43	(9) 49	(138) 551

( )は継続相談者の内数を示す。

第2表 被害者、加害者別相談件数

種別 \ 月別	4月	5月	6月	7月	8月	9月	10月	11月	12月	1月	2月	3月	計
被害者	33	34	38	32	24	31	38	31	43	25	33	38	400
加害者	12	12	12	5	5	9	14	12	24	19	10	11	145
自損行為	1	0	0	0	1	1	2	0	0	1	0	0	6
計	46	46	50	37	30	41	54	43	67	45	43	49	551

第3表-(1) 相談内容別件数

種別 \ 月別	4月	5月	6月	7月	8月	9月	10月	11月	12月	1月	2月	3月	計
賠償問題	39	34	46	34	24	32	48	33	49	37	37	46	459
更生問題	0	0	0	0	0	0	0	0	0	0	0	0	0
援護問題	3	2	0	0	0	0	0	0	5	3	0	2	15
その他	4	10	4	3	6	9	6	10	13	5	6	1	77
計	46	46	50	37	30	41	54	43	67	45	43	49	551

第3表-(2) 相談要旨別件数

種別 月別	賠償責任者	損害額の算定	過失程度	示談の仕方	変更取り消し 談解決後の示	債務不履行	自賠償保険請求等	保険の使用 ・ 社会労	訴訟調停の利用	身体障害者の更生	生計の維持	各種福祉施設の利用	各種援護措置の利用	その他	計
	4月	(0) 0	(1) 1	(5) 6	(30) 35	(0) 0	(0) 0	(3) 3	(0) 0	(0) 0	(0) 0	(0) 0	(0) 0	(3) 3	(4) 4
5月	(0) 0	(1) 1	(3) 4	(29) 29	(0) 0	(0) 0	(1) 1	(0) 0	(0) 0	(0) 0	(0) 0	(0) 0	(2) 2	(10) 10	(46) 47
6月	(0) 0	(1) 1	(2) 3	(37) 38	(0) 0	(1) 1	(5) 6	(0) 0	(0) 0	(0) 0	(0) 0	(0) 0	(0) 0	(4) 4	(50) 53
7月	(0) 0	(5) 5	(1) 1	(26) 27	(0) 0	(0) 0	(0) 0	(2) 2	(0) 0	(0) 0	(0) 0	(0) 0	(0) 0	(3) 3	(37) 38
8月	(0) 0	(0) 0	(3) 4	(20) 20	(0) 0	(0) 0	(0) 0	(0) 0	(1) 1	(0) 0	(0) 0	(0) 0	(0) 0	(6) 6	(30) 31
9月	(0) 0	(0) 2	(1) 1	(30) 30	(0) 0	(1) 1	(0) 0	(0) 0	(0) 0	(0) 0	(0) 0	(0) 0	(0) 0	(9) 9	(41) 43
10月	(0) 0	(3) 3	(1) 1	(44) 44	(0) 0	(0) 0	(0) 0	(0) 0	(0) 0	(0) 0	(0) 0	(0) 0	(0) 0	(6) 6	(54) 54
11月	(0) 0	(1) 1	(2) 3	(28) 29	(0) 0	(0) 0	(2) 2	(0) 1	(0) 0	(0) 0	(0) 0	(0) 0	(0) 0	(10) 10	(43) 46
12月	(0) 0	(1) 1	(1) 3	(46) 46	(1) 1	(0) 0	(0) 0	(0) 0	(0) 0	(0) 0	(0) 0	(0) 0	(5) 5	(13) 13	(67) 69
1月	(0) 0	(1) 1	(1) 1	(31) 33	(0) 0	(0) 0	(2) 2	(2) 2	(0) 0	(0) 0	(0) 0	(0) 0	(3) 3	(5) 6	(45) 48
2月	(0) 0	(0) 0	(3) 3	(28) 28	(1) 1	(0) 0	(5) 5	(0) 0	(0) 0	(0) 0	(0) 0	(0) 0	(0) 0	(6) 6	(43) 43
3月	(0) 0	(1) 1	(3) 5	(42) 42	(0) 0	(0) 0	(0) 0	(0) 0	(0) 0	(0) 0	(0) 0	(0) 0	(2) 2	(1) 1	(49) 51
計	(0) 0	(15) 17	(26) 35	(391) 401	(2) 2	(2) 2	(18) 19	(4) 5	(1) 1	(0) 0	(0) 0	(0) 0	(15) 15	(77) 78	(551) 575

注:( )内の数字は主な相談要旨を示す。

第4表 相談者の種類別相談件数

種別 月別	本人	夫・妻	父・母・子	兄弟・姉妹	親(祖父母含む)	その他	計
4月	10	2	0	0	0	0	12
5月	10	0	1	2	0	0	13
6月	13	0	2	0	1	0	16
7月	7	1	0	0	0	0	8
8月	5	0	1	0	0	0	6
9月	3	0	2	0	0	0	5
10月	5	4	4	0	0	0	13
11月	10	0	1	0	0	0	11
12月	12	3	2	0	0	0	17
1月	6	1	3	0	0	0	10
2月	3	0	1	0	0	0	4
3月	4	2	2	0	0	0	8
計	88	13	19	2	1	0	123

電話相談を除く

第5表 事故の種類別件数

種別 月別	死亡	重傷	軽傷	後遺症	物損	計
4月	1	12	22	0	11	46
5月	4	12	20	0	10	46
6月	0	7	35	0	8	50
7月	3	12	20	0	2	37
8月	0	6	21	0	3	30
9月	1	11	22	0	7	41
10月	4	8	33	0	9	54
11月	0	9	29	0	5	43
12月	0	17	37	0	13	67
1月	0	18	19	0	8	45
2月	1	9	26	0	7	43
3月	1	25	18	0	5	49
計	15	146	302	0	88	551

第6表 事故対象別件数

	人 と					自動車と						原付・自動二輪と				自転車と		そ の 他	計
	自 動 車	原 付 ・ 自 動 二 輪	自 転 車	電 車	そ の 他	自 動 車	原 付 ・ 自 動 二 輪	自 転 車	電 車	物 件	そ の 他	原 付 ・ 自 動 二 輪	自 転 車	物 件	そ の 他	自 転 車	そ の 他		
4月	5	0	0	0	1	14	10	7	0	2	1	0	1	0	0	4	0	1	46
5月	9	0	3	0	0	14	6	10	0	0	0	1	0	0	0	3	0	0	46
6月	4	0	4	0	0	21	7	6	0	2	0	1	3	0	0	1	1	0	50
7月	3	0	0	0	0	9	7	12	0	0	0	2	1	0	0	3	0	0	37
8月	3	0	1	0	0	20	2	2	0	1	0	0	0	0	0	1	0	0	30
9月	10	0	0	0	0	15	4	6	0	2	0	1	0	0	0	3	0	0	41
10月	9	0	2	0	0	18	2	11	0	1	1	0	0	0	0	9	1	0	54
11月	7	4	0	0	0	13	2	8	0	1	0	1	2	0	0	4	0	1	43
12月	15	2	2	0	0	22	3	9	0	1	0	0	3	0	0	10	0	0	67
1月	7	3	0	0	0	8	4	13	0	1	2	1	0	0	0	6	0	0	45
2月	5	2	0	0	0	13	2	15	0	0	4	0	0	0	0	1	0	1	43
3月	10	2	3	0	0	6	5	8	0	1	1	0	2	0	0	11	0	0	49
計	87	13	15	0	1	173	54	107	0	12	9	7	12	0	0	56	2	3	551

第7表 事故発生から相談までの経過期間別件数

	1 ヶ月	2 ヶ月	3 ヶ月	4 ヶ月	5 ヶ月	6 ヶ月	7 ヶ月	8 ヶ月	9 ヶ月	10 ヶ月	11 ヶ月	12 ヶ月	2 年	3 年	3 年 以上	計
4月	25	5	2	3	1	1	0	1	0	0	0	1	4	3	0	46
5月	11	4	1	5	1	5	7	1	2	0	0	0	5	2	2	46
6月	23	1	2	1	0	1	6	4	0	2	2	1	4	0	3	50
7月	5	4	3	0	3	1	3	1	2	0	1	1	6	6	1	37
8月	10	2	0	1	0	0	0	0	6	1	0	0	3	6	1	30
9月	15	2	1	2	2	0	0	2	2	4	0	0	7	4	0	41
10月	29	0	2	1	2	4	2	0	4	1	2	0	6	1	0	54
11月	24	2	0	1	1	0	0	0	0	2	1	2	9	1	0	43
12月	36	6	5	1	2	0	4	1	0	0	0	1	3	5	3	67
1月	15	2	6	2	0	2	0	0	2	1	3	0	7	5	0	45
2月	16	3	1	1	1	5	0	0	0	3	0	1	7	4	1	43
3月	18	13	6	1	0	2	0	0	0	1	1	0	2	4	1	49
計	227	44	29	19	13	21	22	10	18	15	10	7	63	41	12	551

注：1ヶ月は「1ヶ月以内」、2ヶ月は、「1ヶ月以上2ヶ月以内」以下同じ



第8表 他の機関への斡旋等別件数

	交 通 事 故 紛 争	法 テ ラ ス	日 相 弁 連 交 通 事 故	そ の 他	計
4月	0	0	0	0	0
5月	0	0	0	0	0
6月	0	0	0	0	0
7月	0	0	0	0	0
8月	0	0	0	0	0
9月	0	0	0	0	0
10月	0	0	0	0	0
11月	0	0	0	0	0
12月	0	0	0	0	0
1月	0	0	0	0	0
2月	0	0	0	0	0
3月	0	0	0	0	0
計	0	0	0	0	0

第9表 巡回相談取扱件数 (市町村別)

月別 市町村	4月	5月	6月	7月	8月	9月	10月	11月	12月	1月	2月	3月	計	巡回 回数	1日当たり取 扱件数
市川市	0	2	6	5	3	0	0	3	1	0	0	0	20	11	1.8
野田市	0	0	0	0	0	0	2	0	0	0	0	0	2	1	2.0
流山市	0	0	0	0	0	0	0	1	0	0	0	0	1	2	0.5
我孫子市	0	1	0	1	1	0	0	0	0	0	0	1	4	4	1.0
鎌ヶ谷市	0	2	3	0	0	0	3	2	1	4	0	0	15	6	2.5
浦安市	0	3	2	0	1	0	1	1	8	2	2	1	21	12	1.8
合 計	0	8	11	6	5	0	6	7	10	6	2	2	63	36	1.8

第10表 相談者市町村別件数

(電話相談者 428人は統計より除外)

市町村	4月	5月	6月	7月	8月	9月	10月	11月	12月	1月	2月	3月	計
千葉市	0	0	0	0	0	0	0	0	0	0	0	0	0
市川市	0	2	6	6	3	0	1	4	4	0	0	2	28
船橋市	0	0	0	0	0	0	0	0	0	0	0	1	1
松戸市	6	2	4	0	1	1	2	0	1	2	0	0	19
野田市	1	0	0	0	0	0	3	1	1	0	0	1	7
成田市	0	0	0	0	0	0	0	0	0	0	0	0	0
佐倉市	0	0	0	0	0	0	0	0	0	0	0	0	0
習志野市	0	0	0	0	0	0	0	0	0	0	0	0	0
柏市	2	3	0	0	0	4	0	1	1	1	1	2	15
流山市	1	0	0	0	0	0	1	1	0	0	0	0	3
八千代市	0	0	0	0	0	0	0	0	0	0	0	0	0
我孫子市	0	1	1	1	1	0	2	1	1	1	1	1	11
鎌ヶ谷市	2	1	3	1	0	0	3	2	1	4	0	0	17
浦安市	0	3	2	0	1	0	1	1	5	2	2	1	18
印西市	0	0	0	0	0	0	0	0	0	0	0	0	0
白井市	0	1	0	0	0	0	0	0	1	0	0	0	2
香取市	0	0	0	0	0	0	0	0	0	0	0	0	0
横芝光町	0	0	0	0	0	0	0	0	0	0	0	0	0
県外	0	0	0	0	0	0	0	0	2	0	0	0	2
合計	12	13	16	8	6	5	13	11	17	10	4	8	123

### 3 安 房 支 所

安房支所

第1表 相談受理件数

種別 \ 月別	4月	5月	6月	7月	8月	9月	10月	11月	12月	1月	2月	3月	計
支所	1	1	1	0	1	1	2	2	0	2	2	1	14
巡回	0	12	1	3	1	2	0	8	4	1	4	6	42
電話	12	6	11	16	19	16	16	11	15	13	21	29	185
文書	0	1	0	0	0	0	0	0	0	0	0	0	1
計	(4) 13	(7) 20	(3) 13	(6) 19	(4) 21	(2) 19	(4) 18	(8) 21	(3) 19	(1) 16	(6) 27	(7) 36	(55) 242

( )は継続相談者の内数を示す。

第2表 被害者、加害者別相談件数

種別 \ 月別	4月	5月	6月	7月	8月	9月	10月	11月	12月	1月	2月	3月	計
被害者	8	14	10	16	19	15	14	13	11	10	20	23	173
加害者	4	5	3	3	2	4	4	8	8	3	6	11	61
自損行為	1	1	0	0	0	0	0	0	0	3	1	2	8
計	13	20	13	19	21	19	18	21	19	16	27	36	242

第3表-(1) 相談内容別件数

種別 \ 月別	4月	5月	6月	7月	8月	9月	10月	11月	12月	1月	2月	3月	計
賠償問題	2	9	6	10	6	9	3	10	3	5	14	8	85
更生問題	0	1	0	0	0	0	0	0	0	0	0	0	1
援護問題	0	0	0	0	0	0	0	0	0	0	0	0	0
その他	11	10	7	9	15	10	15	11	16	11	13	28	156
計	13	20	13	19	21	19	18	21	19	16	27	36	242

第3表-(2) 相談要旨別件数

種別 月別	賠償責任者	損害額の算定	過失程度	示談の仕方	変更取り消し 談解決後の示	債務不履行	自賠償保険請求等	保険の使用 ・ 社会 労	訴訟調停の利用	身体障害者の更生	生計の維持	各種福祉施設の利用	各種援護措置の利用	その他	計
	4月	(0)	(0)	(2)	(0)	(0)	(0)	(0)	(0)	(0)	(0)	(0)	(0)	(0)	(11)
	0	0	2	0	0	0	0	0	0	0	0	0	0	13	15
5月	(0)	(4)	(2)	(1)	(0)	(0)	(2)	(0)	(0)	(0)	(1)	(0)	(0)	(10)	(20)
	0	4	2	2	0	0	3	3	0	0	2	0	0	17	33
6月	(0)	(0)	(4)	(0)	(0)	(0)	(1)	(1)	(0)	(0)	(0)	(0)	(0)	(7)	(13)
	1	0	4	0	0	0	2	1	0	0	0	0	0	7	15
7月	(0)	(0)	(6)	(0)	(0)	(0)	(0)	(4)	(0)	(0)	(0)	(0)	(0)	(9)	(19)
	0	0	6	0	0	0	1	5	0	0	0	0	1	11	24
8月	(0)	(0)	(3)	(1)	(0)	(0)	(1)	(1)	(0)	(0)	(0)	(0)	(0)	(15)	(21)
	0	0	3	1	0	0	2	3	0	0	0	0	0	15	24
9月	(0)	(1)	(1)	(1)	(1)	(0)	(4)	(1)	(0)	(0)	(0)	(0)	(0)	(10)	(19)
	0	1	2	1	1	0	5	3	0	0	0	0	0	13	26
10月	(0)	(0)	(1)	(0)	(1)	(0)	(1)	(0)	(0)	(0)	(0)	(0)	(0)	(15)	(18)
	0	0	1	0	1	0	1	0	0	0	0	0	0	16	19
11月	(0)	(1)	(5)	(2)	(0)	(0)	(2)	(0)	(0)	(0)	(0)	(0)	(0)	(11)	(21)
	1	1	5	2	0	0	2	0	0	0	0	0	0	17	28
12月	(0)	(0)	(3)	(0)	(0)	(0)	(0)	(0)	(0)	(0)	(0)	(0)	(0)	(16)	(19)
	0	0	4	0	0	0	0	0	0	0	0	0	0	16	20
1月	(1)	(1)	(2)	(0)	(0)	(0)	(1)	(0)	(0)	(0)	(0)	(0)	(0)	(11)	(16)
	1	1	4	0	0	0	1	0	0	0	0	0	0	13	20
2月	(1)	(2)	(6)	(4)	(0)	(0)	(1)	(0)	(0)	(0)	(0)	(0)	(0)	(13)	(27)
	1	2	6	4	1	0	1	0	0	0	0	0	0	20	35
3月	(1)	(4)	(3)	(0)	(0)	(0)	(0)	(0)	(0)	(0)	(0)	(0)	(0)	(28)	(36)
	2	4	3	1	0	0	0	0	0	0	0	0	0	32	42
計	(3)	(13)	(38)	(9)	(2)	(0)	(13)	(7)	(0)	(0)	(1)	(0)	(0)	(156)	(242)
	6	13	42	11	3	0	18	15	0	0	2	0	1	190	301

注:( )内の数字は主な相談要旨を示す。

第4表 相談者の種類別相談件数

種別 月別	本人	夫・妻	父・母・子	兄弟・姉妹	親(祖父母含む) 類	その他	計
4月	1	0	0	0	0	0	1
5月	9	2	2	0	0	1	14
6月	2	0	0	0	0	0	2
7月	3	0	0	0	0	0	3
8月	2	0	0	0	0	0	2
9月	3	0	0	0	0	0	3
10月	1	0	0	0	0	1	2
11月	9	1	0	0	0	0	10
12月	3	0	1	0	0	0	4
1月	1	1	0	0	0	1	3
2月	5	1	0	0	0	0	6
3月	6	0	1	0	0	0	7
計	45	5	4	0	0	3	57

電話相談を除く

第5表 事故の種類別件数

種別 月別	死亡	重傷	軽傷	後遺症	物損	計
4月	0	2	5	0	6	13
5月	0	7	7	0	6	20
6月	0	1	10	0	2	13
7月	0	6	8	1	4	19
8月	1	6	7	1	6	21
9月	0	3	10	1	5	19
10月	0	7	6	0	5	18
11月	0	5	7	0	9	21
12月	1	3	9	1	5	19
1月	0	3	5	0	8	16
2月	0	3	11	1	12	27
3月	0	5	20	1	10	36
計	2	51	105	6	78	242

第6表 事故対象別件数

	人 と					自動車と						原付・自動二輪と				自転車と		そ の 他	計
	自 動 車	原 付 ・ 自 動 二 輪	自 転 車	電 車	そ の 他	自 動 車	原 付 ・ 自 動 二 輪	自 転 車	電 車	物 件	そ の 他	原 付 ・ 自 動 二 輪	自 転 車	物 件	そ の 他	自 転 車	そ の 他		
4月	2	0	0	0	0	8	1	1	0	1	0	0	0	0	0	0	0	0	13
5月	5	0	0	0	0	10	0	2	0	0	1	0	0	0	1	0	0	1	20
6月	0	0	0	0	0	10	2	1	0	0	0	0	0	0	0	0	0	0	13
7月	4	0	0	0	0	8	2	3	0	0	1	0	1	0	0	0	0	0	19
8月	2	0	0	0	0	12	1	5	0	0	1	0	0	0	0	0	0	0	21
9月	2	0	0	0	0	12	0	4	0	0	0	0	1	0	0	0	0	0	19
10月	1	0	0	0	0	10	0	5	0	0	2	0	0	0	0	0	0	0	18
11月	2	0	0	0	0	9	5	3	0	0	1	0	1	0	0	0	0	0	21
12月	3	0	0	0	0	10	0	5	0	1	0	0	0	0	0	0	0	0	19
1月	2	0	0	0	0	5	4	1	0	3	1	0	0	0	0	0	0	0	16
2月	1	0	0	0	0	17	0	8	0	1	0	0	0	0	0	0	0	0	27
3月	1	0	0	0	0	26	4	2	0	3	0	0	0	0	0	0	0	0	36
計	25	0	0	0	0	137	19	40	0	9	7	0	3	0	1	0	0	1	242



第7表 事故発生から相談までの経過期間別件数

	1 ヶ 月	2 ヶ 月	3 ヶ 月	4 ヶ 月	5 ヶ 月	6 ヶ 月	7 ヶ 月	8 ヶ 月	9 ヶ 月	10 ヶ 月	11 ヶ 月	12 ヶ 月	2 年	3 年	3 年 以上	計
4月	8	0	0	1	2	0	0	0	0	0	0	0	0	0	2	13
5月	9	0	0	2	1	2	0	0	3	1	0	0	2	0	0	20
6月	9	0	0	0	0	0	0	0	2	0	0	1	0	1	0	13
7月	10	0	0	0	0	0	0	4	0	0	0	0	1	4	0	19
8月	10	0	0	0	2	0	0	0	2	0	0	0	0	5	2	21
9月	12	0	0	0	0	2	0	0	0	2	0	0	1	0	2	19
10月	8	1	2	0	0	1	1	0	1	0	0	0	3	0	1	18
11月	10	0	1	0	1	0	1	0	0	0	0	1	3	1	3	21
12月	12	0	0	0	1	0	0	1	1	0	0	0	0	1	3	19
1月	12	0	0	0	2	0	1	0	0	0	0	0	0	1	0	16
2月	16	3	0	1	0	1	0	0	0	0	0	0	2	1	3	27
3月	16	2	1	3	0	2	0	0	2	0	2	0	0	2	6	36
計	132	6	4	7	9	8	3	5	11	3	2	2	12	16	22	242

注：1ヶ月は「1ヶ月以内」、2ヶ月は、「1ヶ月以上2ヶ月以内」以下同じ

第8表 他の機関への斡旋等別件数

	交 通 事 故 紛 争	法 テ ラ ス	日 相 弁 談 連 交 通 事 故	そ の 他	計
4月	0	0	0	0	0
5月	0	0	0	0	0
6月	0	0	0	0	0
7月	1	0	2	0	3
8月	0	0	1	0	1
9月	0	0	0	0	0
10月	0	0	0	0	0
11月	0	0	0	0	0
12月	0	0	0	0	0
1月	0	0	0	0	0
2月	0	0	0	0	0
3月	0	0	0	0	0
計	1	0	3	0	4

第9表 巡回相談取扱件数（市町村別）

月別 市町村	4月	5月	6月	7月	8月	9月	10月	11月	12月	1月	2月	3月	計	巡回 回数	1日当たり取 扱件数
木更津市	0	5	0	1	1	1	0	4	3	1	2	2	20	13	1.5
君津市	0	5	0	1	0	0	0	2	0	0	2	3	13	10	1.3
富津市	0	0	0	0	0	1	0	0	1	0	0	1	3	3	1.0
袖ヶ浦市	0	2	1	1	0	0	0	2	0	0	0	0	6	4	1.5
合 計	0	12	1	3	1	2	0	8	4	1	4	6	42	30	1.4

第10表 相談者市町村別件数 (電話相談者 170人は統計より除外)

市町村	4月	5月	6月	7月	8月	9月	10月	11月	12月	1月	2月	3月	計
千葉市	0	0	0	0	0	0	0	0	0	0	0	0	0
館山市	1	1	0	0	1	1	2	1	0	2	1	1	11
木更津市	0	5	0	1	1	1	0	4	3	1	2	1	19
茂原市	0	0	0	0	0	0	0	0	0	0	0	0	0
勝浦市	0	0	0	0	0	0	0	0	0	0	0	0	0
鴨川市	0	0	0	0	0	0	0	0	0	0	0	0	0
君津市	0	6	0	1	0	1	0	1	0	0	2	4	15
富津市	0	0	0	0	0	0	0	1	1	0	0	1	3
袖ヶ浦市	0	2	1	1	0	0	0	2	0	0	1	0	7
南房総市	0	0	1	0	0	0	0	1	0	0	0	0	2
いすみ市	0	0	0	0	0	0	0	0	0	0	0	0	0
大網白里市	0	0	0	0	0	0	0	0	0	0	0	0	0
一宮町	0	0	0	0	0	0	0	0	0	0	0	0	0
長生村	0	0	0	0	0	0	0	0	0	0	0	0	0
白子町	0	0	0	0	0	0	0	0	0	0	0	0	0
長柄町	0	0	0	0	0	0	0	0	0	0	0	0	0
長南町	0	0	0	0	0	0	0	0	0	0	0	0	0
大多喜町	0	0	0	0	0	0	0	0	0	0	0	0	0
御宿町	0	0	0	0	0	0	0	0	0	0	0	0	0
鋸南町	0	0	0	0	0	0	0	0	0	0	0	0	0
四街道市	0	0	0	0	0	0	0	0	0	0	0	0	0
県外	0	0	0	0	0	0	0	0	0	0	0	0	0
合計	1	14	2	3	2	3	2	10	4	3	6	7	57

# 参 考 资 料

## 千葉県交通事故相談所運営要綱

### (設 置)

第1条 県民の交通事故による被害者救済対策の一環として、千葉県交通事故相談所、東葛飾支所及び安房支所（以下「相談所」という。）を設置する。

2 相談所の本所を千葉県環境生活部くらし安全推進課に置く。

3 相談所の支所を東葛飾地域振興事務所及び安房地域振興事務所に置く。

### (目 的)

第2条 相談所は、交通事故による被害者（以下「被害者」という。）の損害賠償問題、厚生問題等、被害者に係る諸般の問題に関する総合的な交通事故の相談に応じるとともに、関係機関へのあっせん等を行うことにより、被害者の救済に寄与することを目的とする。

### (組 織)

第3条 相談所に、次の職員を置く。但し、及び については、本所に置く。

所長、副所長及び支所長

事務職員

交通事故相談員

顧問弁護士

心の相談員

2 所長は、県環境生活部くらし安全推進課長をもって充てる。

3 副所長は、県環境生活部くらし安全推進課副課長及び交通安全対策室長をもって充てる。

4 支所長は、東葛飾地域振興事務所地域防災課長及び安房地域振興事務所地域防災課長をもって充てる。

### (職 務)

第4条 所長は所務を掌理し、相談員を指揮監督する。

2 副所長及び支所長は、上司の命を受け、所務を掌理し、相談員を指揮監督する。

3 事務職員は、所長の命を受け、相談所の所務に従事する。

4 交通事故相談員は、被害者等の相談に応じ必要な助言を行うほか、所務に従事する。

5 顧問弁護士は、交通事故相談員等に対する法律上の助言及び指導に当たる。

6 心の相談員は、心のケアが必要な事案等に対する交通事故相談を行うほか、交通事故相談員からの相談に対する助言及び指導等に当たる。

### (業 務)

第5条 相談所の業務は次のとおりとする。

被害者に対し、賠償問題、厚生問題、その他各般の問題について総合的な相談に応じ、助言を行うこと。

被害者に対し、必要に応じ各種援護機関等へのあっせんを行うこと。

市町村に対し、交通事故相談に関する助言を行うこと。

被害者の援護について、市町村及び関係機関相互の連絡を図ること。

被害者の援護に関する広報を行うこと。

その他、交通事故相談に関する必要な事項を行うこと。

(連絡協調)

第6条 交通事故相談員は、常に関係機関と密接な連絡協調を保ち、総合的な相談業務の運用に努めること。

(相談日等)

第7条 相談所における相談は、毎週月曜日から金曜日までのうち、祝日及び休日を除き毎日行い、その相談時間は、午前9時から午後5時までとする。但し、心の相談については、心の相談員の勤務日時によるものとする。

2 巡回相談については、別に計画する。

(細則の制定)

第8条 この要綱に定めるもののほか、必要な事項は要領の定めるところによる。

附 則

この要綱は、昭和43年4月1日から施行する。

この要綱の一部改正は、昭和51年4月1日から施行する。

この要綱の一部改正は、昭和53年4月1日から施行する。

この要綱の一部改正は、平成12年4月1日から施行する。

この要綱の一部改正は、平成13年4月1日から施行する。

この要綱の一部改正は、平成16年4月1日から施行する。

この要綱の一部改正は、平成20年4月1日から施行する。

この要綱の一部改正は、平成23年4月1日から施行する。

この要綱の一部改正は、平成26年4月1日から施行する。

この要綱の一部改正は、平成28年4月1日から施行する。

この要綱の一部改正は、平成29年4月1日から施行する。

この要綱の一部改正は、令和4年4月1日から施行する。

ちば



交通安全